

# INFORMACIÓ

## 304

## JUNY 2026



Parc de Can Sostres - Torrelles de Llobregat

[www.antlaformiga.org](http://www.antlaformiga.org) - [ant.laformiga@gmail.com](mailto:ant.laformiga@gmail.com)

### CONTROL DE NIDIFICACIÓ DE LES CAIXES NIU PER ALS OCELLS

dissabte, 30 de maig del 2026  
a les 9 del matí  
a can Sostres

#### Caixes niu per als ocells Sortida de control de nidificació



Sortida de camp organitzada pel grup d'ornitologia per revisar les caixes niu instal·lades en el nostre entorn i controlar-ne la nidificació. És una activitat oberta al públic en general i, especialment, als menors. Podran observar, si n'hi ha, ous i pollets dels ocells que hi nidifiquen.

Organitzada pel grup d'ornitologia de l'



El grup d'ornitologia de l'ANT va programar dues sortides per fer la revisió de la nidificació de les caixes niu pròpies.

El dijous, 21 de maig, al matí, es va fer la primera sortida en la qual es van revisar 17 caixes.

Es va trobar una bona ocupació. 16 eren ocupades amb polls o ous i només una era buida, amb formigues.

El dissabte, 30 de maig, al matí, es va fer la segona sortida que s'havia anunciat oberta a la participació de menors. La coincidència amb altres activitats va evitar la participació de nens i nenes. En aquesta es van revisar 11 caixes niu.

En aquesta sortida es van trobar 2 caixes amb polls, 1 amb ous, 7 més tenien el niu fet amb senyals d'haver estat ocupades i 1 havia caigut a terra, era buida i es va recollir.



## CONTROL DE NIDIFICACIÓ DE LES CAIXES NIU DE CAN COLL



El diumenge, 17 de maig, a les 12 hores hi havia programada, dins de la programació del parc de can Coll, el seguiment de la nidificació de les cinc caixes niu que es van instal·lar en arbres del parc.

El grup d'ornitologia de l'ANT col·labora amb l'Ajuntament i l'AMB, que són els gestors del parc, en algunes de les activitats programades.

Com s'havia programat es va fer la revisió de la nidificació de les cinc caixes niu col·locades per als ocells sense sort.

Les cinc caixes eren buides sense cap senyal de nidificació. No hi havia cap indicatiu d'introducció de materials per a fer el niu.

El taller de construcció de les menjadores i la corresponent instal·lació es va fer el 22 de març. El fet de la recent instal·lació i no ser en una àrea forestal, segurament, ha ocasionat que encara no siguin utilitzades per a la nidificació.

Caldrà tornar a provar-ho l'any que ve.

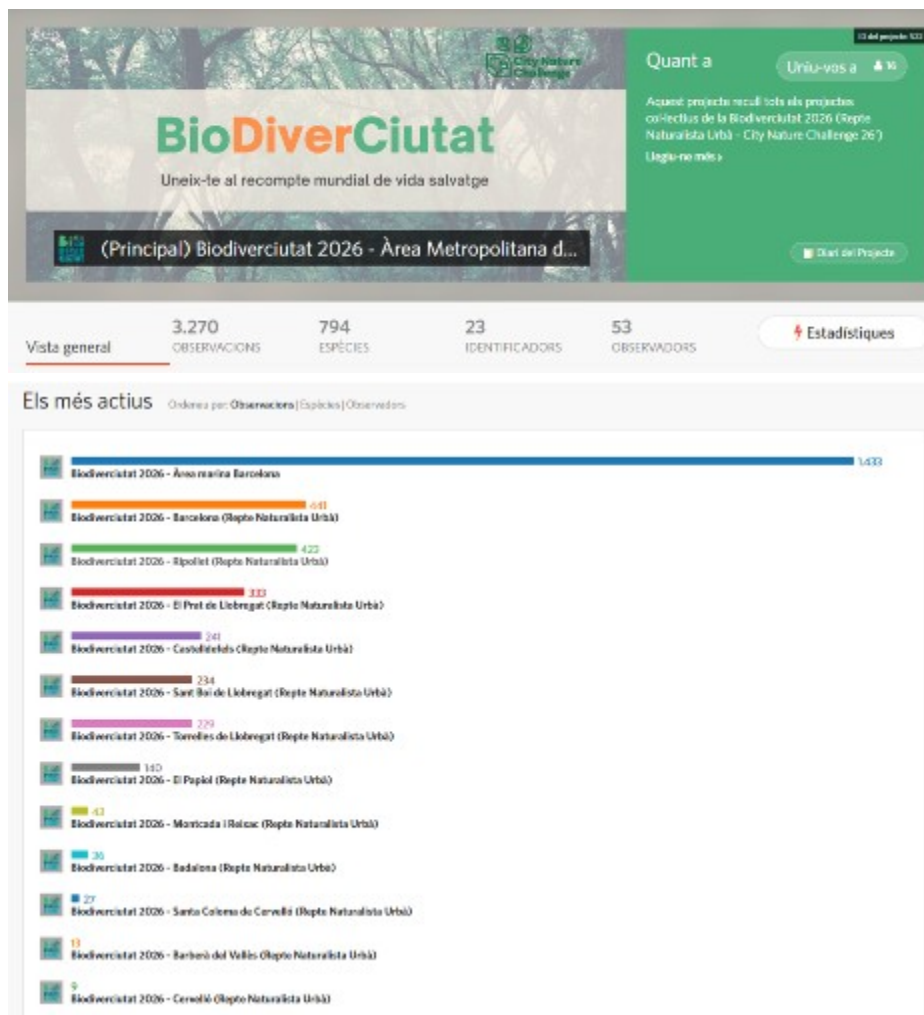


Imatges de la revisió de les caixes niu per als ocells. 17/5/2026.



Imatge del taller de construcció de les caixes niu per als ocells, fet al parc de can Coll. 22/3/2026.

# BIODIVERCIUTAT 2026



Com s'havia programat, del divendres, 24 al dilluns, 27 d'abril es va realitzar el Biodiverciutat 2026, dins de la plataforma de ciència ciutadana Minka. Es tractava de recollir totes les observacions d'éssers vius a l'àrea metropolitana de Barcelona.

Els resultats publicats a Minka mostren que es van aportar 3.270 observacions de 794 espècies diferents per 53 observadors.

Es van recollir observacions de només 14 municipis. El nombre més gran d'observacions (1.433) corresponen a l'àrea marina. Cal dir que tant el Biodiverciutat com la plataforma Minka són promocionades per l'Institut de Ciències del Mar.

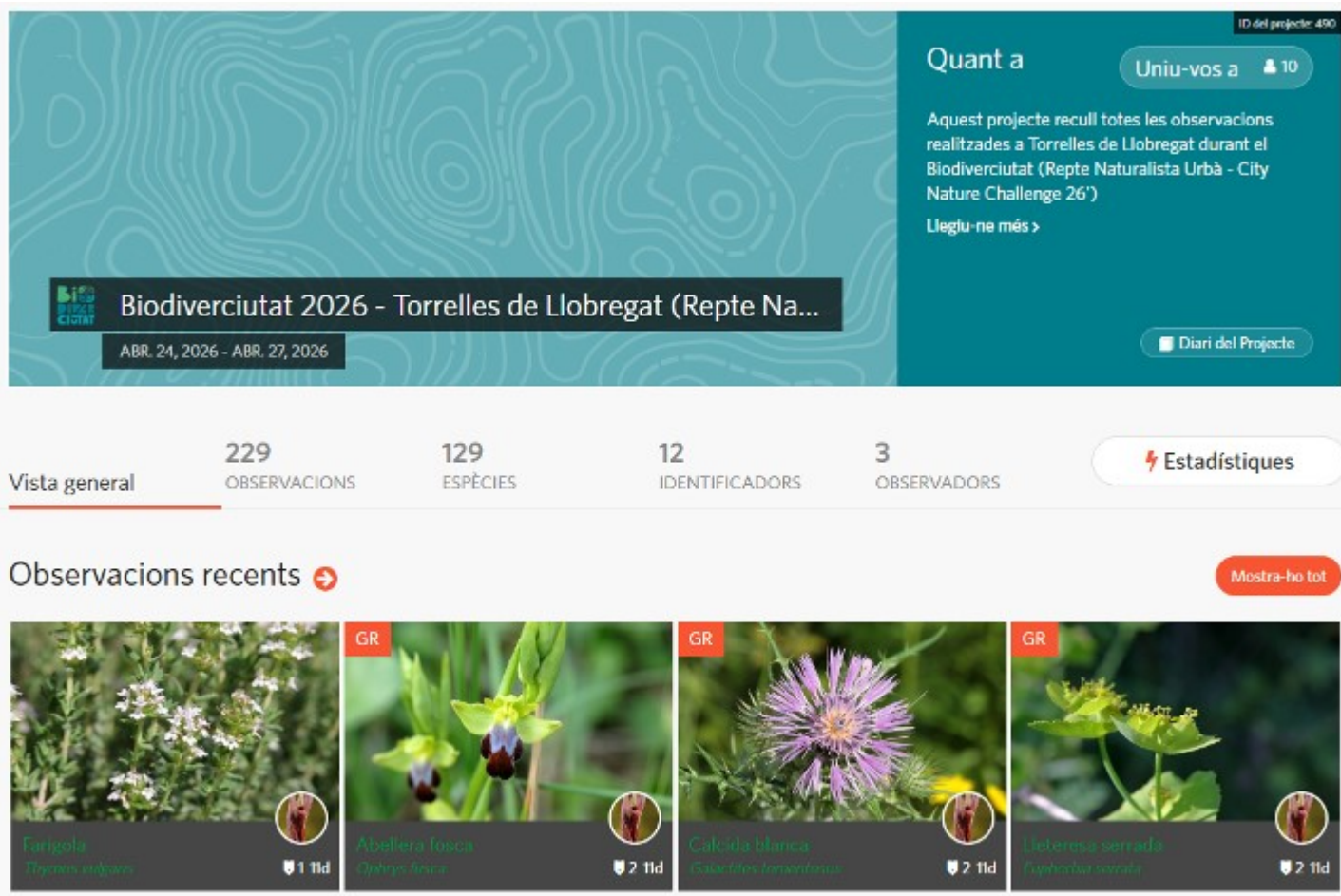
El primer municipi on s'han aportat més observacions és Barcelona amb un nombre de 441.

Al municipi de Torrelles de Llobregat s'hi han aportat 229 observacions de 129 espècies per només tres persones.

En canvi, l'any 2025, s'hi van introduir 445 observacions de 175 espècies.

També l'any 2025 es van aconseguir en total 4.369 observacions de 978 espècies introduïdes per 61 persones.

Això suposa una menor participació, i de feina feta, d'enguany en relació a l'any passat tan a nivell local com general.



## 25è CONCURS D'IDENTIFICACIÓ FOTOGRÀFICA D'AUS

Aquests eren els noms correctes de les espècies (el nom científic i els populars en català, castellà i anglès) de les vuit fotografies del concurs d'enguany, corresponents als mesos de gener, febrer i març.

Foto nº 1:	<i>Podiceps auritus</i> <b>Slavonian Grebe</b>	<b>Cabussó orellut</b> Zampullín Cuellirojo
Foto nº 2:	<i>Galerida cristata</i> <b>Crested Lark</b>	<b>Cogullada comuna</b> Cogujada Común
Foto nº 3:	<i>Aquila heliaca</i> <b>Eastern Imperial Eagle</b>	<b>Àguila imperial oriental</b> Águila Imperial Oriental
Foto nº 4:	<i>Calidris maritima</i> <b>Purple Sandpiper</b>	<b>Territ fosc</b> Correlimos oscuro
Foto nº 5:	<i>Actitis hypoleucoss</i> <b>Common Sandpiper</b>	<b>Xivitona comuna</b> Andarrios Chico
Foto nº 6:	<i>Tringa melanoleuca</i> <b>Greater Yellowlegs</b>	<b>Gamba groga grossa</b> Archibebe Patigualdo Grande
Foto nº 7:	<i>Actitis hypoleucoss</i> <b>Common Sandpiper</b>	<b>Xivitona comuna</b> Andarrios Chico
Foto nº 8:	<i>Tringa melanoleuca</i> <b>Greater Yellowlegs</b>	<b>Gamba groga grossa</b> Archibebe Patigualdo Grande

Aquestes eren les dues fotografies enviades per Sergi Sales, corresponents al mes d'abril. A sota publiquem el text d'en Sergi Sales amb les solucions.



Les solucions de l'abril:

**Xivitona comuna** (*Actitis hypoleucoss*) - Delta de l'Ebre

En aquest cas una tret definitiu és la longitud de la punta de l'ala vers la cua, tot i que evidentment no es el millor angle, es veu que la cua sobresurt de forma evident. També tenint en compte que es un adult amb plomatge gastat, s'hauria de veure restes del pigallat almenys a les infracobertores caudals.

**Gamba groga grossa** (*Tringa melanoleuca*) - Costa Rica

Les potes clarament grogues que ens porten al binomi *flavipes/melanoleuca*.

Tot i que té part del bec submergit ja s'intueix que es tracta d'un bec gran i ample, similar al d'una gamba verda, per tant, l'equivalent americà del nostre limícola.

Sergi Sales

## 25è CONCURS D'IDENTIFICACIÓ FOTOGRÀFICA D'AUS

Publiquem la classificació del concurs amb la puntuació de les sis fotografies corresponents als mesos de gener, febrer, març i abril. L'encarregat del concurs, Sergi Sales, encara no ha puntuat la primera prova extra.

12 PUNTS:	Marc A. Libre
11 PUNTS:	Núria Rodríguez
10 PUNTS:	Dani Paredes
9 PUNTS:	Dani Rey Faura
8 PUNTS:	Domènec Anguera Otger Fortià
7 PUNTS:	Coia Lladó
6 PUNTS:	Martí Gonzalez Sandra Morujo
5 PUNTS:	Vicenç Roig
4 PUNTS:	Enric Morera Maria Mira Octavi i Eva Roser i Joan
3 PUNTS:	Lluís Estrada Marc Pérez
2 PUNTS:	Cesc Capdevila Pep Domènech
1 PUNT:	Josep Callau
0 PUNTS:	Beth Mejan



Sergi Sales a l'acte final de la 21a edició del concurs. 19/12/2022.



Façana de la Fundació Plegadis.

A continuació reproduïm les dues fotografies corresponents al mes de maig. Hi havia de temps per respondre fins el diumenge, 31 de maig.



# OBSERVACIONS ORNITOLÒGIQUES

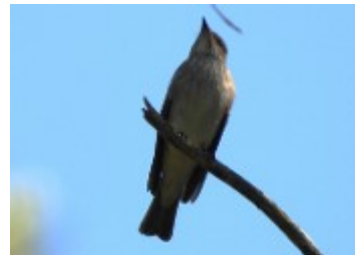
Publiquem les observacions d'ocells del maig del 2026 de les quals hem rebut comunicació. Al projecte "Observacions ornitològiques de Torrelles de Llobregat", dins de la plataforma Minka, hi ha més observacions amb fotografia o so. Des del grup d'ornitologia agraïm aquestes comunicacions a totes les persones que ho han fet.

**Abellerol** (*Merops apiaster*) (4 ex.) observats a can Tòfol del racó.  
Diumenge, 31 de maig del 2026, a les 9,25 hores.  
Observador: Vicenç Roig



**Oreneta cua-rogenca** (*Cecropis rufula*) (2 ex.) observats a can Coll.  
Dissabte, 30 de maig del 2026, a les 11,46 hores.  
Observador: Vicenç Roig

**Oreneta cua-rogenca** (*Cecropis rufula*) (2 ex.) observats a cal Frare.  
Dissabte, 30 de maig del 2026, a les 11,11 hores.  
Observador: Vicenç Roig



**Tord** (*Turdus philomelos*) (1 ex.) fotografiat a la vall de can Reinal.  
Dijous, 28 de maig del 2026, a les 11,01 hores.  
Observador: Vicenç Roig



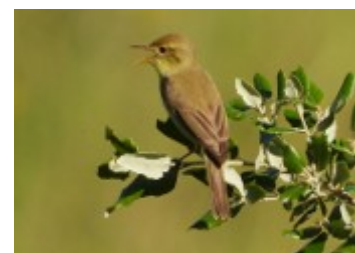
**Papamosques gris** (*Muscicapa striata*) (1 ex.) fotografiat a la vall de can Reinal.  
Dijous, 28 de maig del 2026, a les 10,28 hores.  
Observador: Vicenç Roig

**Cabra boja** (*Strix aluco*) (1 ex.) escoltat a can Balasc de baix.  
Dimarts, 26 de maig del 2026, a les 11 hores.  
Observador: Tomás Blasco.



**Trist** (*Cisticola juncidis*) (1 ex.) observat a la bassa del Vador.  
Dimarts, 26 de maig del 2026, a les 11 hores.  
Observador: Vicenç Roig

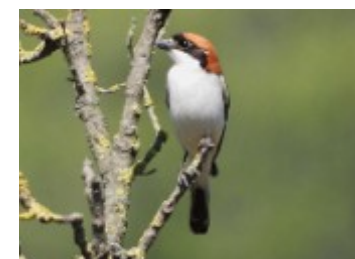
**Mosquiter pàl·lid** (*Phylloscopus bonelli*) (1 ex.) fotografiat a can Güell.  
Dimarts, 26 de maig del 2026, a les 10,18 hores.  
Observador: Vicenç Roig



**Durbec** (*Coccothraustes coccothraustes*) (1 ex.) observat a les Rovires.  
Dimarts, 26 de maig del 2026, al matí.  
Observador: Tomás Blasco.

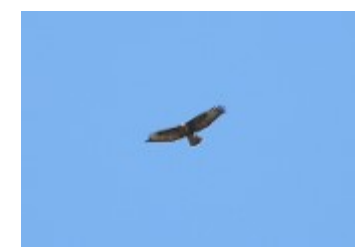
**Tórtora** (*Strptopelia turtur*) (1 ex.) observat a les Rovires.  
Dimarts, 26 de maig del 2026, al matí.  
Observador: Tomás Blasco.

**Tórtora** (*Strptopelia turtur*) (1 ex.) fotografiat a Torrelletes.  
Dilluns, 25 de maig del 2026, a les 9,19 hores.  
Observador: Vicenç Roig



**Bosqueta comuna** (*Hippolais polyglotta*) (1 ex.) fotografiat a can Tòfol del racó.  
Diumenge, 24 de maig del 2026, a les 9,30 hores.  
Observador: Vicenç Roig

**Capsigrany** (*Lanius senator*) (1 ex.) fotografiat a can Gallina.  
Dissabte, 23 de maig del 2026, a les 11,28 hores.  
Observador: Vicenç Roig



**Merla blava** (*Monticola solitarius*) (1 ex) observat a la pedrera de can Gallina.  
Dissabte, 23 de maig del 2026, a les 11,205hores.  
Observador: Vicenç Roig

**Aligot comú** (*Buteo buteo*) (1 ex.) fotografiat a la creu de Sant Pau.  
Dijous, 21 de maig del 2026, a les 10,30 hores.  
Observador: Vicenç Roig



**Cotxa fumada** (*Phoenicurus ochruros*) (1 ex.) fotografiat a can Sostres.  
Dijous, 21 de maig del 2026, a les 8,58 hores.  
Observador: Vicenç Roig



**Astor** (*Astur gentilis*) (1 ex.) observat al camí de les Rovires.  
Dimecres, 20 de maig del 2026, a les 10,45 hores.  
Observador: Vicenç Roig

**Àguila marcenca** (*Circaetus gallicus*) (1 ex.) observat a la serra de can Valent.  
Dimarts, 19 de maig del 2026, a les 11,55 hores.  
Observador: Vicenç Roig



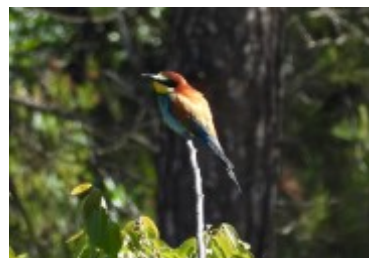
**Xoriguer** (*Falco tinnunculus*) (2 ex.) fotografiats a l'església.  
Dilluns, 18 de maig del 2026, a les 13,03 hores.  
Observador: Vicenç Roig

**Bec de corall del Senegal** (*Estrilda astrild*) (5 ex.) fotografiats a can Coll.  
Dilluns, 18 de maig del 2026, a les 12,27 hores.  
Observador: Vicenç Roig



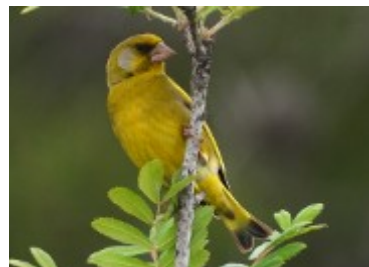
**Gaig blau** (*Coracias garrulus*) (1 ex.) observat a la vall de can Mas.  
Diumenge, 17 de maig del 2026, a les 10 hores.  
Observador: Martí Sells

**Abellerol** (*Merops apiaster*) (2 ex.) fotografiats a cal Mixerris vell.  
Dissabte, 16 de maig del 2026, a les 11,28 hores.  
Observador: Vicenç Roig



**Verdum** (*Chloris chloris*) (1 ex.) fotografiat a can Coll.  
Divendres, 15 de maig del 2026, a les 11,51 hores.  
Observador: Vicenç Roig

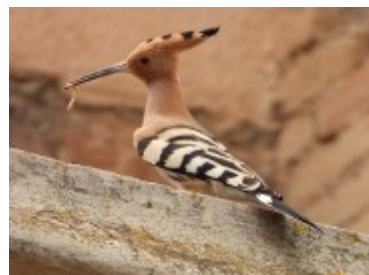
**Puput** (*Upupa epops*) (1 ex.) fotografiat a la Rectoria.  
Dijous, 14 de maig del 2026, a les 13,27 hores.  
Observador: Vicenç Roig



**Colltort** (*Jynx torquilla*) (1 ex.) escoltat al pollancre de can Roig.  
Diumenge, 10 de maig del 2026, a les 15,30 hores.  
Observador: Vicenç Roig

**Ànec collverd** (*Anas platyrhynchos*) (2 ex.) observats a la font del Cucut  
Dimarts, 5 de maig del 2026, a les 20 hores.  
Observador: Francesc Grau

**Tallarol de garriga** (*Curruca iberiae*) (2 ex.) escoltats a la penya del Moro.  
Divendres, 1 de maig del 2026, a les 12 hores.  
Observador: Tomás Blasco.



**Tallarol gros** (*Sylvia borin*) (1 ex.) observat al turó de la Bruguera.  
Divendres, 1 de maig del 2026, al matí.  
Observador: Juan Mora

**Mastegatxes** (*Ficedula hypoleuca*) (1 ex.) observat al turó de la Bruguera.  
Divendres, 1 de maig del 2026, al matí.  
Observador: Juan Mora

**Roquerol** (*ptyonoprogne rupestris*) (4 ex.) observats al turó de la Bruguera.  
Divendres, 1 de maig del 2026, al matí.  
Observador: Juan Mora

**Esparver** (*Accipiter nisus*) (1 ex.) observat al turó de la Bruguera.  
Divendres, 1 de maig del 2026, al matí.  
Observador: Juan Mora

**Xoriguer** (*Falco tinnunculus*) (1 ex.) observat al turó de la Bruguera.  
Divendres, 1 de maig del 2026, al matí.  
Observador: Juan Mora

# SETMANA DE LA NATURA 2026



La Xarxa per la Conservació de la Natura ha organitzat durant deu anys seguits la Setmana de la Natura. Enguany serà l'onzena edició.

Aquesta setmana s'inicia el Dia Internacional de la Diversitat Biològica (22 de maig), inclou el Dia Europeu dels Parcs (24 de maig) i finalitza amb el Dia Mundial del Medi Ambient (5 de juny).

Enguany la setmana té el lema **Per un futur viu: la conservació comença avui!**

Segons l'Informe Planeta Viu 2022, les poblacions mundials d'amfibis, aus, peixos, mamífers i rèptils han experimentat una davallada mitjana del 73% en els darrers 50 anys. Ens trobem davant la sisena extinció en massa, la primera causada per l'activitat humana. Però aquesta tendència no és irreversible.

La legislació vigent estableix que les espècies amenaçades han de disposar de plans de recuperació o conservació. Tanmateix, la realitat a Catalunya és una altre i actualment el debat es centra en com la conservació és més efectiva: mantenir enfocaments específics per espècie o avançar cap a plans centrats en la protecció i restauració dels hàbitats.

**Captura de pantalla de la web de la Setmana de la natura 2026, amb l'activitat programada per l'ANT de la sortida ornitològica als Aiguamolls de l'Empordà.**

Però més enllà dels marcs i les estratègies, hi ha una realitat que avança: projectes locals de conservació i recuperació d'espècies que funcionen.



Recuperar la natura vol dir actuar sobre el territori: connectar espais fragmentats, restaurar zones degradades, recuperar cursos fluvials, protegir sòls vius i crear refugis per a la fauna i la flora. Vol dir entendre que sense hàbitat no hi ha espècie, i que protegir una espècie és protegir l'ecosistema que la fa possible.

Per aquests objectius es demana a les entitats que organitzin activitats entre aquestes dates i s'introdueixin al web de l'organització.

En els últims anys sempre hi hem inclòs alguna de les activitats programades per la nostra associació entre les dates assenyalades.

Enguany hem inclòs a la seva web dues activitats organitzades per l'ANT dins de les dates establertes.

El dissabte, 30 de maig, s'ha fet la sortida de control de les caixes niu per als ocells instal·lades en el nostre entorn pel grup d'ornitologia. Era una activitat oberta al públic en general i, especialment, als menors.

L'altra activitat publicada a la web de la Setmana de la Natura és la sortida ornitològica als Aiguamolls de l'Empordà que es farà el dijous, 4 de juny. Es sortirà del parc de can Sostres a les sis del matí i, per participar-hi, calia avisar abans del dijous, 28 de maig.

## CUSTÒDIA DEL TERRITORI

Des de la XCN ens han fet arribat l'enllaç a l'article d'opinió de Miquel Rafa, publicat a Xarxanet, que reproduïm a continuació.

### Orígens de la custòdia del territori

**La custòdia del territori s'ha consolidat a Catalunya com una eina clau per preservar el patrimoni natural i paisatgístic.**

Miquel Rafa. Director de Sostenibilitat i Territori de la Fundació Catalunya La Pedrera. 21/05/2026



La Fundació Catalunya La Pedrera va tenir un paper determinant en la introducció i l'impuls de la custòdia del territori a Catalunya, un moviment que pren com a referència el concepte internacional de land stewardship. Un dels moments clau d'aquest procés van ser les jornades internacionals celebrades el novembre de 2000 al Castell de Montesquiu, considerades un punt d'inflexió en la conservació del territori al nostre país.

D'aquelles jornades en va sorgir la coneguda Declaració de Montesquiu, considerada el document fundacional de la custòdia del territori a Catalunya. Aquest text establí les bases d'una nova estratègia de conservació basada en acords voluntaris entre propietaris i entitats compromeses amb la preservació del

patrimoni natural i paisatgístic.

Les experiències que van inspirar aquest model provenien principalment del món anglosaxó, especialment dels Estats Units i del Canadà, on el land stewardship ja tenia una llarga trajectòria. Tanmateix, aquests models van haver de ser adaptats a la realitat jurídica i social catalana, marcada per la tradició del Dret Romà i per una estructura de propietat molt diferent.

Poc després es va crear la Xarxa de Custòdia del Territori—l'origen de l'actual Xarxa de Conservació de la Natura— amb l'objectiu de promoure, estructurar i expandir aquesta eina arreu del país. Amb el temps, la seva tasca també va contribuir a estendre el model de custòdia del territori a la resta de l'Estat espanyol.

En aquest context, la Fundació Catalunya La Pedrera ha acumulat una llarga experiència en el desenvolupament de diferents tipologies d'acords de custòdia, principalment amb municipis i també amb propietaris privats vinculats al món rural. Aquesta trajectòria va culminar amb l'organització del Congrés Internacional de Conservació de Terres 2021 i amb l'assumpció de la presidència del grup de treball sobre custòdia del territori i àrees protegides privadament de la Unió Internacional per a la Conservació de la Natura, un reconeixement a l'expertesa adquirida per la Fundació en aquest àmbit.

Actualment, un dels principals projectes que impulsa la Fundació es desenvolupa a la Serra de Collserola, amb l'objectiu de recuperar antics espais agrícoles —sobretot oliverars abandonats— que amb el pas dels anys s'han transformat en massa forestal contínua, incrementant el risc de grans incendis forestals. Com que la major part d'aquests espais són privats, la custòdia del territori esdevé una eina clau per facilitar acords amb els propietaris i permetre actuacions àgils i efectives de gestió i prevenció.

# MIGRADORA DELS CARDS



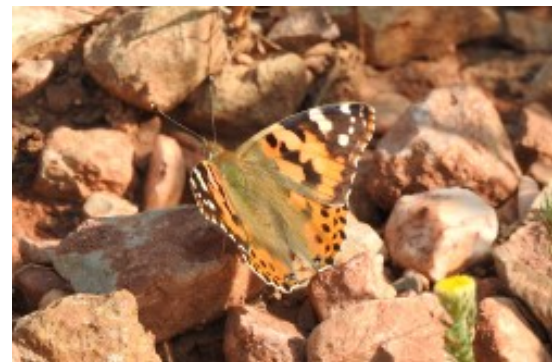
Infografia del Museu de Ciències Naturals de Granollers sobre el cicle de la Migradora dels cards.

En el projecte Invertebrats de Torrelles de Llobregat, dins de Minka, la **Migradora del cards** (*Vanessa cardui*) és una de les papallones diürnes més introduïda, després de la **Blanqueta de la col** (*Pieris rapae*), la **Bruna de bosc** (*Pararge aegeria*) i la **Margenera comuna** (*Lasiommata megera*).

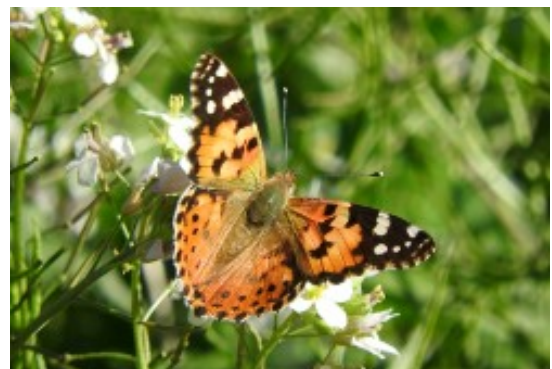
És una papallona migradora, que arriba a fer una migració anual de 10.000 quilòmetres entre l'anada i tornada, en diverses generacions. La distribució geogràfica és molt àmplia, està present a totes les zones temperades de tots els continents de la terra llevat de l'Antàrtida.

A Catalunya els primers exemplars arriben a partir de març encara que és sobretot a l'abril quan la migració sol tenir un volum major. Aquests adults ponen els ous i la següent generació emergeix durant el maig i juny; aquests exemplars segueixen la seva migració cap al nord. Durant l'estiu és una espècie rara i es torna a deixar veure quan tornen al sud a mitjans d'agost i setembre. Aquests individus poden donar lloc a una altra generació que emergeix durant l'octubre i principis de novembre.

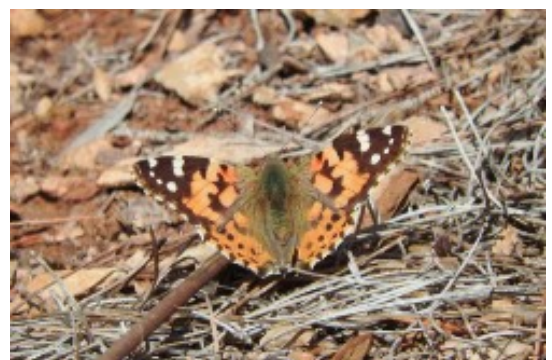
A continuació, reproduïm les gràfiques de l'estacionalitat de la seva presència i l'historial de la introducció de les observacions a Minka. També unes imatges introduïdes.



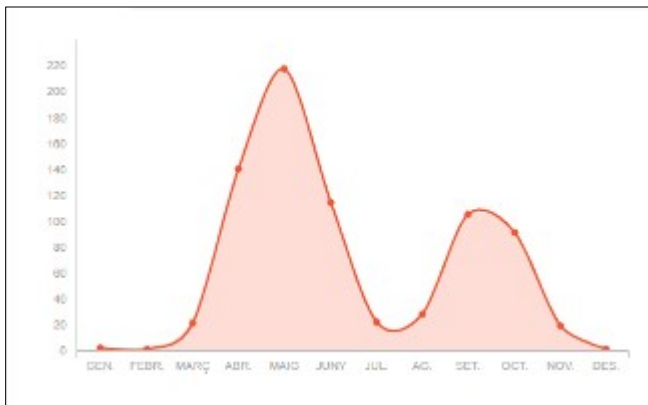
Isabel Mora. 18/5/2025.



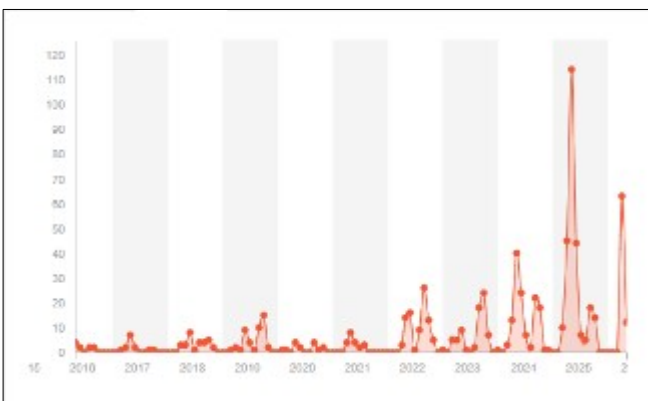
Neus Planas. 21/1/2024.



Neus Planas. 25/10/2023.



Gràfica de l'estacionalitat de les observacions introduïdes a Minka.



Gràfica de l'historial d'observacions introduïdes a Minka.

---

## FLORA

---

Fins a primers de maig d'enguany, al projecte Flora de Torrelles de Llobregat, dins de la plataforma de ciència ciutadana Minka, s'havien introduït més de 2.700 observacions de plantes del nostre entorn. Aquestes observacions representaven 574 espècies diferents entrades per vuit observadors.

Aprofitant la celebració del Biodiversitatat 2026 es van introduir unes quantes observacions de plantes, entre el divendres, 24 i el dilluns, 27 d'abril, al projecte de Minka.

A continuació reproduïm una mostra de les observacions de flora entrades el diumenge, 26 i el dilluns, 27 d'abril.



Abellera fosca (*Ophrys fusca*). 26/4/2026. Tomás Blasco.



Calcida blanca (*Galactites tomentosus*). 26/4/2026. Tomás Blasco.



Carbassina (*Bryonia cretica*). 26/4/2026. Tomás Blasco.



Pimpinella (*Sanguisorba minor*). 26/4/2026. Tomás Blasco.

---



Gavó (*Ononis natrix*). 26/4/2026. Tomás Blasco.



Picardia (*Cymbalaria muralis*). 26/4/2026. Tomás Blasco.



Dent de lleó (*Taraxacum officinale*). 26/4/2026. Tomás Blasco.



Colitx (*Silene vulgaris*). 27/4/2026. Neus Planas.

---

Acompanyem aquest full informatiu amb el número 289 de la Col·lecció Documents d'ant, amb el títol "Diccionaris futurs".

Per confeccionar aquest document, hem recollit 18 articles d'Andreu Escrivà i Garcia, publicats a la seva secció "Diccionaris futurs", a la revista de divulgació científica Mètode, de la Universitat de València entre el 2020 i el 2026.

Andreu Escrivà i Garcia (València, 1983) és un ambientòleg i divulgador científic valencià. Llicenciat en Ciències Ambientals per la Universitat de València, té un màster en Biodiversitat, Conservació i Evolució i és doctor en Biodiversitat. Formà part del Comitè d'Experts en Canvi Climàtic de la Generalitat Valenciana, però va dimitir perquè no s'havia desenvolupat cap actuació. En aquests articles tracta sobre biodiversitat i el canvi climàtic.

A continuació, com a complement del document reproduïm una entrevista publicada a La Directa.

## **Andreu Escrivà, ambientòleg: "La falta de temps alimenta comportaments insostenibles"**

Lluís Pascual abril 6, 2021



Andreu Escrivà, ambientòleg valencià | Jaume Ferrando

És probable que siga el divulgador sobre canvi climàtic més actiu del País Valencià. L'any 2016, fou escollit membre del Comitè d'Experts de Canvi Climàtic de la Generalitat Valenciana, però un any després va dimitir perquè no s'havia desenvolupat cap actuació. Fa poc ha publicat amb l'editorial Sembrar Llibres la traducció del seu darrer llibre *I ara jo què faig? Com vèncer la culpa climàtica i passar a l'acció*. Amb aquest senzill manual ens convida a reflexionar sobre com enfrontar el gran repte col·lectiu.

El teu primer llibre es titulava *Encara no és tard*. Per contra, en l'últim fas referència, directament, a passar a l'acció. Això vol dir que se'ns acaba el temps?

**Sí. El primer llibre el vaig escriure l'estiu de 2016. En eixe moment encara no havia arribat Trump i vivíem la ressaca post-París, quan pensàvem que l'acord estava més o menys bé pel que fa als objectius. Hi havia una sensació que, per fi, havíem aconseguit desfer-nos de les cimeres climàtiques ineficients com havia estat Copenhaguen. Existia un moment per actuar de forma molt clara; anàvem tard, però encara no era tard. Quatre anys després, el que ha passat és que hem malbaratat moltíssim de temps. Estem en un escenari on cada vegada tenim menys temps per a fer més coses. Com més ho retardem, més haurem de tallar les emissions. Ara, la qüestió no és si som a temps, sinó senzillament que hem d'actuar. Hem d'actuar ja i amb tot el que puguem.**

Podries definir que és "la culpa climàtica"?

Habitualment es gasta el terme d'ecoansietat per parlar d'aquella angoixa que sentim quan ens enfrontem al canvi climàtic. El llibre sorgeix perquè la gent percep que el canvi climàtic és una cosa molt greu que abasta tots els àmbits de la seua vida i, per tant, ha de fer alguna cosa. Però les ferramentes que tens per fer alguna cosa, o almenys les que t'han dit que tens, són molt ineficients. Són minses, parcials i sobretot individualistes. Tenim tota la culpabilitat de solucionar un problema que és impossible que solucionem des de l'òptica individual. Ens estan dient tota l'estona que estem provocant el canvi climàtic, però a la vegada les que ens donen per aturar-lo són insuficients. D'eixa conjunció d'elements naix la culpa climàtica. En aquest espai és on es genera molta de l'angoixa, que el que provoca és paràlisi.

Fa anys que tant la comunitat científica com el moviment ecologista expliquen les conseqüències previsibles del canvi climàtic, però no sembla que s'hagen produït grans transformacions. Ha fallat l'estratègia comunicativa?

Ha fallat per moltes bandes i per moltes raons. La primera és la sensació que tenien molts ecologistes i científics de què només explicant el problema la gent actuaria. Eixa és la primera errada monumental. Això no ho pots saber fins que no ho proves, perquè penses que és un tema tan greu i tan evident que si ho contes, la gent espavilarà i farà alguna cosa. Primera errada: No. Llavors, es va passar a contar-ho de forma molt catastròfica per a espantar la gent i provocar una resposta. Però clar, si tu dius que el món s'acaba, el que provoques no són ganes de salvar el món sinó d'aprofitar el que et queda. En valencià tenim una dita que diu: "Folleu, folleu, que el món s'acaba". Si a la gent li dius que d'ací a vint o trenta anys no podrà volar, que l'estiu serà insuportable, que tot estarà caríssim... Doncs el que fan és aprofitar el present. El fet d'aprofitar fins a l'últim moment és una resposta molt racional.

La ciència ha tractat de comunicar el canvi climàtic com si fora un prospecte de medicament. El canvi climàtic s'ha de contar com una història real. Com una història que passa avui i ací, al País Valencià i a tot el món i que, sobretot, t'afecta. Eixa connexió amb la ciutadania és el que ha fallat. La investigadora Susanna Priest explica que per a comunicar el canvi climàtic s'ha utilitzat un únic canal. Per arribar a molts tipus de públic s'han emprat canals diversos. No pots explicar el canvi climàtic de la mateixa forma a un municipi que viu del turisme i a un municipi que viu de la ramaderia, l'agricultura o la indústria. S'ha d'adaptar el missatge. Adaptar no és mentir, cal divulgar sense perdre el rigor.

En els últims anys, hem pogut observar un canvi en els missatges, tant de les institucions polítiques com de les grans corporacions energètiques. Quina opinió et mereixen propostes com els Green New Deal o una transició energètica liderada per les elèctriques?

No hi ha un Green New Deal ni una transició ecològica única. Cal començar a separar els conceptes. El primer és que la transició ecològica no és transició energètica. La transició ecològica és tot. Estem parlant de biodiversitat, qualitat de l'aire, temps, cures, mobilitat... La transició energètica només tracta de model energètic. Però també hi ha moltes transicions energètiques. No és el mateix canviar l'endoll i que les mateixes grans empreses i subministren energia neta, sense importar com ni on es produeix, que parlar d'una transició energètica que fique el focus en la democratització de l'energia, la justícia social i la reducció del consum. El Green New Deal és un pacte social, molt útil si està ben plantejat, per arribar a un lloc. El que cal plantejar-se com a societat és on volem arribar. De Green New Deals n'hi ha uns quants. Jo no vull un Green New Deal que el que faça siga perpetuar el que hi ha ara, però amb un segell verd i amb menys emissions de diòxid de carboni. La vida, la transició ecològica o el medi ambient no són només grams de diòxid de carboni. Els ecosistemes tenen un funcionament que importa per a moltes coses, ho hem vist ara, amb la COVID-19.

Des dels moviments socials es tendeix a assenyalar al capitalisme com a l'origen del problema. Al llibre refutes la hipòtesi basada en aquesta crítica. Per quines raons?

Moltes vegades es diu que el capitalisme és el problema i llavors molta gent es queda parada ací. Ni planteja una acció anticapitalista ni planteja altres vies per a transformar la realitat. El problema no és meu, sinó del sistema. Per tant, no m'he de preocupar fins que aquest no canvie. Apareix una mena de pensament màgic pel qual el capitalisme podria enderrocar-se, però continuariem vivint exactament igual. No, això implica una sèrie de canvis. Jo el que vull és anar a l'arrel. L'arrel és el consum i sobretot el creixement infinit, em dona igual com es diga el sistema. Si tens un taronger que et dona 200 taronges per temporada, no li pots demanar un augment del 10% cada any, per molt que el cuides. Això ho pots aguantar uns anys, però arribarà un moment que resultarà absurd parlar d'un taronger que done 10.000 taronges, és

evident. Amb el creixement passa el mateix, vivim dins d'una fantasia on l'economia és més gran que l'esfera material del planeta. El capitalisme només sap funcionar amb creixement, és un sistema inherentment insostenible. Però compte, no tinguem la dèria de ficar una altra cosa, però continuar parlant de creixement continu. Qualsevol transició ecològica que no es qüestione el creixement infinit ens està portant cap a un escenari molt perillós.

També fas referència als mecanismes que utilitzem per evadir la nostra part de responsabilitat. Personalment, quines són les excuses que més et costa abandonar?

Per exemple, el "ja ho compensaré". Jo, quan em vaig casar, vaig fer el càlcul de petjada de carboni de la meua boda i ho vaig compensar amb una reforestació. Això no evita les emissions que provoca la meua boda, però sí que, en certa manera, dius: "Bé, està compensat". Una altra és el mecanisme de: "Això a mi no em passarà". Hi ha una idea que el canvi climàtic serà fotut, però al cap i a la fi estem a València, on es viu bé, i canviarà tot a un poquet pitjor, però tampoc serà per a tant. I després hi ha una altra que tots tenim també una mica, que és el tecno-optimisme. Perquè penses: "Ai! I si inventen alguna cosa que...". Eixes són algunes de les que jo admet, no pretenc ser perfecte. De fet, al llibre ho dic: la hiperperfecció és molt complicada i, sobretot, no és mobilitzadora. Això passa amb el canvi climàtic, les dietes o els esports. No fas tot el que podries, però no és qüestió de tirar-te les culpes, és que no ho estàs fent perquè si ho feres estaries col·lapsat. Per a mi, l'important és analitzar perquè no ho estem fent.

Fa poc, també participares en una comissió sobre els usos del temps a les Corts Valencianes. Quina relació hi ha entre la disponibilitat de temps i el canvi climàtic?

Crec que molta. Al principi, al llibre volia fer una espècie de receptari de coses que cal fer, perquè al final és el que et pregunten els amics. Vaig començar a fer un esquema i sempre acabava aplegant a la qüestió del temps. La gent fa moltes coses insostenibles perquè no té temps. La falta de temps alimenta comportaments insostenibles. Pensa a moure't. Com menys temps tingues per a moure't, més insostenible eres. Tens temps per a moure't? Pots anar a Europa en tren. Si no tens temps, perquè només tens dos dies o has de desplaçar-te per treball, doncs clar, has d'agafar un avió. O si has de comprar. Jo vaig a una tenda del barri amb el segell de Taula per la Partida, que vol dir que són coses cultivades ací, a l'Horta de Campanar. Si no tinc temps, doncs com que visc prop de l'Hipercor, vaig cagant tomaques quinze minuts abans de tancar i fique quatre coses de safata de plàstic. Això són molt poques vegades, però jo em vaig plantejar: "Què fa que jo vaja en cotxe per la ciutat? Que fa que compre safates de plàstic? Que fa que consumisca més energia?". I em vaig respondre: "Dec tindre poc temps".

Qui ens l'ha furat?

Ací tornem al capitalisme, que és el depredador de temps. A mi m'agrada molt el llibre de Jorge Moruno, No tengo tiempo, que fa una anàlisi molt bona. Al final és això, no tenim temps. És molt famós allò que va dir Keynes, que l'any 2030 treballariem quinze hores a la setmana. És que estem pitjor que a principi del segle XX. A més a més, podem parlar del temps del treball, però ves i arriba al treball. Sobretot en algunes ciutats amb un urbanisme dispers i manca de transport públic. Després, hi ha una cosa que és la cultura de l'emprenedor o d'estar sempre ocupat. Recorde una política que deia que ella dormia quatre hores i això era com una cosa superbona. Sembla que ara sí no dius "No em dona la vida", no eres ningú. Anem tan de cap que mai tenim temps a fer res, estem cansats i en unes condicions precàries com a societat. El que tenim és un sistema que ens furta el temps i després ens el revèn. Estem necessitats de cures i això fa que externalitzem, via consum d'energia o de materials, moltes coses que no farien falta si tinguérem el temps disponible.

Un altre punt en què incideixes és en la necessitat de canviar termes del missatge. Per exemple, parles de canviar les condicions de vida en lloc de l'estil. Quina és la diferència?

Pensem en estils de vida i pensem en un cotxe híbrid o elèctric, en aliments amb segell eco, roba sostenible amb una etiqueta fantàstica que ho indique. Pensem en coses que es poden comprar. El que està fent l'estil de vida és vendre una solució al canvi climàtic basada en el consum. Això és, per definició, desigual, perquè hi haurà gent que no s'ho podrà permetre. A la desescalada molta gent tenia por d'agafar el transport públic, però se sentia culpable d'utilitzar el Renault Scenic de fa vint anys, perquè contamina molt. Ara, si tens diners per comprar-te un cotxe híbrid o elèctric, no només et sents molt millor, sinó que de vegades tens el pàrquing gratuït o pots entrar a algunes zones. De fet, a Madrid, hi ha molts anuncis de cotxes com: "El coche para cuando no te dejen ir en coche" o "El coche para el cual no hay barreras". No t'estan venent un cotxe, t'estan venent neteja de consciència i accés a la ciutat. Què són les condicions de vida? Les condicions per a una vida menys insostenible. Per exemple, disposar de transport públic al polígon industrial. Disposar d'una ciutat que t'oferisca alimentació saludable de qualitat i de temporada. Això és poder disposar de temps, poder disposar d'opcions amb una menor despesa energètica i d'accions de consum sostenible, sense que això implique haver de tindre més o menys diners. Jo no vull estils de vida, vull condicions de vida que permeten a la gent dur una vida digna, amb benestar i amb menor impacte ambiental.

Quin paper juga la construcció del comú?

Crec que és imprescindible abandonar l'òptica individualista i teixir en comú. Tot aquest procés que estem vivint és impossible afrontar-lo amb garanties de forma individual. Tota acció individual suma, sí, moltes empreses ens ho han dit, però només les accions col·lectives transformen. Hem d'entendre que vivim interrelacionats i que som també, fent ús d'un terme de l'ecofeminisme de Yayo Herrero, ecodpendents. No depenem només de nosaltres sinó també de la terra. Hi ha una sèrie de solucions que requereixen molta generositat, molta solidaritat i una visió conjunta de la societat. S'ha demostrat que en aquelles zones en les quals hi ha una xarxa humana més densa resisteixen millor els embats de desastres naturals. El canvi climàtic és un desastre, però també és una oportunitat per a moltes coses. Crec que només podem afrontar-lo amb garanties si ho fem en conjunt.

Per acabar, ens podries donar alguns consells per passar a l'acció?

Crec que n'hem tocat alguns al llarg de l'entrevista. El primer és unir-te amb altra gent, ja siga de la teua finca, el teu barri, la teua associació... A soles no aconseguiràs res més enllà de netejar-te la consciència. Un altre és lluitar pel teu temps, encara que sé que és difícil. Crec que s'ha de parlar no només de conciliació per a alguna gent amb necessitats concretes a la seua vida, sinó del fet que necessitem més temps. També cal consumir menys. La gent em pregunta: "Quin és el mòbil més sostenible?", i jo conteste: "El que duus a la butxaca". Si te'l vols canviar o se't trenca, no passa res, no et fustigues. La qüestió és consumir el mínim que pugues, moure't de la forma tan poc motoritzada com pugues i consumir la menor energia que pugues. Te'n conte una altra: parlar. El que no pot ser és que ací estiguem parlant de la independència de Catalunya, del partit del València o de si ahir em vaig fer un arròs amb fesols i naps, però de canvi climàtic no en parlem perquè pensem que serem els amics incòmodes o els bajoneros. I si anem a teràpia, hem de parlar també amb el nostre terapeuta de com ens angoixa aquest tema. Cal unir-se, també, a mitjans de comunicació com la Directa, Climàtica, La Marea o El Salto. Mencione aquests perquè considere que fan molt bon treball, però també subscriure's a mitjans grans –jo ho soc d'algun– i pressionar perquè parlen d'aquest tema. Cal unir-se i prendre decisions col·lectives, des de qualsevol àmbit. Unir-se i fer alguna cosa. Demostrar que ens importa.

# RECULL DE PREMSA

Acompanyem aquest full informatiu amb un recull de premsa, el número 207 dins de la col·lecció, que porta el títol “**Parc Natural de les Muntanyes de Prades, Poblet i de la Serra de la Llena**”.

S’ha confegit amb informacions publicades entre el març del 2025 i l’abril del 2026, als diaris El Punt Avui, Ara, Diari de Tarragona, Segre, La Vanguardia i els electrònics Nació i Reus digital.

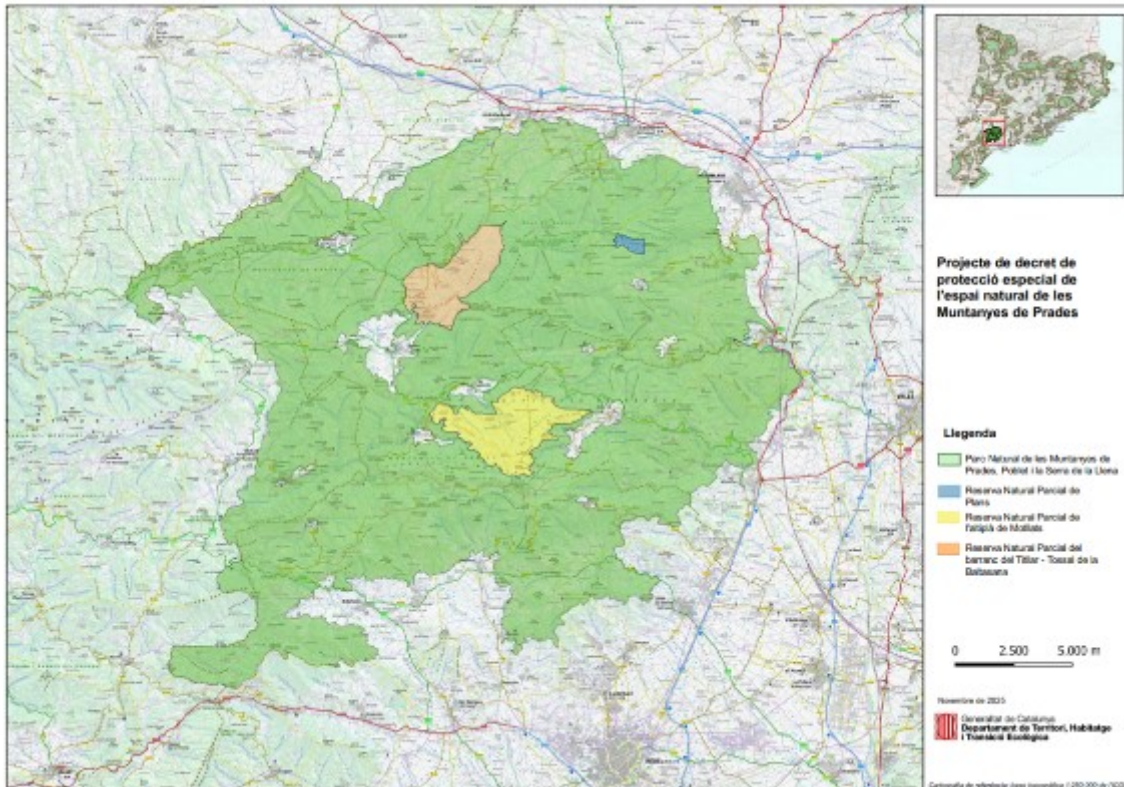
Aquestes informacions fan referència a la tramitació del Parc Natural de les Muntanyes de Prades, Poblet i de la Serra de la Llena.

La consulta sobre el projecte normatiu inicial del Projecte de decret de declaració del Parc Natural de les Muntanyes de Prades, Poblet i la Serra de la Llena es va iniciar el març del 2005 i el retorn del procés participatiu va finalitzar el març del 2026.

Ara només resta l’aprovació del decret pel govern de la Generalitat i la seva posterior validació pel Parlament.

Com a complement del recull de premsa, a continuació, reproduïm un fragment del preàmbul del projecte de decret de creació del parc i el mapa de delimitació que l’acompanya.

## Projecte de decret de declaració del Parc Natural de les Muntanyes de Prades, Poblet i la Serra de la Llena



Projecte de decret de protecció especial de l'espai natural de les Muntanyes de Prades, Poblet i la Serra de la Llena

Annex 1 Plànol de delimitació

### Fragment del preàmbul

Les Muntanyes de Prades són un espai natural de primer ordre a Catalunya per la seva diversitat, representativitat i singularitat. Aquest espai se situa dins el sistema mediterrani català i és una unitat geogràfica perfectament identificable entre les comarques de l'Alt Camp, el Baix Camp, Les Garrigues, la Conca de Barberà i el Priorat. Les Muntanyes de Prades inclouen un conjunt orogràfic format per nombroses serres i valls, entre les quals algunes tan conegudes com la Mussara, els Motllats, Serra Plana, les Gritelles, cingles de Siurana, la Vall de Montblanc, la vall del Brugent, la vall del Glorieta o la vall del monestir de Poblet i els seus boscos, i se situen a la demarcació de Tarragona. La Serra de la Llena, l'única serra lleidatana d'entitat que forma part de la Serralada Prelitoral Catalana, en contacte directe amb el massís de Muntanyes de Prades, es troba a cavall entre les demarcacions de Tarragona i Lleida. En conjunt, aquest espai natural abasta una superfície de 38.900 ha un total de vint-i-dos municipis.

Des del punt de vista biogeogràfic i de valors naturals, aquest espai és excepcional. La coexistència de paisatges plenament mediterranis amb d'altres de centreeuropeus i, fins i tot, boreals, el fa únic i molt singular. Els canvis de vessants, el gradient altitudinal i els diferents substrats geològics, sumats a una acció antròpica mil·lenària, han permès la instal·lació de biocenosis molt diverses, que es reparteixen en l'espai formant un mosaic complex de paisatges i ecosistemes.

També cal destacar la seva importància cultural, especialment per l'existència de jaciments d'art rupestre de gran valor científic, inclosos dins el conjunt d'art rupestre llevantí, declarat com a Patrimoni Mundial per la UNESCO, donant testimoni de la rellevància d'aquest espai natural no només a nivell català, sinó també en l'àmbit internacional. Aquesta combinació de valors científics, paisatgístics i socioculturals és la que justifica la necessitat de la seva protecció especial i definitiva.

El relleu de l'espai està constituït per un sistema tabular, compost principalment per materials triàsics i juràsics, que culmina en altiplans i cims que sovint superen els 1.000 metres d'altitud, conformant una orografia complexa i geològicament diversa, amb grans cingleres i altiplans. Aquestes característiques han contribuït a la formació d'una xarxa hidrogràfica complexa, constituïda per rius com el Brugent, el Montsant, el Set, el Siurana, el Glorieta i el Francolí, d'una importància cabdal per la configuració del paisatge i l'existència d'ecosistemes aquàtics típicament mediterranis.

La ubicació i configuració geogràfica doten aquest espai natural d'una notable diversitat biològica. En l'espai s'hi han identificat més de 4.000 taxons i fins a 95 hàbitats diferents, 19 dels quals són considerats hàbitats d'interès comunitari per la seva importància en el conjunt de la biodiversitat europea. En l'espai hi predominen els ecosistemes forestals, en els quals es desenvolupen comunitats vegetals d'alt valor biogeogràfic, algunes de les quals són especialment rares a Catalunya. És el cas de les rouredes de roure reboll (*Quercus pyrenaica*), que tenen en aquestes muntanyes la seva única representació a Catalunya. També és destacable la presència de la comunitat de salze de cingle (*Salix tarraconensis*), que és endèmica de les muntanyes meridionals de Catalunya. La flora és rica i diversa i acull un bon nombre d'espècies singulars, algunes d'elles són exclusives d'aquesta

àrea del Principat i la majoria estan estrictament protegides per la legislació.

Pel que fa a la fauna, l'espai també és molt ric i divers. S'hi poden trobar espècies de fauna pròpies de les regions biogeogràfiques pirinenca, centreeuropea i nord-africana. A aquesta diversitat s'hi sumen espècies pròpies de la regió mediterrània, així com un important nombre d'espècies endèmiques. En l'espai hi destaquen els grans rapinyaires, com l'àliga cuabarrada, el duc i l'àliga daurada, espècies protegides emblemàtiques d'aquestes muntanyes. També cal destacar la presència d'una comunitat ben constituïda de mamífers, entre els quals sobresurt una gran diversitat d'espècies de ratpenats, que habiten i troben refugi en els boscos i en les nombroses cavitats i zones rocoses de l'espai.

A més de la fauna terrestre, els sistemes fluvials presents en aquest territori són especialment representatius de la fauna mediterrània ibèrica i europea. En els rius de l'espai s'hi troba la població de cranc de riu més important de les comarques meridionals de Catalunya, espècie en perill d'extinció. També hi viuen espècies de peixos típics dels rius mediterranis com el barb cua-roig i la bagra. Així mateix, aquest espai acull un notable refugi per a amfibis i rèptils, molts dels quals són espècies extramediterrànies que han trobat en aquestes muntanyes un hàbitat adequat per al seu desenvolupament.

Alguns dels valors descrits han justificat que aquest territori fos declarat com a espai natural protegit dins el Pla d'Espais d'Interès Natural (PEIN) de Catalunya i també inclòs en gran part dins la xarxa Natura 2000. Concretament, els espais de les Muntanyes de Prades i el riu Siurana, van ser designats com a Lloc d'Interès Comunitari (LIC) i més tard com a Zona d'Especial Protecció per a les Aus (ZEPA). Posteriorment, l'any 2014, el Govern de la Generalitat de Catalunya va designar aquests espais com a Zona d'Especial Conservació (ZEC), reconeixent així el seu elevat valor natural i ecològic en el context europeu.

D'altra banda, aquest territori ja inclou diversos espais naturals de protecció especial que van ser declarats anteriorment, com el Paratge Natural d'Interès Nacional de Poblet, establert per la Llei 22/1984, de 9 de novembre, que protegeix una part de la vall del monestir de Poblet. També hi trobem les reserves naturals parcials del barranc del Tillar i del barranc de la Trinitat, creades pel Decret 279/1998, de 21 d'octubre, en desplegament de la mateixa Llei 22/1984. Aquestes reserves tenen l'objectiu de preservar els valors naturals d'aquestes àrees específiques dins la vall de Poblet.

A l'oest, l'espai natural limita amb el Parc Natural de la Serra de Montsant, al sud-oest s'aproxima a l'EIN Serres de Pradell-L'Argentera i al nord-oest davalla cap a les planes de les Garrigues i els secans de Lleida, en una connexió ecològica crucial amb aquests espais naturals protegits.

Actualment, els 22 municipis que formen part de l'àmbit de l'espai allotgen una població aproximada de 31.000 habitants. No obstant això, la relació entre els humans i aquestes muntanyes s'ha bastit durant milers d'anys i aquest vincle ha perdurat fins als nostres dies. Malgrat els processos de despoblament ocorreguts durant el darrer segle, el paisatge d'aquestes muntanyes ha conservat els valors que avui en dia són objecte de protecció. Les activitats humanes tradicionals, com l'agricultura, la ramaderia i la silvicultura són part integrant del patrimoni cultural i etnològic. La seva continuïtat en un marc de sostenibilitat és una garantia per preservar els serveis ecosistèmics que aquest espai natural proporciona a la societat.

Tot i que gran part de les Muntanyes de Prades ja compta amb diversos nivells de protecció, diferents sectors de la societat han reivindicat històricament que la protecció d'aquest espai es completi mitjançant la declaració de la figura de parc natural. Aquesta petició s'ha formulat en diversos moments i formes, i un dels antecedents més significatius és la Moció 124/V, aprovada pel Parlament de Catalunya el 14 de novembre de 1998. La moció instava el Govern a impulsar, amb la participació activa de les administracions locals, els propietaris forestals i les entitats sensibilitzades, les gestions necessàries per aconseguir la declaració del parc natural, prioritzant-ne la creació. També, el document del Pla d'Espais d'Interès Natural (PEIN) ja assenyalava la necessitat de reforçar el grau de protecció de l'espai natural de les Muntanyes de Prades, especialment en aquelles àrees que acullen valors naturals excepcionals. L'any 2017, diversos ajuntaments van aprovar mocions per demanar a la Generalitat la declaració del Parc Natural de les Muntanyes de Prades. L'any 2020, els ajuntaments de la zona i la Diputació de Tarragona van constituir a Capafonts el Fòrum d'administracions locals pel Parc Natural de les Muntanyes de Prades, amb l'objectiu principal de promoure la declaració d'aquest espai natural de protecció especial, posant en valor els elevats valors naturals i culturals, així com el seu potencial per a la dinamització socioeconòmica. Els ajuntaments van impulsar la signatura de nombrosos acords plenaris per formalitzar la petició de declaració com a parc natural a la Generalitat de Catalunya.

Vista aquesta necessitat, un cop realitzats el procés de participació ciutadana i de concertació del projecte amb la població i els sectors implicats, i els estudis justificatius tècnics i de diagnosi necessaris per delimitar l'àmbit, aquest decret declara el Parc Natural de les Muntanyes de Prades, Poblet i la Serra de la Llena. Es garanteix, així la protecció dels valors naturals d'aquest espai i la connectivitat ecològica amb la resta d'espais naturals de l'entorn, de manera compatible amb l'aprofitament ordenat dels recursos naturals i els usos i activitats, d'acord amb el que estableix la Llei 12/1985, de 13 de juny, d'espais naturals.

El Parc incorpora l'espai PEIN de Muntanyes de Prades i territoris adjacents que actualment no disposen de protecció. A més, per garantir la conservació de tres zones de l'espai que acullen hàbitats i espècies que per la seva fragilitat, importància i singularitat mereixen una valoració especial, el decret també declara la Reserva Natural Parcial dels Motllats, la Reserva Natural Parcial de Plans, i amplia la Reserva Natural Parcial del barranc del Tillar, preexistent, que passa a denominar-se Reserva Natural Parcial del barranc del Tillar-Tossal de la Baltasana. El Parc integra dins el seu àmbit, a més d'aquestes tres reserves, el Paratge Natural d'Interès Nacional de Poblet, la Reserva Natural Parcial del Barranc de la Trinitat i els espais ZEC i ZEPA de la xarxa Natura 2000 "Muntanyes de Prades" i "Riu Siurana i Planes del Priorat", aquest darrer parcialment.

El Parc inclou territoris dels municipis de Prades, Vilanova de Prades, Capafonts, la Febró, Arbolí, l'Albiol, Mont-ral, la Pobla de Cérvoles, el Vilosell, Vallclara, Vimbodí i Poblet, l'Espuga de Francolí, Montblanc, Vilaverd, la Riba, Alcover, la Selva del Camp, l'Aleixar, Vilaplana, Alforja, Cornudella de Montsant i Ulldemolins. Els límits del Parc s'han definit segons criteris de representativitat d'hàbitats i espècies d'interès per a la conservació, de coherència geogràfica, a partir de límits físics reconeguts i criteris de connectivitat ecològica, d'acord amb l'article 31.1 de la Llei 42/2007, de 13 de desembre, del patrimoni natural i la biodiversitat. La continuïtat en la protecció d'hàbitats per la declaració del Parc millora la connexió integral entre les Muntanyes de Prades, la Serra de la Llena, les planes de les Garrigues i el Parc Natural de la Serra de Montsant.

El decret estableix els òrgans de govern del parc natural, que integraran tant les administracions públiques implicades, com la propietat, com els sectors econòmics i socials més representatius del territori. Amb la declaració com a parc natural es disposarà d'un model de governança específic per gestionar els reptes i oportunitats de conservació de l'espai, amb més participació, coordinació, capacitats i recursos que les que es disposaven fins ara. La gestió de l'espai facilitarà l'adopció de solucions basades en la natura i oferirà més oportunitats per afrontar els reptes d'adaptació al canvi climàtic. Especialment important serà el paper del Parc per posar en valor les activitats productives que es desenvolupen de manera compatible amb la preservació dels recursos naturals i el patrimoni natural, com l'agricultura, la ramaderia i la gestió forestal sostenibles.

La direcció del Parc Natural de les Muntanyes de Prades, Poblet i la Serra de la Llena assumeix la del Paratge Natural d'Interès Nacional de Poblet, que manté la seva Junta Rectora.

El procés per declarar el Parc de les Muntanyes de Prades, Poblet i la Serra de la Llena ha estat desenvolupat pel Departament de Territori, Habitatge i Transició Ecològica, amb el suport dels Serveis Territorials a Tarragona i Lleida i l'òrgan gestor del Paratge Natural d'Interès Nacional de Poblet, i ha comptat amb la implicació i participació del Fòrum d'administracions locals per al Parc natural, els ajuntaments, les persones representants dels diferents interessos en l'espai, les comunitats locals i persones propietàries de finques.

# LLISTA DE PRIMERES OBSERVACIONS D'ESPÈCIES ESTIVALS



**Oreneta cuablanca (*Delichon urbica*).** Vicenç Roig. 28/4/2026. Rectoria.

Una de les activitats que realitza cada any el grup d'ornitologia és la llista de les primeres observacions d'aus estivals. Es tracta de recollir la primera observació de cada espècie dels diversos observadors locals.

Algunes espècies, en el nostre entorn, no es detecten fins ben entrat l'estiu. D'altres, que només s'observen de pas, durant la migració, si no es detecten en el pas de la primavera no es poden tornar a detectar fins al setembre o l'octubre.

Podeu comunicar les vostres observacions (espècie, dia, hora, lloc i observadors) al grup d'ornitologia.

Si hi voleu col·laborar, per a comunicar-ho podeu venir a les reunions del grup d'ornitologia, també podeu donar les dades a un membre del grup o ho podeu enviar per correu electrònic a l'adreça de la nostra associació:

**[ant.laformiga@gmail.com](mailto:ant.laformiga@gmail.com)**

També podeu entrar les vostres observacions al projecte Observacions ornitològiques de l'ANT dins de la plataforma Minka. S'hi pot entrar des del web de l'ANT i, si no ho heu fet, cal registrar-se. És a l'adreça següent:

**<https://minka-sdg.org/projects/observacions-ornitologiques-ant>**

**Bitxac rogenic (*Saxicola rubetra*).** Vicenç Roig. 22/4/2026. Torrelletes.



Una altra opció és integrar-se al grup de WhatsApp d'ornitologia i comunicar-ho a dins del grup com qualsevol altra observació interessant.

Es pot fer en aquest enllaç:

**<https://chat.whatsapp.com/LJBRvkfrblbBzyDtpEXYiK>**

Després, com cada any, es publicarà la llista de primeres observacions d'aus estivals a Torrelles de Llobregat en aquest full informatiu.

A finals de maig ja s'ha rebut comunicació al grup d'ornitologia d'observacions d'**Abellerol** (*Merops apiaster*), **Oriol** (*Oriolus oriolus*), **Colltort** (*Jynx torquilla*), **Ballester** (*Tachymarptis melba*), **Falciot negre** (*Apus apus*), **Oreneta cuablanca** (*Delichon urbica*), **Oreneta comuna** (*Hirundo rústica*), **Oreneta cua-rogenca** (*Cecropis daurica*), **Mosquiter de passa** (*Phylloscopus trochilus*), **Mosquiter pàl·lid** (*Phylloscopus bonelli*), **Xot** (*Otus scops*), **Àguila marcenca** (*Circaetus gallicus*), **Falcó mostatxut** (*Falco subbuteo*), **Tallareta comuna** (*Curruca communis*), **Tallarol gros** (*Sylvia borin*), **Tallarol de garriga** (*Curruca iberiae*), **Rossinyol comú** (*Luscinia megarhynchos*), **Bosqueta comuna** (*Hippolais polyglotta*), **Bitxac rogenic** (*Saxicola rubetra*), **Còlit gris** (*Oenanthe oenanthe*), **Capsigrany** (*Lanius senator*), **Mastegatxes** (*Ficedula hypoleuca*), **Papamosques gris** (*Muscicapa striata*), **Gaig Blau** (*Coracias garrulus*), **Tórtora** (*Streptopelia turtur*) i **Cotxa cua-roja** (*Phoenicurus phoenicurus*).

**Rossinyol comú (*Luscinia megarhynchos*).** Vicenç Roig. 22/4/2026. Torrelletes.



# SORTIDA ORNITOLÒGICA ALS AIGUAMOLLS DE L'EMPORDÀ

dijous, 4 de juny del 2026  
al parc de can Sostres

## Sortida ornitològica als Aiguamolls de l'Empordà



Sortida de tot un dia.

Les persones que hi vulguin participar es trobaran al parc de can Sostres a les 6 del matí per compartir cotxe.

Cal avisar abans del 28 de maig per correu electrònic o WhatsApp.

Organitzada pel grup d'ornitologia de l'

[ant.laformiga@gmail.com](mailto:ant.laformiga@gmail.com)

[www.antlaformiga.org](http://www.antlaformiga.org)



Fins a la reunió del grup d'ornitologia del dijous, 28 de maig del 2026, hi havia de temps per avisar per participar a la sortida ornitològica als Aiguamolls de l'Empordà, organitzada pel grup d'ornitologia de l'ANT.

La sortida de tot el dia és programada pel dijous, 4 de juny. Els participants es trobaran al parc de can Sostres, a les 6 del matí, per compartir cotxes.

L'última sortida als Aiguamolls de l'Empordà es va fer el dijous, 18 de setembre del 2025.



Imatges de la sortida als Aiguamolls de l'Empordà. 18/9/2025. Grup d'ornitologia.

# MANIFEST “ENS ALCEM AMB LA NATURA”

L'Aliança per la Restauració de la Natura ha impulsat un manifest en què adverteix del debilitament de les polítiques ambientals i exigeix situar la restauració ecològica al centre de l'agenda pública.

En el marc del Dia de la Terra, més d'un centenar d'organitzacions socials i ecologistes de tot l'Estat espanyol han llançat el manifest “Ens alcem amb la natura”, una crida a la mobilització davant el deteriorament ambiental i a favor de situar la restauració ecològica al centre de les polítiques públiques.

Les organitzacions signants fan una crida a la ciutadania i als col·lectius a sumar-se al manifest i a organitzar-se en una Setmana d'Acció per la Natura, que tindrà lloc a Catalunya en el marc de la Setmana de la Natura, del 22 de maig al 5 de juny. Aquest procés busca impulsar mobilitzacions i accions a tot el territori que facin visible les problemàtiques ambientals, promoguin iniciatives de restauració d'entorns propers i reforcin la cooperació entre actors socials.

Han publicat el manifest en castellà, català, gallec, eusquera, extremeny, aragonès i asturià.

La Xarxa per a la Conservació de la Natura és una de les entitats adherides al manifest que ens ha fet arribar la versió catalana del manifest que reproduïm a continuació.

## Ens alcem amb la natura



*El desglaç omple els rius que tornen a córrer, els boscos es tornen verds i els falciots tornen i omplen els cels dels nostres pobles i ciutats. La vida s'obre pas, fins i tot quan el capital i la política intenten sotmetre-la.*

*Vivim sota un règim de guerra contra totes les formes de vida. Boscos, rius, mars, muntanyes, animals, plantes i persones s'han convertit en diners i residus. Projectes extractius, urbanístics i especulatius avancen com incendis sobre els territoris, tot destruint memòries, salut i vincles comunitaris. La violència es normalitza, la injustícia es perpetua, i la natura sempre queda al marge de les nostres decisions.*

*Sabem que un altre present és possible. Restaurar no és decorar allò destruït ni plantar arbres com a màrqueting. Restaurar és reparar, retornar vida, reconstruir ecosistemes i relacions. És permetre que els*

*rius tornin a fluir, que els aiguamolls respirin, que els boscos antics es reconnectin amb les seves espècies. Restaurar és cuidar, és protegir, és deixar que la vida s'autoorganitzi i es regeneri, tot respectant els seus temps i saviesa.*

*Existeixen exemples que ens mostren que la restauració és possible: coralls que tornen a créixer en zones vedades a la pesca, gràcies al treball colze a colze amb pescadors; maresmes que es recuperen i tornen a omplir-se de vida en restaurar les seves dinàmiques naturals; rius que tornen a fluir lliures després de l'eliminació de barreres; boscos degradats que es regeneren després dels incendis i recuperen la seva resiliència amb espècies autòctones. Cada rierol net, cada bosc renaturalitzat, cada aiguamoll que respira és prova que podem reconstruir un món on la vida no sigui sacrificada en benefici d'unes poques persones.*

*Restaurar és justícia. Ha d'afavorir a tothom, no només els privilegiats. Ha de protegir territoris i ecosistemes, sense imposar models de consum ni expulsar qui els habita. Restaurar també és permetre que en parcs, places i barris la natura es faci visible i habitable, que els arbres i els ocells tornin a ser veïns.*

*Celebrem victòries com l'aturada de projectes destructius a A Ulloa o Urdaibai, com l'alegria que el linx ibèric torni a criar als seus territoris. Restaurar la natura és tornar a posar dempeus la vida, reconèixer que en formem part, i que cap economia, tecnologia o ciutat pot existir al marge dels ecosistemes que ens sostenen.*

*Les persones que impulsem aquest manifest ens alcem amb la natura. Ens alcem davant la destrucció, davant la gentrificació verda, davant decisions polítiques i empresarials que sacrifiquen la vida per diners. Ens alcem per exigir que la restauració ecològica sigui política, social i comunitària: que es protegeixi el que queda i es recuperi el que s'ha perdut.*

*Aquesta primavera fem una crida a organitzar-nos per a exigir la restauració dels nostres territoris. Un procés de mobilització que creixi des de l'àmbit local fins a confluïr en una setmana de mobilitzacions per la natura, del 30 de maig al 7 de juny del 2026. Accions descentralitzades que transformin la indignació en acció: renaturalitzar, netejar, cuidar, protegir, mobilitzar. Un impuls col·lectiu que connecti lluites, visibilitzi conflictes i obri horitzons compartits. Perquè cada gest compta, cada acció suma, cada territori importa, i juntes podem convertir aquesta primavera en un punt d'inflexió per a la vida.*

*Restaurar és convertir la ràbia en acció. Restaurar és alegria compartida. Restaurar és memòria que inspira un futur que construïm juntes. Imaginem pobles que són boscos, rius que flueixen lliures, aiguamolls, mars i platges plens de vida, barris on els ecosistemes i les persones coexisteixen en equilibri. Imaginem un món on protegir la vida i restaurar la natura és un acte de justícia, esperança i comunitat.*

**Ens alcem amb la natura!**

**Organitza't, mobilitza't, actua per la natura!**

# GLOSSARI

Continuem aquesta secció, iniciada en el full informatiu del desembre del 2025, amb les següent paraules: **Costal** (feix de branques)(3a accepció), **Guixa** (*Lathyrus sativus*) (1a accepció).

## COSTAL m.

|| 1. Cada banda del bast (Borredà, St Bartomeu del G.).

|| 2. La càrrega que porta una bèstia a cada banda de bast (Garrotxa, Ripollès, Pallars, Plana de Vic); cast. costal. La carga a bast va repartida en dos costals, o sia, la meitat a cada costat, S. Vilarrasa (Catllar, 1921). El conjunt de coses que transporta un animal de càrrega subjectes al bast forma la càrrega, i cada meitat d'aquesta s'anomena costal; així, dos sarrions, dos sacs de farina, dos feixos de llenya, etc., són una càrrega; i cada sarrió, cada sac o cada feix forma un costal (Olot, Ripoll). A Mallorca es diu costal el feix de càrritx que la bèstia de carritxer porta a cada costat (Bunyola). Si lo dit mercader nolieirà a faixs o a costals o a bales o a parcelles, Consolat, c. 281. Ni ausen penre per taulage... sinó tan solament IIII diners per sengles somades, e per cascun costal, II diners, doc. a. 1317 (RLR, XXXI, 69).

|| 3. Feix de llenya, pròpiament el que pot portar una bèstia de càrrega a un costat de bast, i en general qualsevol feix de llenya de dimensions similars a les d'aquell (Ripoll, Plana de Vic, Bages, Vallès, Penedès, Bocairent, Altea, Pego); cast. haz, fagote. El costal de llenya pròpiament dit, segons els boscaters de Sant Hilari Sa-Calm, consta de troncs i branques que facin devers deu pams de llargària per mig pam o menys de corona en sa part més ampla.

|| 4. Feix d'herba que les dones porten posant-se'l al costat (Amades Pastors 121).

|| 5. Feix o conjunt de coses unides i embolicades per a esser traginades; cast. haz, ható. Un costal ab serpelleres de canamàs ligat ab cordes de spart dins lo qual nos trametés dues catifes, doc. a. 1403 (Anuari IEC, v, 534). Si hun hom porta un costal que'l fa suar, que anvides pot alendar, Sermo Septem art. Oucis un porch e mes-lo en un sach, e féu un costal d'ell, axí com si fos alguna roba o mercaderia, Eximplis, i, 56.

Especialment: a) Paquet que fa el pastor i que conté el jac, roba i altres atuells que componen el seu bagatge quan aquest ha d'esser transportat d'un lloc a un altre (Valcebre, Orús, Merlès, Ripoll, ap. Amades Past. 121).

|| 6. Sac gran per al transport (Borges Blanques); cast. costal, saco. Mata un vedell y met-lo en un costal que sia ensengonat de defora, Faules Isòp 106.

|| 7. Biga grossa (St. Hilari SC). En principi, el costal és cada feix de llenya que porten a bast, i va col·locat un a cada costat de la bèstia; i com, si l'arbre és gros, no duen més que un tronc per banda, d'aquí que costal hagi pres la significança de tronc o biga grossa.

|| 8. Conjunt de quinze maços de canem, o sien, cent trenta-cinc garbes (Castelló de la Plana).

|| 9. Paquet de deu cigarrets lligats com un feix (Borèn, Isil, ap. Griera Tr.).

Costal: llin. existent a Bellaire, Celrà, Crespià, Mollet, Peralada, Vilopriu, Gandesa, València. Existeix també la variant Costals (Albons, L'Escala, Lloret de Mar, Palafrugell, Riumors, Setcases, Ullà, Vilabertran, Gandesa, Val., etc.).

Loc. —Posar-ho tot en un costal: arriscar-ho tot (Val.). Ara uns taperots, quencara poden a bolquers... ya voleu fer pinets, y posar-ho tot en un costal, Rond. de R. val. 24.

Fon.: kustát (pir-or., or.); kostát (occ., val., mall.).

Intens.:—a) Augm.: costalàs.—b) Dim.: costalet, costaletxo, costaliu.—c) Pejor.: costalot.

Etim.: del llatí cōstāle, 'propi de les costelles o dels costats'.

DCVB Diccionari català - valencià - balear

## GUIXA f.



|| 1. Planta lleguminosa de l'espècie *Lathyrus sativus*, i el llegum que fa; és planta anual, amb el tronc de 30 a 50 cm., fulles d'un parell de folíoles linear-lanceolades, flors blanques, rosades o blavenques, llegum oblong i polisperm amb les llavors blanques i aplatades, que s'empren com a aliment per a persones i bestiar; cast. guija, almorta. Sester de guixes, Leuda Coll. 1249. Viandes de les que se dehuen guardar aquells que han morenes..., lentias, guixes, Cauliach Coll., ll. iv, d. 2.a, c. 7. Guixes o cayretes: Cicercula, vicia, Pou Thes. puer. 207. a) Guixes de burro: planta de l'espècie *Vicia sativa* (Val.), més coneguda amb el nom de veça.

|| 2. ant. Pedra llisa, palet de riera; cast. guija, guijarro. Portau-lo a alguna aygua corrent si fer se pot hon hi haja guixes e no fanch, Anim. caçar 88.

|| 3. Llombrígol (Mallorca); cast. ombigo.

|| 4. Senyal que fan a l'orella dels caps de bestiar, i que consisteix en un tall dirigit obliquament cap a l'arrel de l'orella (Men.). Guixa al revés: senyal de la mateixa forma, però dirigit obliquament envers el cap de l'orella. (V. guinxa).

|| 5. Ocell molt semblant a un ferrerico, però més petit (Mancor).

|| 6. fig. Guixa cuitora, o simplement Guixa: persona frissosa, impacient, que vol fer o vol que es facin les coses molt de pressa (Mall.). «No siguis tan guixa, que hi ha temps per tot!»

|| 7. fig. Guixa de mal coure: persona difícil de vèncer o d'enganyar.

La Guixa: poblet del munic. de Sentfores.

Loc.—a) Fer la guixa: clavar les dents al front d'algu, sia en senyal d'estimació, sia per molestar-lo bromejant (Pla d'Urgell).—b) Tenir la guixa girada per amunt, o Haver nascut amb la guixa per amunt: esser una persona molt sortada (mall.).—c) Faltar-li un bull, com a les guixes: faltar-li una mica d'enteniment, estar tocat del bolet.—d) El que tinga malícia, que s'arrape la guixa: es diu per manifestar indiferència envers la indignació que algu manifesta (Alcoi).

Fon.: gīfə (pir-or., or., bal.); gīfə (La Seu d'U., Sort, Tremp, Pla d'Urgell, Ll., Fraga, Gandesa, Falset, Vinaròs, Sueca, Alcoi, Maó); gīfa (Andorra, Esterri, Tamarit de la L., Tortosa, Cast., Val., Al.).

Intens.:—a) Augm.: guixassa, guixarra, guixarrassa, guixarrota.—b) Dim.: guixeta, guixel·la, guixeua, guixona, guixoia, guixó.—c) Pejor.: guixota, guixot.

Sinòn.: || 1, pedrerol, caireta.

Etim.: molt incerta. Cal considerar guixa pròxim parent o germà del cast. guija, del prov. gueicha i del fr. gesse, mat. sign. Segons Schuchardt (Zschr. r. Ph. XXIX, 560) cal refusar l'arrel basca que Diez i Körting suposaven esser la base del mot. Segons Simonet Glos. CLXXXIII, guixa seria la forma mossaràbica del llatí vicia, 'veça', amb conversió de la v- en g- (com vasco> gaxcon, werra> guerra, etc.); però sembla difícil d'adaptar aquesta explicació a les formes provençal i francesa que hem citades.

DCVB Diccionari català - valencià - balear

## CALENDARI DE REUNIONS

Dijous, 25 de juny del 2026, a les 21,30 hores, a la masoveria de can Sostres. **Reunió del grup d'ornitologia.**

Dijous, 25 de juny del 2026, a les 22 hores, a la masoveria de can Sostres. **Reunió de junta directiva.**

Les reunions de la junta directiva de l'ANT són obertes a la participació de tots els membres de l'associació, amb veu i sense vot.

Les reunions del grup d'ornitologia són obertes a la participació de totes aquelles persones que tinguin interès en el món de les aus.

S'ha demanat a l'ajuntament l'ús de la sala de la masoveria de can Sostres per a l'últim i el penúltim dijous de cada mes en substitució dels dilluns, com s'havia fet fins ara.

## ACTIVITATS DE L'ANT

dijous, 4 de juny del 2026  
al parc de can Sostres

**Sortida ornitològica als Aiguamolls de l'Empordà**



Sortida de tot un dia.  
Les persones que hi vulguin participar es trobaran al parc de can Sostres a les 6 del matí per compartir cotxes.  
Cal avisar abans del 28 de maig per correu electrònic o WhatsApp.

Organitzada pel grup d'ornitologia de l'  
ant.laformiga@gmail.com  
www.antlaformiga.org



dimarts, 16 de juny del 2026  
a les 8 del matí, a can Sostres

**Cens de nius d'Oreneta cuablanca**



Aktivitat oberta a la participació de totes les persones interessades. No cal tenir experiència en l'ornitologia. Només es tracta de buscar i comptar els nius existents.

Organitzat pel Grup d'ornitologia  
en col·laboració amb el  
Projecte Orenetes de l'ICO



Dijous, 4 de juny del 2026, a les 6 del matí, a can Sostres. **Sortida ornitològica als Aiguamolls de l'Empordà.** Sortida organitzada pel grup d'ornitologia, de tot un dia, compartint cotxe. Per participar-hi cal avisar abans del dijous, 28 de maig, per correu electrònic o WhatsApp.

Dimarts, 16 de juny del 2026, a les 8 del matí, a can Sostres. **Cens de nius d'orenetes cuablanca.** Organitzat pel grup d'ornitologia en col·laboració amb el projecte Orenetes de l'ICO. És obert a la participació de qualsevol persona interessada. Només es tracta de comptar els nius existents d'aquesta espècie.

Dimarts, 30 de juny del 2026. Finalitza el termini per respondre a les dues fotografies del mes de juny del **25è Concurs d'identificació fotogràfica d'aus.** Amb motiu de la celebració de l'edició 25a, s'ha afegit un nou premi per al primer classificat amb residència a Torrelles de Llobregat. Si voleu participar en aquesta edició del concurs demaneu de rebre les fotografies per

correu electrònic a l'adreça: salessergi@gmail.com

## POLLS CAIGUTS DEL NIU I ANIMALS FERITS

Als membres de l'ANT sovint ens demanen consell sobre els casos de polls caiguts del niu o animals ferits. En el cas de joves que comencen a volar és millor no tocar-los del lloc on són, generalment encara són atesos pels pares. Si estan en un lloc no recomanable on poden ser depredats per gats i gossos o poden ser víctimes d'accident, només cal posar-los en un lloc elevat on estiguin fora de risc.

En cas necessari es pot trucar al telèfon **93.574.00.36** del servei central dels agents rurals que el passarien a recollir, o bé portar-lo al Centre de Recuperació que tingueu més a prop.

En l'últim cas consultat la persona col·laboradora va informar de que, a proposta del centre de recuperació, havia dipositat l'exemplar a l'Hospital Veterinari Molins, a Sant Vicenç dels Horts, que és obert les 24 hores del dia, els 365 dies de l'any, on passen a recollir-los els agents rurals. Donem l'adreça d'aquest centre privat perquè és el lloc més a prop on es poden deixar.

### HOSPITAL VETERINARI MOLINS

Polígon Industrial Molí dels Frares, Carrer B, Nau 27, a prop de la Comissaria dels Mossos d'Esquadra.  
08620-Sant Vicenç dels Horts hospital@hvmolins.com T. 936685753

Els centres següents pertanyen al Departament de Medi ambient de la Generalitat de Catalunya. Disposen de tot el necessari per a la recuperació i, si és possible, s'encarreguen de la seva posterior reintroducció.

### CENTRE DE RECUPERACIÓ DE TORREFERRUSSA

Crta. Sabadell / Sta. Perpètua Km 4,5  
08130 Sta. Perpètua de Mogoda (Barcelona) – Tel.- 935600052

### CENTRE DE RECUPERACIÓ DE VALLCALENT

Camí de Vallcalent, 63  
25003 Lleida – Tel.- 973267990

### CENTRE DE RECUPERACIÓ DEL PARC NATURAL DELS AIGUAMOLLS DE L'EMPORDÀ

Mas del Cortalet – 17486 Castelló d'Empúries (Girona) Tel.- 972454222

### CENTRE DE RECUPERACIÓ DEL PARC NATURAL DEL DELTA DE L'EBRE

Plaça 20 de maig s/n - 43580 Deltebre (Tarragona) – Tel.- 977489511



MAPA D'ACCÉS A TORREFERRUSSA