

INFORMACIÓ

287

GENER 2025



Parc de Can Sostres - Torrelles de Llobregat

www.antlaformiga.org - ant.laformiga@gmail.com

EXPOSICIÓ DEL 25è ANIVERSARI DE L'ANT



Amb motiu de la celebració del 25è aniversari de la fundació de la nostra associació, el divendres, 10 de gener del 2025, a dos quarts de vuit del vespre, a la sala d'exposicions de l'Ateneu Torrellenc, es farà l'acte inaugural de l'exposició commemorativa.

L'exposició és una mostra de la feina feta, d'estudi, divulgació i defensa de la natura de l'entorn de Torrelles de Llobregat, durant aquests 25 anys d'existència de l'ANT.

Des d'aquest full informatiu convidem a tots els membres de l'entitat i a totes les persones, que en un moment o altre d'aquesta trajectòria hi han col·laborat, a assistir a la inauguració de l'exposició.

Especialment a totes les persones que han format part de les diverses juntes de l'entitat, dels grups d'ornitologia, de botànica i d'ecologia urbana, o han col·laborat o assistit als cursos, sortides de camp, viatges i totes les altres activitats realitzades.

A l'esquerra, el cartell de l'exposició.

L'exposició restarà oberta a la sala d'exposicions de l'Ateneu Torrellenc des del divendres, 10 de gener fins el dimarts, 4 de febrer del 2025.

Els horaris d'obertura del local són els següents:

De dilluns a divendres de les 16,30 a les 22 hores.

Els dissabtes, de les 10 a les 14 hores

Els festius tancat.

Des de la junta agraïm la col·laboració i totes les facilitats donades per la junta de l'Ateneu Torrellenc i la seva secció l'Artefacte, per al muntatge de l'exposició.

Coincidint amb el 25è aniversari, l'ANT va ser proposada com a associació candidata als XII Premis de Reconeixement Cultural del Baix Llobregat promoguts pel Centre d'Estudis Comarcals del Baix Llobregat dins de l'àmbit col·lectiu d'experiències ecològiques. Finalment va esdevenir una de les nou entitats finalistes.



A la fotografia els assistents de Torrelles de Llobregat a l'acte de lliurament dels premis. Representants de l'ANT, de la Colla d'Estelladors i Estelladores i de la Premsa del Mixerris, amb l'alcalde.

A l'esquerra, còpia de l'acta fundacional de l'ANT.



ACTE FINAL DEL 23è CONCURS D'IDENTIFICACIÓ FOTOGRÀFICA D'AUS

dilluns, 16 de desembre del 2024
a les 19 hores
a la masoveria de can Sostres



Acte final del 23è Concurs d'identificació fotogràfica d'aus

- Última prova en directe.
- Lliurament dels premis als dos primers classificats
- Sorteig del premi a la constància entre els assistents que hagin participat en totes les proves
- Obsequi per als concursants assistents



En acabar hi ha un coca i moscatell

Com s'havia programat, el dilluns, 16 de desembre, al vespre, es va fer l'Acte final del 23è Concurs d'identificació fotogràfica d'aus.

Després de l'última prova en directe dels concursants van ésser premiades les dues primeres classificades, i assistents a l'acte, Mireia Torras i Maria Mira.

La prova va consistir en la projecció d'una sèrie de vuit fotografies puntuades amb 0.25 punts cadascuna.

Enguany els primers classificats es portaven molt poca diferència de puntuació i, per tant, l'última prova en directe era decisiva per determinar quines persones guanyarien el concurs, tot i que algunes persones classificades en les primeres posicions no hi van poder assistir.

El tercer premi es va sortejar entre la resta de concursants que havien participat en totes les proves. Li va tocar el premi a Lluís Estrada. Com indiquen les bases del concurs és un premi a la constància.

En aquesta 23a edició del concurs hi han participat 21 persones.

Si bé no tots els concursants es presentaren a l'acte final, com és habitual, hi va haver una molt bona assistència.

L'any 2025 es realitzarà la 24a edició del concurs, que es continuarà fent sense modificar les bases, que publicuem en les pàgines interiors d'aquest full informatiu junt amb la informació de les fotografies dels últims mesos.

Al web de l'ANT hi ha un apartat dedicat a aquest concurs i hi ha penjades totes les fotografies des de l'edició del 2010.

Participar en aquest concurs és un bon sistema per començar a reconèixer les diverses espècies d'aus de la nostra regió biogeogràfica i aconseguir una mínima experiència ornitològica, o, si ja es té, per incrementar-ne els coneixements. Només intentant reconèixer una fotografia, consultar les guies, respondre, i després d'haver-la encertada o no, saber quina espècie era, ja se n'aprèn molt. Us animem a participar en l'edició del 2025. Demaneu de rebre les fotografies a l'adreça de correu electrònic: salessergi@gmail.com



A dalt, un moment del concurs i la fotografia de grup dels participants.

BASES DEL 24è CONCURS D'IDENTIFICACIÓ FOTOGRÀFICA D'AUS

A continuació reproduïm les bases i els premis de la 24a edició del Concurs d'identificació fotogràfica d'aus.

1. S'enviaran per correu electrònic, cada mes, dues fotografies des del gener al desembre del 2025.
2. Les respostes han de ser presentades abans de l'últim dia de cada mes. Cal presentar-les via e-mail a l'adreça salessergi@gmail.com.
3. Al mes de desembre, en l'acte final del concurs, al qual és imprescindible assistir per optar als premis i recollir-los, es concursarà en directe sobre vuit fotografies, fins a completar, sumant-hi les vint-i-quatre anteriors, el nombre de trenta-dues.
4. En el cas de les fotografies publicades cada mes, es puntuarà amb dos punts cadascuna de les fotografies encertades si s'ha especificat bé l'espècie amb el nom comú en qualsevol idioma o el científic, i es puntuarà amb un punt cadascuna de les fotografies encertades si s'ha donat la resposta correcta només amb el gènere.
5. En el cas de les vuit fotografies fetes públiques en l'acte de lliurament dels premis, en el mes de desembre, es puntuaran amb 0,25 punts, per cada fotografia, si s'ha encertat el nom de l'espècie i caldrà donar les solucions en el temps màxim de dos minuts per fotografia.
6. A més cada tres mesos (març, juny i setembre) es farà una activitat sorpresa (foto extra, itinerari virtual, concurs virtual, cants...) que serà puntuat amb dos punts extres de la forma en que s'indicarà prèviament.
7. Tots els ocells del concurs han estat citats a la nostra regió ornitològica i biogeogràfica, el paleàrtic occidental.
8. La participació és oberta a qualsevol membre de l'ANT. Si alguna persona aliena a l'ANT hi vol participar cal que lliuri el corresponent full d'inscripció amb la domiciliació bancària, quan comenci a concursar, i faci efectiu el pagament de la quota anual.
9. La persona que hagi guanyat el concurs com a primer classificat en una de les seves edicions no podrà participar en l'edició immediatament posterior.
10. La classificació serà publicada per e-mail als concursants, al web i al full informatiu de l'entitat.
11. Les fotografies, si no s'han rebut, es podran demanar per e-mail a l'adreça salessergi@gmail.com i es podran consultar al web de l'ANT.
12. S'atorgaran dos premis als dos primers classificats. En cas d'empat, després de la prova en directe, en qualsevol dels dos primers premis, es farà una altra prova de quatre fotografies en directe i, així, successivament, fins a desfer l'empat.
13. S'atorgarà un tercer premi a la constància que es sortejarà entre tots els altres concursants que hagin respost durant els dotze mesos i assisteixin a l'acte final de lliurament dels premis.
14. També es lliurarà un petit obsequi a tots els concursants que assisteixin a l'acte final de lliurament dels premis en agraïment a la seva participació.
15. L'organització es reserva el dret de modificar els terminis de presentació de fotografies i de recepció de respostes durant tot l'any, així com de precisar aquells aspectes que durant el transcurs del concurs no es vegin prou clars.

PREMIS DEL 24è CONCURS D'IDENTIFICACIÓ FOTOGRÀFICA D'AUS

| | |
|-------------------------------|----------------------------|
| 1r Premi: | 60 euros + obsequi. |
| 2n Premi: | 30 euros + obsequi. |
| Premi a la constància: | 18 euros + obsequi. |

Aquests tres premis, per als dos primers classificats i el tercer que es sorteja, es lliuraran al mateix acte final del concurs.

Tots els concursants, que no s'hagin classificat com a primer i segon, i que hagin participat de forma ininterrompuda durant els dotze mesos que dura el concurs, incloent-hi la prova de l'acte final, participaran en el sorteig per a obtenir el premi a la constància.

Tots els participants en el concurs, només pel fet de ser-ho i d'assistir a l'acte de lliurament dels premis, tindran dret a recollir un petit obsequi d'agraïment a la seva participació.

23è CONCURS D'IDENTIFICACIÓ FOTOGRÀFICA D'AUS

Aquests eren els noms correctes de les espècies (el nom científic i els populars en català, castellà i anglès), de les vuit fotografies del concurs d'enguany, corresponents als mesos de setembre, octubre, novembre i desembre.

| | | |
|-------------|---|--|
| Foto nº 17: | <i>Cisticola juncidis</i> Zitting Cisticola | Trist Buitrón |
| Foto nº 18: | <i>Pluvialis dominica</i> Golden Plover | Daurada petita americana Chorlito Dorado Americano |
| Foto nº 19: | <i>Numenius phaeopus</i> Whimbrel | Pòlit cantaire Zarapito Trínador |
| Foto nº 20: | <i>Tringa totanus</i> Common Redshank | Gamba roja comuna Archibebe Común |
| Foto nº 21: | <i>Calidris himantopus</i> Stilt Sandpiper | Territ camallarg Correlimos Zancolín |
| Foto nº 22: | <i>Ficedula parva</i> Red-breasted Flycatcher | Papamosques menut Papamoscas Papirrojo |
| Foto nº 23: | <i>Actitis macularius</i> Spotted Sandpiper | Xivitona maculada Andarríos Maculado |
| Foto nº 24: | <i>Falco biarmicus</i> Lanner Falcon | Falcó llaner Halcón Borní |

A continuació reproduïm les dues fotografies del mes de novembre i el text d'en Sergi Sales enviat per correu electrònic amb les respostes correctes.



Les solucions del novembre:

Territ camallarg (*Calidris himantopus*) - Texas (EEUU)

Presenta el típic aspecte d'aquesta espècie, bec llarg i corbat però sobretot destaca unes potes molts llargues que li donen aspecte de "camallarga". Molt més llargues que en el cas d'un territ bec-llarg. També es veu el pigallat als flancs i pit que no serien visibles en plomatge hivernal de territ becllarg.

Papamosques menut (*Ficedula parva*) - 2on any – Índia

Aquesta és molt més difícil. La majoria heu arribat al pas més important que era arribar al complex parva/albicilla. El problema es com identificar en aquest plomatge les dues espècies (fins fa no massa temps albicilla era una subespècie de parva).

Repassem els principals trets diferencials:

* bec totalment negre en albicilla, base pàl·lida en parva. L'ocell de la foto no té el bec totalment fosc.

* albicilla té negre pur a les supra-cobertores caudals que es més fosc que la cua i generalment ocupa més d'1/3 del carpó. En aquest cas no és negre pur (es veu millor a la Zona foto) i mixta amb plomes grises.

* a albicilla les parts inferiors i pit són de color gris, generalment deixant només blanc a una àrea petita sota del bec. En aquest cas la zona pàl·lida sobre les parts inferiors brunes, es força extensa.

* als juvenils els marges de les grans cobertores i terciàries són blancs en albicilla, to més groguenc en el cas de parva. El que es veu s'ajusta més al patró de parva, tot i que al ser una foto de mitjans de febrer ja estan molt gastats, són més prim i irregulars que en plomatges "nous".

* el patró del cap en albicilla forma una espècie de casquet marró amb auriculars grises ben definides, no seria el cas de l'ocell en qüestió. En parva hi ha força variació però no acostuma a tindre aquest patrons de coloració tant definits.

Aquest era un cas on podia ser una bona opció deixar-lo com a papamosques sp.

Per arribar a aquests detalls calen obres més específiques com la sèrie birdingfrontiers on analitzen casos conflictius amb més precisió.

També cal tenir en compte que com passa en mosqueters, els papamosques més orientals tenen tons més grisosos que els de la zona occidental.



Adjunto fotografies d'un mascle adult de parva feta al mateix moment que el del concurs, també una foto millor del mateix exemplar i una fotografia feta també a la Índia, més al Nord, d'un exemplar que vàrem poder identificar com albicilla, detectat pel principal factor diferencial, el reclam.

Sergi Sales

23è CONCURS D'IDENTIFICACIÓ FOTOGRÀFICA D'AUS

Publiquem la classificació final del 23è Concurs d'identificació fotogràfica d'aus amb la puntuació del 16 de desembre inclosa.

| | |
|--------------|------------------|
| 51 PUNTS: | Mireia Torras |
| 49,5 PUNTS: | Otger Fortià |
| 48,55 PUNTS: | Jaroa López |
| 46,45 PUNTS: | Maria Mira |
| 43,55 PUNTS: | Núria Rodríguez |
| 42,2 PUNTS: | Domènec Anguera |
| 40,95 PUNTS: | Enric Morera |
| 39,8 PUNTS: | Lluís Estrada |
| 39,6 PUNTS: | Caterina Arias |
| 38,95 PUNTS: | Dani Rey Faura |
| 33,9 PUNTS: | Pep Domènech |
| 31,75 PUNTS: | Roser i Joan |
| 29,5 PUNTS: | Cesc Capdevila |
| 25,85 PUNTS: | Sandra Morujo |
| 25,35 PUNTS: | Vicenç Roig |
| 23,75 PUNTS: | Beth Meján |
| 22,55 PUNTS: | Octavi i Eva |
| 21,6 PUNTS: | Fernan Roig Dumé |
| 20,95 PUNTS: | Laura Juncosa |
| 15 PUNTS: | Tomás Blasco |
| 10 PUNTS: | Josep Callau |



De dreta a esquerra, Mireia Torras i Maria Mira, guanyadores del primer i segon premi del concurs.



Sergi Sales, a la dreta, amb en Lluís Estrada, guanyador del premi a la constància.

A sota, el text d'en Sergi Sales i les fotografies del desembre.

Les solucions del desembre:

Xivítora maculada (*Actitis macularius*)- Perú

Falcó llaner (*Falco biarmicus*) - Plans de Sió- Lleida

Ens veiem aquest vespre.

Recordeu que per poder optar a qualsevol dels premis és necessari vindre a l'acte final a Torrelles.

Sergi Sales



A sota, les solucions de la tercera prova extra.

Adjunto la classificació i resultats de les fotos de les cues.

A continuació el % d'encerts globals que s'ha tingut en cada fotografia.

| | % encerts |
|---------------------|-----------|
| Cuaenlairat | 100 |
| Lluer | 83,3 |
| Oreneta cua-rogenca | 83,3 |
| Bruel | 16,7 |
| Cotxa cua-roja | 91,7 |
| Abellerol | 100 |
| Pardal roquer | 75 |
| Gaig | 41,7 |



Sergi Sales

NECRÒFAGS



A dalt, a l'esquerra, el cadàver d'un gat domèstic.

Els animals morts al camp són aprofitats per diferents espècies de necròfags, tant de mamífers, d'aus o insectes.

El diumenge, 22 de desembre, Vicenç Roig va observar com a l'esplanada de can Balasc de baix, hi havia un gat domèstic mort mig consumit.

Una Garsa (*Pica pica*) s'hi havia alimentat mentre un Aligot (*Buteo buteo*) el sobrevolava en vol rodó.

La freqüentació del lloc, amb persones amb gossos i la circulació d'alguna moto, va dissuadir aquest exemplar de rapinyaire d'aterrar-hi.



A dalt, Aligot comú observant el gat mort.

A l'esquerra, una garsa alimentant-se del cadàver.



MINKA

Des d'aquest full informatiu anem informant periòdicament del nombre d'observacions que es van recollint dins del projecte Biodiversitat de Torrelles de Llobregat. En aquest projecte, dins de la plataforma Minka, desenvolupada per l'Institut de Ciències del Mar, es recullen totes les observacions de fauna i flora del municipi de Torrelles de Llobregat.

A finals de l'any 2024 ja s'ha passat de les 30.000 observacions recollides.

Reproduïm el nombre d'observacions dels diferents apartats.



MENJADORES PER ALS OCELLS



Mallerenga carbonera (*Parus major*) visitant una menjadora. 23/10/2024. Tomás Blasco.

En els darrers mesos, octubre, novembre i desembre ja s'han començat a pujar a la plataforma Minka les primeres observacions d'ocells visitant les menjadores instal·lades en el nostre entorn.

A la tardor i a l'hivern, és quan arriben els ocells hivernants provinents del nord d'Europa que s'allunyen dels freds més rigorosos en busca d'aliment. També és el temps més adequat per posar menjadores a l'abast dels ocells que hi ha habitualment en el nostre entorn.

Si es vol ajudar, amb una aportació d'aliment suplementari, als ocells i, alhora, es vol gaudir de la seva presència propera per observar-los, ara és un

bon moment per posar les menjadores.

Se'ls hi pot proporcionar l'aliment per a ocells que es ven normalment en les graneries. És molt efectiu el cacauet cru. Recordeu que l'aliment no pot ser salat ni torrat.

A Torrelles de Llobregat, a la botiga de la Cooperativa Agrícola, ja subministren cacauet cru i gra.

Cal instal·lar les menjadores fora de l'abast dels depredadors, sobretot si hi ha animals domèstics.

Cal buidar i rentar les menjadores si, per la humitat, el menjar es floreix pels fongs. Poden provocar malalties respiratòries als ocells.

Mallerenga emplomallada (*Lophophanes cristatus*) i Lluer (*Spinus spinus*) en una menjadora. 11/12/2024. Josep Callau.



Després de fer els tallers de menjadores, els anys 2019 i 2021, es va obrir un projecte dins de la plataforma de ciència ciutadana, aleshores denominada Natusfera i, ara, Minka, on es poden introduir totes les observacions d'ocells visitant les menjadores instal·lades.

Si poseu les menjadores i feu fotografies dels ocells que les visiten, podeu entrar les vostres observacions a la següent adreça:

<https://minka-sdg.org/projects/projecte-menjadores>



Pardal comú (*Passer domesticus*) en una menjadora. 19/12/2024. Vicenç Roig.

OBSERVACIONS ORNITOLÒGIQUES

Aquestes són les observacions d'ocells del mes de desembre del 2024 de les quals hem rebut comunicació.

A la plataforma Minka, dins del projecte "Observacions ornitològiques de Torrelles de Llobregat" (https://minka-sdg.org/observations?project_id=13) hi ha més de mil observacions d'aquest mes. N'hem fet una petita tria.

Des del grup d'ornitologia agraïm aquestes comunicacions a totes les persones que ho han fet. Ajuden a conèixer millor l'avifauna del nostre entorn.

Cuereta torrentera (*Motacilla cinerea*) (1 ex.) fotografiat a la font del Cucut.
Diumenge, 29 de desembre del 2024, a les 13,20 hores.
Observador: Vicenç Roig

Sit negre (*Emberiza cirlus*) (1 ex.) fotografiat a can Roig.
Diumenge, 29 de desembre del 2024, a les 11 hores.
Observador: Vicenç Roig

Falcó pelegrí (*Falco peregrinus*) (1 ex.) observat a la torre elèctrica de la pedrera de can Gallina.
Dissabte, 28 de desembre del 2024, a les 16 hores.
Observador: Vicenç Roig

Astor (*Accipiter gentilis*) (1 ex.) observat sobre la pedrera de can Gallina.
Dissabte, 28 de desembre del 2024, a les 15,50 hores.
Observador: Vicenç Roig

Corb marí gros (*Phalacrocorax carbo*) (1 ex.) observat volant sobre Catalunya en miniatura.
Dissabte, 28 de desembre del 2024, a les 14 hores.
Observador: Tomás Blasco

Falcó pelegrí (*Falco peregrinus*) (2 ex.) observats a les torres elèctriques de can Riera.
Dissabte, 28 de desembre del 2024, a les 12 hores.
Observador: Vicenç Roig

Corb marí gros (*Phalacrocorax carbo*) (1 ex.) observat volant riera amunt cap al mas Segarra.
Divendres, 27 de desembre del 2024, a les 12 hores.
Observador: Fernan Roig

Pardal de bardissa (*Prunella modularis*) (1 ex.) observat a can Coll.
Dijous, 26 de desembre del 2024, a les 13,55 hores.
Observador: Vicenç Roig

Lluer (*Spinus spinus*) (8 ex.) observats a cal Pinassa.
Dimecres, 25 de desembre del 2024, al matí.
Observador: Tomás Blasco

Aligot (*Buteo buteo*) (1 ex.) observat a les Camanyes.
Dilluns, 23 de desembre del 2024, a les 14,30 hores.
Observador: Fernan Roig

Aligot (*Buteo buteo*) (3 ex.) observat a les Rovires.
Dilluns, 23 de desembre del 2024, a les 12,45 hores.
Observador: Vicenç Roig

Falcó pelegrí (*Falco peregrinus*) (1 ex.) observat a cal Pinassa.
Diumenge, 22 de desembre del 2024, a les 12 hores.
Observador: Tomás Blasco

Roquerol (*Ptyonoprogne rupestris*) (12 ex.) observats a cal Pinassa.
Diumenge, 22 de desembre del 2024, a les 12 hores.
Observador: Tomás Blasco

Roquerol (*Ptyonoprogne rupestris*) (25 ex.) observats a la vall de Torrelletes.
Dissabte, 21 de desembre del 2024, a les 15,30 hores.
Observador: Juan Mora

Reietó (*Regulus regulus*) (1 ex.) observat al turó de la Bruguera.
Dissabte, 21 de desembre del 2024, a les 15 hores.
Observador: Juan Mora

Titella (*Anthus pratensis*) (2 ex.) observats a l'esplanada de can Balasc de baix.
Dissabte, 21 de desembre del 2024, a les 12,15 hores.
Observador: Vicenç Roig

Bitxac comú (*Saxicola rubecula*) (2 ex.) fotografiats a can Balasc de baix.
Dissabte, 21 de desembre del 2024, a les 11,45 hores.
Observador: Vicenç Roig

Bec de corall senegalès (*Estrilda astrild*) (20 ex.) fotografiats als horts de can Balasc de baix.
Dissabte, 21 de desembre del 2024, a les 11,30 hores.
Observador: Vicenç Roig

Xoriguer (*Falco tinnunculus*) (1 ex.) observat a l'església.
Dissabte, 21 de desembre del 2024, a les 10,45 hores.
Observador: Vicenç Roig



Gaig (*Garrulus glandarius*) (1 ex.) fotografiat a can Roig.
Divendres, 20 de desembre del 2024, a les 11,15 hores.
Observador: Vicenç Roig



Gratapalles (*Emberiza cirlus*) (4 ex.) observats a la serra de can Valent.
Diumenge, 15 de desembre del 2024, a les 16 hores.
Observadora: Rosa Simon

Xoriguer (*Falco tinnunculus*) (1 ex.) fotografiat a can Güell.
Diumenge, 15 de desembre del 2024, a les 12 hores.
Observadora: Isabel Mora



Picot garser petit (*Dryobates minor*) (1 ex.) fotografiat a can Roig.
Diumenge, 15 de desembre del 2024, a les 11 hores.
Observador: Vicenç Roig

Titella (*Anthus pratensis*) (12 ex.) fotografiats a can Gallina.
Dissabte, 14 de desembre del 2024, a les 16,20 hores.
Observador: Vicenç Roig



Mosquiter comú (*Phylloscopus collybita*) (1 ex.) fotografiat a can Gallina.
Dissabte, 14 de desembre del 2024, a les 15,50 hores.
Observador: Vicenç Roig

Sit negre (*Emberiza cirlus*) (1 ex.) observat a can Nicolau.
Dissabte, 14 de desembre del 2024, a les 13,48 hores.
Observador: Vicenç Roig

Pinsà mec (*Fringilla montifringilla*) (1 ex.) observat a can Nicolau.
Dissabte, 14 de desembre del 2024, a les 13 hores.
Observador: Vicenç Roig

Roquerol (*Ptyonoprogne rupestris*) (20 ex.) fotografiats a la vall de Torrelletes.
Dissabte, 14 de desembre del 2024, a les 11,54 hores.
Observador: Vicenç Roig



Bitxac comú (*Saxicola rubecula*) (2 ex.) fotografiats a Torrelletes.
Dissabte, 14 de desembre del 2024, a les 12,38 hores.
Observador: Vicenç Roig

Bitxac comú (*Saxicola rubecula*) (2 ex.) observats als horts de can Balasc de baix.
Dilluns, 9 de desembre del 2024, a les 14,22 hores.
Observador: Vicenç Roig

Aligot (*Buteo buteo*) (1 ex.) + **Xoriguer** (*Falco tinnunculus*) (1 ex.)
fotografiats barallant-se a les Rovires.
Diumenge, 8 de desembre del 2024, a les 12,59 hores.
Observador: Vicenç Roig



Esparver (*Accipiter nisus*) (1 ex.) fotografiat als horts de la font del Cucut.
Diumenge, 8 de desembre del 2024, a les 11,48 hores.
Observador: Vicenç Roig

Bec de corall senegalès (*Estrilda astrild*) (30 ex.) observats a cal Frare.
Dissabte, 7 de desembre del 2024, a les 10,35 hores.
Observador: Vicenç Roig

Cuereta torrentera (*Motacilla cinerea*) (1 ex.) observat a la teulada del restaurant can Güell.
Dissabte, 7 de desembre del 2024, a les 10,30 hores.
Observador: Vicenç Roig



Titella (*Anthus pratensis*) (4 ex.) fotografiats a can Balasc de baix.
Divendres, 6 de desembre del 2024, a les 13,02 hores.
Observador: Vicenç Roig

Mosquiter comú (*Phylloscopus collybita*) (1 ex.) observat a casa seva, al centre urbà.
Divendres, 6 de desembre del 2024, a les 11 hores.
Observadora: Rosa Simon

Gratapalles (*Emberiza cirlus*) (2 ex.) fotografiats a can Roig.
Divendres, 6 de desembre del 2024, a les 10,47 hores.
Observador: Vicenç Roig

Mosquiter comú (*Phylloscopus collybita*) (1 ex.) fotografiat a can Roig.
Dijous, 5 de desembre del 2024, a les 11,54 hores.
Observador: Vicenç Roig

Merla blava (*Monticola solitarius*) (1 ex.) observat a les ruïnes de can Riera.
Diumenge, 1 de desembre del 2024, a les 12 hores.
Observador: Vicenç Roig

CALENDARI DEL 2025



Ja podeu disposar del calendari del 2025 de la nostra associació confeccionat amb les fotografies guardonades amb el segon premi de les tres categories de fauna, flora i paisatge del 12è concurs de fotografia naturalista.

Aquest concurs de fotografia es convoca cada dos anys per la nostra associació. Per tant l'any que ve, el 2025, es tornarà a convocar.

Les tres fotografies del calendari de l'any 2025, premiades en l'edició del 2023 del concurs, són:

A vista d'ocell d'Arnau Gelpí

Eixugant-me d'Isabel Mora

Tardor de Farners Casas

Aquest calendari és dissenyat, de forma molt senzilla, per poder-lo plegar en forma de prisma de base triangular i poder-lo fer servir de calendari de sobretaula.

També, si es vol, es pot fer servir de calendari de paret.

Es va enviar als membres de l'ANT en PDF amb el lliurament del desembre. Només calia imprimir-lo.

Si es vol disposar d'algun exemplar imprès veniu a alguna reunió o demaneu-lo a algun membre de la junta. També estarà a disposició del públic en general a l'exposició del 25è aniversari que estarà oberta a l'Ateneu del 10 de gener al 4 de febrer.

El calendari imprès es lliura amb els dos plecs i amb cinta adhesiva de doble cara a la part superior. Només cal enganxar-lo traient la protecció de la cinta adhesiva.

FAUNA MORTA



En aquest full informatiu anem publicant informació dels exemplars de fauna morta que es van trobant.

Laia Guzman va informar de la troballa d'un exemplar d'Esparver (*Accipiter nisus*) mort, el dimarts, 17 de desembre, al matí, al costat de la marquesina de la parada d'autobús de la rotonda de can Roig. Pel lloc on era, probablement, la causa de la mort seria la col·lisió amb el vidre de la marquesina. Els rapinyaires assolixen grans velocitats quan persegueixen les preses i algunes vegades poden xocar contra vidres.



Josep Gimeno va informar de la troballa d'un exemplar mort de Salamandra (*Salamandra salamandra*) atropellat a la carretera, el dimarts, 23 de desembre.

SALAMANDRA



Mireia Flaqué informa que el dijous, 12 de desembre, a les 21,45 hores, va observar un exemplar de Salamandra (*Salamandra salamandra*) al raval Mas, just a la vorera del carrer, on hi ha un trànsit considerable. Més tard ja havia desaparegut.

PASSEJADA BOTÀNICA D'HIVERN

dissabte, 18 de gener del 2025,
a les 8:30 del matí



Passejada botànica d'hivern



Ens trobarem puntuals a les 8:30 del matí al parc de Can Sostres per dirigir-nos amb cotxe fins l'inici del recorregut, a la pista de Begues.

Pujarem des del pou de l'Aburada fins la Font de l'Àlber pel torrent del mateix nom, per tornar passant per la Penya del Moro, on pararem per admirar el paisatge i reposar forces, en un recorregut d'entre 3 i 4 hores on trobarem espècies vegetals més pròpies de la mitja muntanya i poc habituals al nostre entorn.

Recomanacions:

- La meitat de l'excursió transcorre per terreny molt irregular, no és recomanable per persones amb limitacions de mobilitat.
- Porteu calçat adequat, aigua i esmorzar lleuger.
- No s'accepten mascotes
- Per la dificultat del recorregut, en cas de pluja s'anul·larà la sortida.

Us hi esperem!!



A sobre, els participants en la sortida del maig.

A l'assemblea del passat mes de febrer es va acordar reiniciar les sortides de camp per estudiar els diversos aspectes de la flora del nostre entorn.

La primera sortida es va fer el dissabte, 18 de maig, al matí. Es va anunciar per celebrar el 25è aniversari de l'entitat i el tema escollit va ser trobar les plantes indicadores dels tipus de sòls i la diferenciació de les espècies dels sòls calcaris del silícics.

A l'estiu, no es va realitzar cap sortida.

Després, coincidint amb la Festa Major de Sant Martí es va programar la passejada botànica de tardor per al dissabte, 2 de novembre del 2024, al matí.

En aquest cas, l'objectiu de la sortida, per observar, va ser la Bruguerola (*Calluna vulgaris*) tot i que la floració ja estava passada.

El dissabte, 18 de gener, a dos quarts de nou del matí, al parc de can Sostres, es trobaran les persones que vulguin participar en la Passejada botànica d'hivern. L'objectiu principal de la sortida és trobar espècies vegetals pròpies de la mitja muntanya que són poc habituals al nostre entorn.

L'itinerari d'aquesta passejada és una mica més difícil que els anteriors. Si plou s'anul·larà la sortida.

A sota, els participants en la passejada botànica de tardor, del 2 de novembre, al davant del pi de can Bruquera.



CORNELLA EMMANTELLADA A SANT VICENÇ DELS HORTS



L'Hèlia Llorens ens ha fet arribar una fotografia d'un exemplar de **Cornella emmantellada** (*Corvus comix*), del diumenge, 29 de desembre, a les 12,30 hores, feta al parc situat al costat del centre cívic de Sant Vicenç dels Horts. Hi havia dos exemplars d'aquesta espècie.

Tot i que ja s'havien fet algunes observacions en anys anteriors, a la primavera del 2017 es va reproduir, per primera vegada a la península ibèrica, una parella d'aquesta espècie al delta del Llobregat. Des d'aleshores s'han anat fent observacions d'exemplars d'aquesta espècie al delta, sobretot als municipis del Prat de Llobregat i Sant Boi de Llobregat.

Sembla que les observacions es van estenent i aquest any 2024 es va observar un exemplar al parc fluvial del Besòs.

OBSERVACIONS DE PAPALLONES DIÛRNES

Publiquem, a continuació, una tria de les observacions de papallones diürnes rebudes durant el mes de novembre del 2024.

Hem escollit 8 observacions de 8 espècies diferents. Són només d'una persona, Vicenç Roig.

Durant el mes de novembre es van pujar, al projecte "Invertebrats de Torrelles de Llobregat", només 62 observacions de papallones diürnes. A la tardor i a l'hivern ja és més difícil d'observar-ne. Us animem a afegir-vos a la recollida de més observacions. Amb més participació s'aconseguiria detectar més espècies diferents.

Al projecte amb el nom d'Invertebrats de Torrelles de Llobregat, de la plataforma Minka, es poden pujar totes les observacions de lepidòpters i d'altres invertebrats del nostre entorn. Hi podeu pujar les vostres observacions de papallones diürnes a la següent adreça.

https://minka-sag.org/observations?project_id=12

També ens les podeu enviar per correu electrònic. Envieu les vostres fotografies, nom de l'espècie, localització i datació. Anirem publicant cada mes les observacions rebudes.

Blanqueta de la col (*Pieris rapae*) fotografiada als horts de la font del Cucut.
Diumenge, 17 de novembre del 2024, a les 12,19 hores.



Margenera comuna (*Lasiommata megera*) fotografiada a la serra de can Valent.
Dissabte, 16 de novembre del 2024, a les 16,16 hores.



Blanqueta perfumada (*Pieris napi*) fotografiada al camí de can Reinal.
Dijous, 14 de novembre del 2024, a les 12,19 hores.



Coure comú (*Lycaena phlaeas*) fotografiada als horts de la font del Cucut.
Diumenge, 10 de novembre del 2024, a les 12,58 hores.



Atalanta (*Vanessa atalanta*) fotografiada a les Rovires.
Dissabte, 9 de novembre del 2024, a les 12,41 hores.



Safranera de l'alfals (*Colias croceus*) fotografiada a les Rovires.
Dissabte, 9 de novembre del 2024, a les 12,29 hores.



Blaveta estriada (*Leptotes pirithous*) fotografiada al camí de can Reinal.
Dimarts, 5 de novembre del 2024, a les 12,08 hores.



Bruna del bosc (*Pararge aegeria*) fotografiada a can Reinal.
Dimarts, 5 de novembre del 2024, a les 11,44 hores.



ODONATS

Els Odonats són un ordre d'insectes coneguts com a libèl·lules, espiadimonis o cavallets. A Torrelles es coneixen popularment com a estiracabells.

Segons l'associació Oxygastra, integrada dins de la Institució Catalana d'Història Natural, filial de l'Institut d'Estudis Catalans, i dedicada a estudiar els odonats, fins l'any 2017 s'havien detectat a Catalunya 70 espècies d'aquest ordre.

A la plataforma Minka, de recollida d'observacions de totes les espècies d'éssers vius, dins del projecte "Biodiversitat de Torrelles de Llobregat", hi ha el subprojecte "Invertebrats de Torrelles".

Hem aprofitat l'existència d'aquest projecte per recollir el nombre d'observacions d'odonats que s'hi han introduït.

A continuació reproduïm una observació feta l'any 2024 de cadascuna de les 12 espècies detectades enguany a Torrelles de Llobregat i enumerem el nombre d'observacions de l'any 2024 i el total des de l'existència del projecte.

Cal afegir-hi que en anys anteriors s'havien detectat les 4 espècies següents, amb el nombre d'observacions que hi fem constar:

| | | |
|------------------------------|---------------------------|----------------|
| Espiadimonis de fanal | <i>Aeshna cyanea</i> | 8 observacions |
| Ferrer camanegre | <i>Pyrrosoma nymphula</i> | 2 observacions |
| Pipa aureolada | <i>Trithemis kirbyi</i> | 2 observacions |
| Pipa vinosa | <i>Trithemis annulata</i> | 1 observació |

Pixaví nervat (*Sympetrum fonscolombii*) fotografiat a la serra de can Valent.

Dissabte, 24 d'agost del 2024, a les 11,35 hores.

Observador: Vicenç Roig

Observacions del 2024: 30

Total d'observacions: 104



Parot cuanegre (*Orthetrum cancellatum*) fotografiat a can Mas.

Divendres, 12 d'abril del 2024, a les 12,30 hores.

Observadora: Neus Planas

Observacions del 2024: 21

Total d'observacions: 55



Pixaví de lligacama (*Sympetrum sinaiticum*) fotografiat al turó de la Bruguera.

Dissabte, 7 de setembre del 2024, a les 11,58 hores.

Observador: Vicenç Roig

Observacions del 2024: 14

Total d'observacions: 30



Sagnador escarlata (*Crocothemis erythraea*) fotografiat a can Gallina.

Divendres, 28 de juny del 2024, a les 13,36 hores.

Observador: Vicenç Roig

Observacions del 2024: 11

Total d'observacions: 25



Parot pruïnós (*Orthetrum brunneum*) fotografiat a can Gallina.

Dissabte, 20 de juliol del 2024, a les 10,20 hores.

Observador: Vicenç Roig

Observacions del 2024: 11

Total d'observacions: 20



Pixavi estriat (*Sympetrum striolatum*) fotografiat al Tabor.

Dimercres, 16 d'octubre del 2024, a les 15,05 hores.

Observador: Vicenç Roig

Observacions del 2024: 7

Total d'observacions: 17



Damisel-la endolada (*Calopteryx haemorrhoidalis*) fotografiat a la font del Cucut.

Dimarts, 13 d'agost del 2024, a les 11,01 hores.

Observador: Vicenç Roig

Observacions del 2024: 2

Total d'observacions: 15



Emperador blau (*Anax imperator*) fotografiat als horts de la riba de can Roig.

Divendres, 19 d'abril del 2024, a les 11,28 hores.

Observadora: Neus Planas

Observacions del 2024: 7

Total d'observacions: 13



Passabarrancs comú (*Cordulegaster boltonii*) fotografiat als horts de la font del Cucut.

Diumenge, 28 de juliol del 2024, a les 10,28 hores.

Observador: Vicenç Roig

Observacions del 2024: 2

Total d'observacions: 7



Parot blau (*Orthetrum coerulescens*) fotografiat al camí de les Rovires.

Diumenge, 18 d'agost del 2024, a les 11,37 hores.

Observador: Vicenç Roig

Observacions del 2024: 5

Total d'observacions: 5



Gallardet negre (*Selysiothemis nigra*) fotografiat a can Mas.

Dissabte, 13 de juliol del 2024, a les 10,18 hores.

Observador: Vicenç Roig

Observacions del 2024: 2

Total d'observacions: 2



Emperador divagant (*Anax ephippiger*) fotografiat a la creu de Sant Pau.

Dilluns, 1 d'abril del 2024, a les 10,18 hores.

Observadora: Neus Planas

Observacions del 2024: 1

Total d'observacions: 2



Acompanyem aquest full informatiu amb el número 272 de la Col·lecció Documents d'ant, amb el títol "La indústria de l'energia renovable".

Per confeccionar aquest document, hem recollit quatre articles de Marc Belzunces, publicats al digital Vilaweb, sobre les energies renovables i, especialment, sobre els aspectes industrials de la seva implantació.

Els títols dels quatre articles són els següents:

Renovables: els projectes per a connectar les dues ribes de la Mediterrània per sota la mar

Renovables: l'era de les bateries ha començat

La UE pot lluitar contra el monopoli xinès de fabricació de plaques solars?

Canvi de rumb renovable a Catalunya? La Generalitat presenta mesures per a desencallar-ne la situació

Els projectes actuals segueixen, per mimetisme, la filosofia del sistema energètic tradicional fòssil. I la rendibilitat econòmica que exigeixen les inversions de capital de les grans empreses energètiques generen projectes que suposen el trasllat de l'energia a grans distàncies quan el sol i el vent es poden aprofitar, encara que sigui amb percentatges diferents d'efectivitat, a tot arreu.

En l'aplicació de les inversions també hi entra el component geopolític de la competència entre els països que aspiren a tenir-ne l'hegemonia.

A continuació reproduïm tres comunicats del Gepec, extrets de la web, on aquesta entitat s'oposa als projectes de línies de molt alta tensió entre Aragó i Barcelona.

Presentem noves al·legacions al Clúster Begues i a la seva línia MAT

Fa molts anys que des del GEPEC-EdC denunciem l'afectació de les línies MAT al nostre territori.

17/09/2024



Fa més de 3 anys que des del GEPEC-EdC treballem en la denuncia de l'afectació que tindran en el nostre territori i per la biodiversitat les línies de molta alta tensió (MAT) que estan projectades, i que han de transportar l'energia produïda a les centrals elèctriques d'Aragó fins l'àrea metropolitana de Barcelona.

Aquest passat mes d'agost, vam presentar noves al·legacions al "Clúster Begues". Aquest projecte va sortir a informació pública a l'estiu de 2021, i després d'obtenir una declaració d'impacte ambiental favorable, a l'estiu de l'any passat l'empresa Forestalia va aconseguir l'autorització administrativa prèvia.

Posteriorment, al juliol d'enguany va sortir publicat al DOGC l'anunci pel qual se sotmetia a informació pública, la sol·licitud de modificació de l'autorització administrativa prèvia i la sol·licitud d'autorització administrativa de construcció del projecte. Cal recordar que el projecte inicial estava constituït per diverses centrals d'energia renovable a Aragó, i una línia d'alta tensió d'evacuació de més de 280 km. Ara es pretén modificar aquest projecte, fent canvis a quatre centrals d'energia renovable a Aragó, i a la llarga línia d'alta tensió. Una diferència entre l'anterior tràmit i aquest, és que ara no s'inclou l'avaluació d'impacte ambiental.



*Els motius per oposar-se al projecte són semblants als que es van presentar fa temps, ja que els impactes ambientals continuen sent molt alts. A més, es tracta d'un projecte que obeeix a un model de transició energètica que prioritza beneficis per sobre dels aspectes ambientals i socials. Així, es van al·legar els impactes que causaria sobre la flora i la fauna, els impactes sobre la connectivitat ecològica, i sobre els espais naturals, ja que passa molt prop dels que es troben en la seva trajectòria. De tots aquests impactes, calen destacar els que causaria a la fauna, donat que tant en les plantes d'energia renovable a Aragó, com a lo llarg de tot el recorregut de la línia, es troba una avifauna amb diverses espècies protegides i de molt d'interès. D'aquesta manera, a la zona de les plantes d'energia renovable i durant una bona part del recorregut de la línia per les terres aragoneses, es troben àrees crítiques per les amenaçades aus estepàries, com ara l'aloia becuda (*Chersophilus duponti*) i el xoriguer petit (*Falco naumanni*), les quals, segons la legislació catalana, estan classificades com a espècie "en perill d'extinció" la primera i com a espècie "vulnerable" la segona. Per altra part, també a Aragó, però especialment a Catalunya, la línia elèctrica passa per hàbitats molt importants per a l'àguila cuabarrada (*Aquila fasciata*), espècie que es troba també "en perill d'extinció" a Catalunya, transcorrent per una desena de territoris d'aquesta au.*

MAT: Impedir un territori d'alta tensió

Des del passat mes agost, sorgeixen 10 nous projectes de MAT en territori rural: l'amenaça continua

13/01/2022



Al territori català s'està produint, des de l'agost de 2021, una allau de línies de molta alta tensió que arrassen el territori. Una conseqüència més del model d'implantació d'energies renovables a Catalunya que té lloc des de l'aprovació del Decret 16/2019, de mesures urgents per a l'emergència climàtica i l'impuls a les energies renovables. Si els macro-projectes eòlics i fotovoltàics d'aquest model ja tenien greus conseqüències ambientals, les línies MAT només han fet que agreujar aquesta situació.

Recentment, des del GEPEC-EdC hem elaborat un anàlisi global i exhaustiu del panorama energètic a Catalunya: fins avui, s'han presentat un total de 10 projectes de línies de molta alta tensió. Aquesta xarxa elèctrica connectaria les centrals d'energia renovable de l'Aragó amb l'Àrea Metropolitana de Barcelona, però

també recolliria en el seu transcurs l'energia produïda en el territori rural català. En total, aquests projectes comportarien la instal·lació de gairebé 1.300 km de noves línies de molta alta tensió, que s'afegirien a les ja existents.

Si aquestes MAT tiressin endavant, el resultat seria un conjunt de barreres de centenars de quilòmetres que fragmentarien el territori. En termes globals, aquest teixit elèctric afectaria directament fins a 6 espais naturals protegits, i travessaria més de trenta àrees protegides catalogades com a Xarxa Natura 2000 (integrades sota el Pla d'Espais d'Interès Natural). Alhora, les línies MAT afectarien de forma indirecta a la connectivitat entre aquests espais, és a dir, el moviment dels individus entre els diferents hàbitats, fragmentats per aquestes grans infraestructures. A la llarga podria comportar l'aïllament de les poblacions d'algunes espècies, fet que podria comportar-ne el seu declivi com a espècie. En total, afectarien 14 connectors terrestres principals i 4 de secundaris.

*Aquestes instal·lacions afectarien directament a moltes espècies de fauna protegida, però sobretot, les que tindrien un impacte més directe serien les aus, moltes catalogades com a vulnerables, com a espècies en perill o com a espècies en perill crític. Algunes d'aquestes serien l'Àguila Cuabarrada (*Aquila fasciata*), l'Àguila*

Daurada (*Aquila chrysaetos*), o aus estepàries com la Ganga (*Pterocles alchata*) o el Sisó (*Tetrax tetrax*).

Les grans multinacionals que fins ara lideraven l'extracció, transport i comercialització dels combustibles fòssils, ara pretenen liderar la "revolució verda" cap a les energies renovables mitjançant tècniques de greenwashing i implementant aquest model en nom de la sostenibilitat. No obstant, els projectes que proposen no són gens sostenibles i amaguen greus impactes ambientals, afectant greument espais naturals protegits i espècies en perill. Des del GEPEC-EdC recorden que tot i que l'energia sigui renovable, si el model d'implantació comporta greus impactes sobre el medi ambient, no és una transició energètica sostenible.

Des del GEPEC-EdC hem analitzat a fons el panorama energètic actual a Catalunya i han fet un retrat de les afectacions d'aquest model d'implantació d'energies renovables sobre el territori. Alertem que aquest model provoca la destrucció d'espais naturals, una pèrdua d'hàbitats i de biodiversitat significativa i posa en risc la salut de les persones. El Govern i els promotors han d'apostar per un model energètic just, descentralitzat i participatiu, on l'energia es produeixi prop d'on es consumeix, i evitant la instal·lació de grans barreres elèctriques que fragmentarien el territori.

Ens oposem a la MAT de Forestalia

Des del GEPEC-EdC presentarem al·legacions en contra i s'ofereix als ajuntaments i Consells Comarcals per treballar coordinadament i fer-hi front

31/08/2021



El passat dia 28 de juliol es va fer pública la tramitació d'una nova línia de molt alta tensió: es tracta d'una nova línia elèctrica de 180 quilòmetres de longitud que portarà l'energia que es pretén produir en centrals eòliques i fotovoltaïques de l'Aragó fins a l'àrea metropolitana de Barcelona. Aquesta línia serà de propietat privada, de l'empresa Forestalia, i es vol construir per tal d'evacuar i transportar l'energia que produiran les seves centrals de producció elèctrica.

Es tracta d'una gran línia elèctrica que afectarà 40 municipis de les comarques de la Terra Alta, de la Ribera d'Ebre, del Priorat, del Baix Camp, de l'Alt Camp, de l'Alt i del Baix Penedès i del Baix Llobregat, creant greus impactes ambientals sobre espais naturals, sobre la biodiversitat, els paisatges, les activitats agràries, el turisme rural i sobre la qualitat de vida en el món rural.

Aquesta serà una de les moltes noves línies elèctriques que s'aniran tramitant lligades a les centrals de producció elèctrica, basades en les energies renovables (eòliques i fotovoltaïques) que es volen implantar allunyades dels grans centres de consum energètic.

La instal·lació de grans línies elèctriques que provoquen greus impactes sobre el territori són un dels molts efectes del model erroni d'implantació d'energies renovables que fa temps que denunciem des del GEPEC-EdC i des d'Ecologistes de Catalunya (federació d'entitats ecologistes a la qual pertany el GEPEC-EdC).

Cada cop es fa més evident la necessitat d'un model de transició energètica basada en l'energia distribuïda on l'energia es produeixi a prop dels llocs de consum, de forma sostenible, sense causar impactes ambientals, aprofitant espais actualment degradats i antropitzats, com les 29.000 hectàrees de polígons industrials que tenim a Catalunya, 13.000 de les quals a l'àrea metropolitana de Barcelona. També es podria produir energia a les milers d'hectàrees de zones periurbanes degradades, amb nul valor ambiental, paisatgístic i agrari, o a les zones de concentració d'infraestructures, a les zones portuàries, etc.

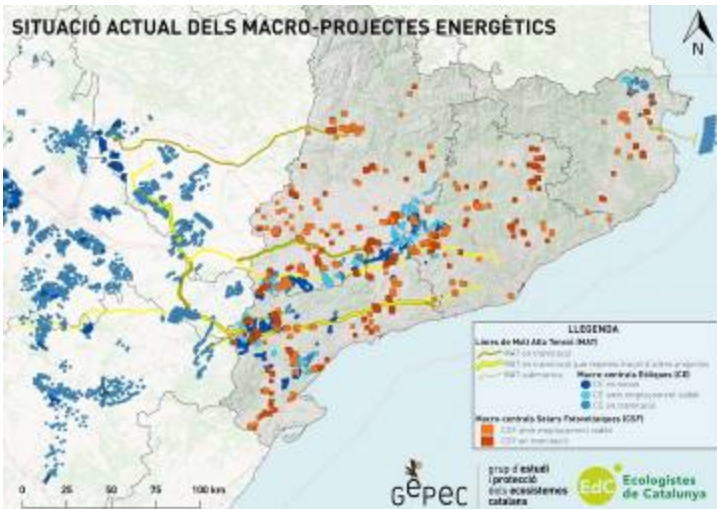
La línia de molt alta tensió que ens ocupa, de 180 quilòmetres de longitud, pretén transportar fins a l'àrea metropolitana de Barcelona l'energia que produiran centrals de producció elèctrica, propietat de la mateixa empresa Forestalia, que s'ubicaran en espais naturals aragonesos d'altíssim valor ecològic, causant uns elevats impactes ambientals. Aquests impactes de les centrals productores es veuran agreujats i incrementats amb els impactes que provocarà aquesta línia elèctrica.

El Govern de l'Estat dificulta l'oposició a la MAT

Sobre la tramitació d'aquesta línia elèctrica és especialment greu l'estratègia per dificultar-ne l'oposició que s'està seguint des del Ministerio de Política Territorial y Función Pública (Govern de l'Estat), que és qui tramita aquesta línia elèctrica. L'anunci d'informació pública de la tramitació d'aquesta línia ha estat publicat al BOE el passat dia 28 de juliol, donant un termini de 30 dies per presentar-hi al·legacions en ple mes d'agost. En aquestes dates és quan ajuntaments, entitats, sindicats agraris... tenen menys capacitat de reacció per les vacances d'estiu, creant així una situació d'indefensió dels possibles afectats, fet molt greu quan qui promou aquesta política és el mateix Govern de l'Estat. Així, la primera demanda del GEPEC-EdC és la d'exigir una ampliació del termini per poder-hi presentar les corresponents al·legacions.

Un tema també molt greu i preocupant és que ni l'empresa ni l'administració de l'Estat han informat de la seva tramitació als propietaris que es veuran directament afectats. Segons consta en declaracions de la mateixa empresa Forestalia (propietària de la línia), ni han informat als propietaris ni ho pensen fer, argumentant que la llei els permet actuar d'aquesta manera. Així, molts propietaris no se n'assabentaran que les seves finques, explotacions ramaderes, masos i habitatges poden ser afectades directament per aquesta línia elèctrica privada fins al moment que la línia ja hagi estat aprovada i es tramiti l'ocupació de les propietats afectades.

El GEPEC-EdC, en contra de la MAT i al costat del territori



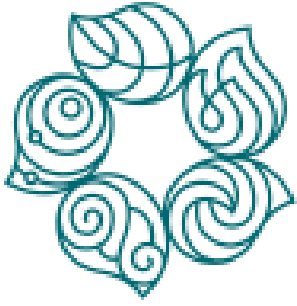
Des del GEPEC-EdC presentarem al·legacions en contra de la construcció d'aquesta nova línia elèctrica. Entre molts altres aspectes posarem damunt de la taula els impactes que la línia provocaria sobre els paisatges, sobre els espais naturals protegits, sobre les espècies en perill d'extinció, sobre les explotacions agràries i ramaderes i sobre la resta d'activitats que es desenvolupen al món rural. També exposaran els perills que tenen les línies elèctriques sobre la salut, i com aquestes afecten la qualitat de vida de les persones. Des del GEPEC-EdC també s'assenyalarem les mancances tècniques i la vulneració dels drets a la participació, demanant que siguin ampliat els terminis per tal que tothom que ho consideri s'hi pugui oposar presentant al·legacions.

Des del GEPEC-EdC també hem contactat amb tots els ajuntaments i Consells Comarcals afectats demanant l'oposició a la línia elèctrica i oferint el suport de l'entitat i la predisposició per tal de treballar plegats en l'oposició a aquesta línia elèctrica. Com a resposta ja s'han començat a establir els mecanismes per treballar de forma coordinada amb alguns ajuntaments i Consells Comarcals.

El GEPEC-EdC es posa a disposició de propietaris i altres afectats en la lluita contra la línia elèctrica de molt alta tensió. A partir de l'1 de setembre, des de l'entitat s'oferirà ajuda a través de la pàgina web a persones afectades que desitgin presentar al·legacions per tal que es puguin defensar millor davant

d'aquesta nova agressió. També se'ls facilitarà un manual d'acompanyament i instructiu referent als tràmits administratius per poder presentar el document d'al·legacions.

Ajuntaments, Consells Comarcals, propietaris, sindicats agraris, associacions ambientals i d'altres ja s'han manifestat en contra de la construcció d'aquesta nova línia elèctrica de molt alta tensió. Ara cal que el Govern de la Generalitat assumeixi la seva responsabilitat prioritària que no pot ser altra que la de defensar el País i actuar en conseqüència. El Govern de la Generalitat NO es pot limitar a presentar unes simples al·legacions, que és el que ha anunciat que farà, com ho pot fer qualsevol ajuntament, entitat o ciutadà. La Generalitat ha d'abandonar la defensa d'aquest territori i ha de liderar l'oposició a aquesta línia utilitzant totes les eines que té a l'abast, tant les legals, administratives com polítiques. No pot ser que novament faci la "Putxa i la Ramoneta", sense posicionar-se ni definir-se clarament, per acabar alineant-se, al final, amb els lobbys dels més poderosos i abandonant el territori a la seva sort, donant suport als que tan sols volen el territori i el País per fer els seus grans negocis, com ha acabat fent amb el cas de l'Aeroport del Prat.



COP29 Baku Azerbaijan

Acompanyem aquest full informatiu amb un recull de premsa, el número 190 dins de la col·lecció, que porta el títol “**COP29 a Bakú**”.

Hem recollit informacions, i algun article d'opinió, publicades entre el 5 de novembre i el 2 de desembre del 2024, als diaris La Vanguardia, El Punt Avui, Ara, Regió 7, Diari de Girona, El Periódico i al digital Crític.

Informen sobre la Conferència de les Nacions Unides sobre el Canvi Climàtic de 2024 o Conferència de les Parts de la CMNUCC, més coneguda com a COP29. Va ser la 29a conferència de les Nacions Unides sobre el Canvi Climàtic, celebrada

a Bakú, Azerbaidjan, programada en principi de l'11 al 22 de novembre de 2024, però que no es va poder tancar fins el diumenge, 24 de novembre.

A continuació reproduïm una informació extreta de la web del CREAM sobre un informe presentat a la COP29 per part d'un grup de centres de recerca denominat MATTCCCh en el qual hi participa aquesta entitat.

20/11/2024

Es presenta a la COP29 una bateria de propostes d'acció política en clau mediterrània contra la crisi climàtica



Les qüestions clau en joc i les recomanacions d'acció política davant la crisi climàtica que afecta la zona euro mediterrània són l'eix d'un informe presentat avui a la COP29, per part d'un grup de més de 25 centres de recerca i 'think tanks' de 10 països la zona, la MATTCCCh (Mediterranean Alliance of Think Tanks on Climate Change). El document inclou com a prioritats l'ambició en finançament climàtic, impulsar les Solucions Basades en la Natura (SBN) (especialment vinculades a l'agricultura),

bescanviar deute per natura, reduir emissions de gasos d'efecte hivernacle per a tota l'economia el 2035, una transició energètica decidida i coordinada per augmentar la resiliència, així com normes sòlides, una governança transparent i salvaguardes socials i ambientals per als mercats de carboni.

La Med Alliance of Think Tanks on Climate Change és una xarxa d'organitzacions de coneixement i recerca d'arreu de la regió mediterrània, a la qual pertany el CREAM, que el juliol de 2024 va demanar que el nou comissari per a la Mediterrània de la Comissió Europea tingui en compte el canvi climàtic com a prioritat. Es va posar en marxa a la 3a MedCOP de Tànger l'any 2023 i compta amb el suport de la Unió per la Mediterrània (UpM) i l'European Climate Foundation (ECF) del nord d'Àfrica i Turquia.

Propostes concretes per a la regió mediterrània

Les prioritats i els resultats desitjats des de la perspectiva mediterrània d'acord amb la proposta de l'aliança MATTCCCh es concreten en els apartats següents:

1/ Ambició en el finançament climàtic

Cal contemplar sub objectius temàtics (adaptació, mitigació i pèrdues i danys) i proveir i mobilitzar recursos econòmics per part dels països desenvolupats. Així, es garanteix evitar les deficiències dels 100.000 milions de dòlars, en particular pel que fa a la manca d'equilibri temàtic i claredat sobre la qualitat dels instruments financers mobilitzats. A més, el procés del New Collective Quantified Goal on Climate Finance (NCQG) s'ha d'alinejar amb altres línies de treball temàtiques, inclòs el Global Goal on Adaptation (GGA), per permetre'n la plena implementació i les fites.

2/ Ampliar el finançament de projectes de Solucions Basades en la Natura

Desenvolupar estratègies per mobilitzar capital privat cap a les Solucions Basades en la Natura mitjançant la creació de mecanismes de reducció de riscos, com ara esquemes d'associació públic-privada. Això també hauria d'incloure bons de natura, models de finançament combinat i incentius perquè la inversió privada doni suport a les SBN, especialment a la zona Mediterrània.

3/ Solucions Basades en la Natura i agricultura

L'agroforesteria i/o l'agroecologia són vies per garantir que els petits agricultors, la majoria a la regió Mediterrània, estiguin inclosos als objectius de finançament i als mitjans d'implementació.

4/ Bescanvis de deute per natura

Aquesta acció permetria abordar el limitat espai fiscal dels països del sud de la Mediterrània. Podria incloure finançament en condicions de concessió i suport basat en subvencions a aquests països, assegurant que tinguin els recursos necessaris per implementar projectes de Solucions Basades a la Natura a gran escala sense pressionar la seva càrrega de deute existent.

5/ Coordinació alineada amb l'Acord de París

La regió mediterrània necessita esforços diplomàtics per promoure un objectiu regional comú d'1 TW (Iniciativa TERAMed que es proposa desplegar un milió de megawatts de potència renovable a la Mediterrània per al 2030), per augmentar la resiliència econòmica i impulsar la competitivitat en un món de baixes emissions de carboni. En concret, les Nacionally Determined Contributions (NDC) de propera generació han d'incloure objectius de reducció d'emissions de gasos d'efecte hivernacle per a tota l'economia per al 2035 i objectius més ambiciosos per al 2030 en línia amb la limitació de l'augment de la temperatura a 1,5 °C i prioritzar accions coherents amb

el Balanç Mundial. Una transició energètica fallida, incompleta o sense coordinació a la regió mediterrània comporta, en primer lloc i sobretot, costos socials i econòmics per als països mediterranis i la resiliència de les seves societats.

6/ Mercats de carboni de l'ONU

Aquest és un tema al qual no es va arribar a acord en anteriors cimera mundials. La nostra expectativa a Bakú és que les parts assegurin que els mercats de carboni de l'article 6 de l'Acord de París (tant 6.2 com 6.4) es regeixin per normes sòlides, una governança transparent i salvaguardes socials i ambientals.



7/ Finançament addicional per a pèrdues i danys

És necessari un finançament nou i addicional, ja que les promeses actuals al Fons són inadequades i insuficients per satisfer les necessitats dels països en desenvolupament i només cobriran els costos operatius. Es necessiten objectius més substancials per permetre que el Fons estigui actiu a principis del 2025. De manera similar, cal garantir que els països en desenvolupament accedeixin a assistència tècnica.

D'esquerra a dreta, Alicia Pérez-Porro de CREAM (Espanya), Giulia Giordano d'ECCO Climate (Itàlia) i Bengisu Özenç de Sefia (Turquia) han presentat l'informe orientat a acció política en nom de la xarxa MATTCCCh a la COP29. Imatge: CREAM.

Àrees crítiques per a la regió mediterrània

Les propostes d'acció política s'elaboren a partir d'identificar 5 grans aspectes en joc a la COP29 vinculats al clima de la regió euro mediterrània

segons MATTCCCh. L'aliança de centres reuneix especialistes en ciència, economia, diplomàcia científica, politologia, sociologia i comunicació del sud i del nord de la regió euro mediterrània. Es tracta dels següents:

1/ Nous compromisos climàtics nacionals.

Els països han d'anunciar les seves contribucions determinades a abast nacional (Nationally Determined Contributions), el febrer del 2025 i abans de la COP30 del Brasil. Aquestes promeses impulsaran els esforços col·lectius del món per abordar el canvi climàtic d'acord amb l'Acord de París.

Les energies renovables ofereixen una oportunitat per abordar els desafiaments comuns que enfronten els països de tota la regió Mediterrània. En aprofitar el seu vast potencial renovable, especialment en energia solar i eòlica, que s'estima que supera els 3000 GW, la regió mediterrània pot reduir significativament la dependència dels combustibles fòssils, cosa que reforçarà la cooperació regional, la resiliència econòmica i l'estabilitat social.

2/ Un enfocament regional unificat per a la descarbonització.

Hauria d'apuntar a enfortir la cooperació internacional i augmentar els esforços diplomàtics a la regió mediterrània per millorar la cooperació institucional, incrementar el finançament públic i privat, coordinar esforços per abordar els obstacles de finançament local, i definir una visió comú dels combustibles baixos en carboni com a complement de l'electrificació i l'eficiència.

3/ Nou Objectiu Quantificat Col·lectiu sobre finançament climàtic.

A la COP29, les parts establiran el New Collective Quantified Goal on Climate Finance (NCQG), el debat del qual se centra en la quantia de la nova fita de finançament climàtic. Els països desenvolupats afirmen que aconseguir un objectiu quantificat sòlid que respongui a les necessitats requereix ampliar la base de contribuents, però, basant-se en el principi de la responsabilitat compartida entre les parts, els països en desenvolupament rebutgen aquest enfocament, citant l'article 9.1 del Acord de París. El NCQG s'ha d'estructurar al voltant de sub objectius temàtics (per a mitigació, adaptació i pèrdues i danys. El progrés en la implementació de l'article 2.1c s'ha estancat per la manca d'una entesa compartida sobre l'abast del finançament climàtic, com s'ha de mesurar i com es dividiran les responsabilitats entre els països i els actors privats.

4/ Normes rectores per als mercats de carboni.

Atès que a la COP28 no s'arriba a cap resultat sobre l'article 6, la CMA enfronta una gran pressió per arribar a un acord a la COP29. Persisteixen les divisions quant a la claredat, transparència i salvaguardes socials i ambientals pel que fa a l'autorització d'enfocaments cooperatius i resultats de mitigació transferits internacionalment (ITMO).

5/ Informe de pèrdues i danys.

S'espera que les parts revisin els avenços des del primer any operatiu del fons i prioritzin la signatura d'acords de contribució per mobilitzar els fons promesos. Com a referència, només el Japó ha dipositat els seus fons promesos per ara. La seqüència és important, ja que s'han de formalitzar els acords d'administració fiduciària i de país amfitrió del Banc Mundial abans de signar els contractes.

Qui integra la Med Alliance of Think Tanks on Climate Change:

Alguns dels membres de MATTCCCh són Arab Reform Initiative (Jordània), Associació d'Economia i Finances Sostenibles (Turquia), CREAM (Espanya), ECCO Climate (Itàlia), Euro-Med Economists Association (Espanya), European Centre for Development Policy Management (Brussel·les i Maastricht), Ember Energy (global), E3G (Europa, Regne Unit, EUA), IMAL (Marroc), Natural Resource Governance Institute (Àfrica, Llatinoamèrica, Regne Unit, EUA), Real Instituto Elcano (Espanya), Regional Center for Renewable Energy and Energy Efficiency (Egipte), The Economic Policy Research Foundation of Turkey (Turquia) i ZERO (Portugal), entre d'altres.

Adriana Clivillé Morató

Periodista, convençuda de la comunicació per construir millors organitzacions. Endinsant-me en les relacions internacionals. Comunicació i Relacions Internacionals

CALENDARI DE REUNIONS

Dilluns, 27 de gener del 2025, a les 20,30 hores, a la masoveria de can Sostres. **Reunió del grup d'ornitologia.**

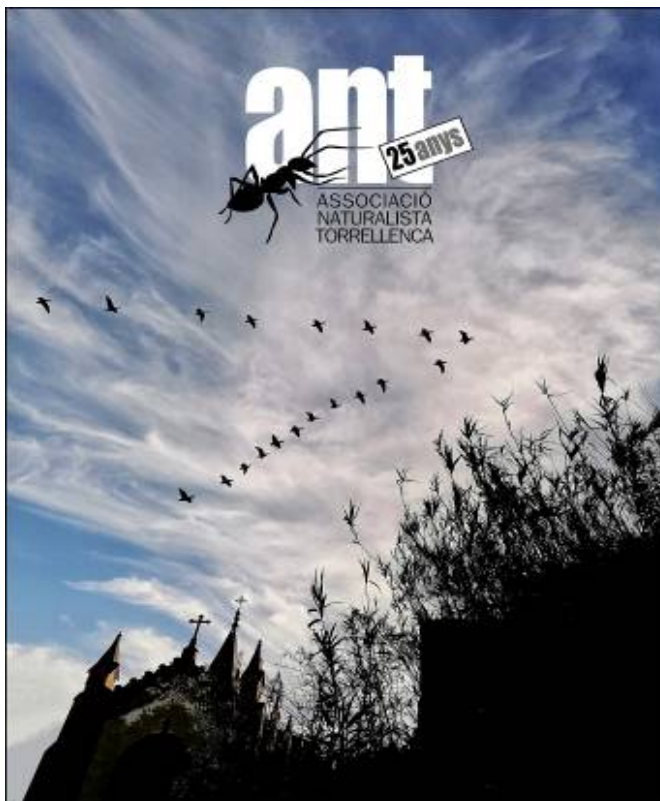
Dilluns, 27 de gener del 2025, a les 21 hores, a la masoveria de can Sostres. **Reunió de junta directiva.**

Dilluns, 10 de febrer del 2025, a les 19 hores, a la masoveria de can Sostres. **Assemblea General Ordinària.**

Les reunions de la junta directiva de l'ANT són obertes a la participació de tots els membres de l'associació, amb veu i sense vot.
Les reunions del grup d'ornitologia són obertes a la participació de totes aquelles persones que tinguin interès en el món de les aus.

ACTIVITATS DE L'ANT

Divendres, 10 de gener, a les 19,30 hores, a la sala d'exposicions de l'Ateneu Torrellenc. **Acte inaugural de l'Exposició del 25è aniversari de l'ANT.**



Del divendres, 10 de gener, fins el dimarts, 4 de febrer, a la sala d'exposicions de l'Ateneu Torrellenc. **Exposició del 25è aniversari de l'ANT.**

Dissabte, 18 de gener, a les 8,30 hores, al parc de Sostres. **Passejada botànica d'hivern.** Activitat oberta a totes les persones interessades.

Divendres, 31 de gener. Finalitza el termini per respondre a les dues primeres fotografies corresponents al mes de gener del **24è Concurs d'identificació fotogràfica d'aus.** Si voleu participar en aquest concurs demaneu de rebre les fotografies per correu electrònic a l'adreça: salessergi@gmail.com

WHATSAPP DEL GRUP D'ORNITOLOGIA DE L'ANT

Des del grup d'ornitologia es vol potenciar el grup de WhatsApp on es poden compartir totes les observacions i informacions relacionades amb les aus de Torrelles de Llobregat.

Aquest és l'enllaç on totes les persones interessades en conèixer els ocells del nostre entorn es poden integrar al grup.

<https://chat.whatsapp.com/LJBRvkfrblbBzyDtpEXYiK>

Feu-lo servir per comunicar les vostres observacions de l'avifauna del nostre entorn.