



Parc de Can Sostres - Torrelles de Llobregat

[www.antlaformiga.org](http://www.antlaformiga.org) - [ant.laformiga@gmail.com](mailto:ant.laformiga@gmail.com)

## SEGUIMENT DE LA MIGRACIÓ DE LES AUS PLANADORES

**ant** 25 anys  
ASSOCIACIÓ NATURALISTA TORRELLIENCA

diumenge,  
22 de setembre del 2024  
de les 16 a les 19 hores

### Seguiment de la migració de les aus planejadores

Sortida al turó de la Bruguera

Organitzada pel grup d'ornitologia, és una activitat oberta a la participació de totes les persones que hi estiguin interessades, per observar el pas de les aus planejadores.

Ens trobarem, per compartir cotxe, a can Sostres, a les 16 hores.

El grup d'ornitologia ha organitzat una sortida al turó de la Bruguera per observar la migració de les aus planejadores.

S'ha programat per al diumenge, 22 de setembre, a la tarda. Les persones que hi vulguin participar es trobaran al parc de can Sostres, a les 16 hores, per compartir cotxe.

Des dels punts alts del nostre entorn, a partir de finals d'agost, i fins a mitjans d'octubre, es pot seguir la migració, en pas post-nupcial, de les aus planejadores en el seu recorregut del nord cap al sud. La majoria d'exemplars provenen del nord o del centre d'Europa i el seu destí és a l'Àfrica o el sud de la península ibèrica.

Essent cap a mitjans de setembre quan, normalment, es detecta el pas més important i són espècies de rapinyaires com ara l'Aligot vesper, l'Arpella, el Xoriguer, el Falcó mostatxut, l'Àguila pescadora, l'Esparver cendrós, l'Àguila marcenca, etc., i d'altres espècies més, observades en menor mesura a Torrelles, com ara la Cigonya blanca, el Corb marí gros i la Cigonya negra.

Aquestes aus migratòries acostumen a passar per les serralades orientades de nord a sud on hi ha corrents ascendants d'aire calent durant gran part del dia.

Actualment els llocs més usats en el nostre entorn per fer-ne el seguiment són el turó del Tabor, al peu de la torre de guaita, i el turó de la Bruguera.

Per accedir al Tabor es pot pujar amb vehicle fins a l'aparcament situat al costat de la torre de telecomunicacions i, des d'allí, hi ha un petit recorregut a peu fins la torre de vigilància contra els incendis.

En el cas de la Bruguera s'hi arriba des de la urbanització de can Güell, pujant per la segona avinguda i agafant el camí forestal fins al límit amb la vall de Torrelletes, des d'allí també hi ha un petit recorregut a peu fins a la punta del turó.

En el nostre entorn també es pot seguir la migració des d'altres punts elevats com el puig Vicenç, el Montpedrós o

el puig d'Endí, o, si ho preferiu, des de casa. Però, a menys alçada, és més difícil d'observar el pas migratori.

Normalment, en el nostre municipi, hi ha algun observador del grup d'ornitologia els caps de setmana al turó de la Bruguera i alguns dies entre setmana al Tabor, depenent de la disponibilitat personal. Al Tabor també venen observadors d'altres municipis veïns, com Sant Boi de Llobregat o Santa Coloma de Cervelló.

Des del grup d'ornitologia s'ha programat, dins de les activitats de l'associació, una jornada d'observació des del turó de la Bruguera per al diumenge, 22 de setembre, a la tarda, amb trobada al parc de can Sostres, a les 16 hores, per compartir cotxe.

Si voleu obtenir informació de les campanyes anteriors, a través del web de l'ANT, anant a censos i migració, es pot entrar a la plataforma Trektellen. Allà hi ha els comptatges del seguiment de la migració dels anys 2021, 2022 i 2023. Les dades de les observacions fetes a Torrelles són incorporades a l'estació denominada Tabor- turó de la Bruguera. El projecte de l'estació va ser creat per Francesc Anguas i les observacions comunicades són incorporades a l'estació per Juan Mora.

## LLISTA DE PRIMERES OBSERVACIONS D'ESPÈCIES ESTIVALS



Al full informatiu de l'octubre del 2023, es va publicar la llista de primeres observacions d'aus estivals i migradores fetes a l'entorn de Torrelles de Llobregat. En anys anteriors s'havia publicat la llista el mes d'agost però, a partir de l'any passat, el grup d'ornitologia va acordar retardar la publicació, per poder recollir observacions d'espècies que encara no s'havien detectat, fins al pas migratori post-nupcial.

Fins ara el grup d'ornitologia ja ha rebut notícia de la detecció, en el nostre entorn, d'exemplars d'Oreneta cuablanca, Oreneta comuna, Balles-ter, Colltort, Xot, Piula del arbres, Mosquiter pàl·lid, Falcot negre, Còlit gris, Mastegatxes, Rossinyol, Mosquiter xiulaire, Cotxa cua-roja, Abellerol, Àguila calçada, Oreneta cua-rogenca, Bosqueta comuna, Oriol, Papamosques gris, Capsigrany, Tórtora, Enganyapastors, Bitxac rogenç, Tallarol de garriga, Tallareta comuna, Àguila marcenca i Mosquiter de passa.

L'última comunicació d'observació rebuda, a finals de juny, és de l'Àguila marcenca.

Una de les activitats que realitza cada any el grup d'ornitologia és la llista de les primeres observacions d'aus estivals. Es tracta de recollir la primera observació de cada espècie dels diversos observadors locals.

Tot i que algun any, a finals del mes de febrer, ja es poden observar exemplars d'Oreneta cuablanca entrant als nius, enguany no ha passat.

Fins a mitjans del mes de març no s'han començat a rebre les primeres comunicacions d'observacions dels primers exemplars d'espècies estivals.

Si sortiu al camp i feu alguna observació d'ocells d'espècies estivals, podeu comunicar les vostres observacions (espècie, dia, hora, lloc i observadors) al grup d'ornitologia.

Algunes de les espècies més interessants i habituals en anys anteriors, per a comunicar, de les quals encara no s'ha rebut cap observació, serien: Falcó mostatxut, Cucut, Siboc, Corriol petit i Gaig blau.

El Siboc no s'ha detectat en els censos d'aus nocturnes des de l'any 2014. Per tant, es considera desaparegut del nostre entorn.

El Cucut només s'escoltà, l'any passat, els mesos de maig i juny i cada vegada és més difícil de detectar en el nostre entorn.

El Corriol petit i el Gaig blau només es detectaren ocasionalment.

El Falcó mostatxut, espècie no detectada encara, segur que es veurà durant el seguiment de la migració de la tardor.

Enguany, com a novetat des de la fundació de la nostra entitat, s'ha detectat la nidificació al nostre entorn de l'espècie Oreneta cua-rogenca (*Cecropis daurica*).

Aquest recull de les primeres observacions d'espècies d'aus estivals es fa cada any pel grup d'ornitologia. Si hi voleu col·laborar podeu aportar les vostres observacions.

Per a comunicar-ho veniu a les reunions del grup d'ornitologia, també podeu donar les dades a un membre del grup o ho podeu enviar per correu electrònic a l'adreça de la nostra associació:

**ant.laformiga@gmail.com**

També podeu entrar les vostres observacions al projecte Observacions ornitològiques de l'ANT dins de la plataforma Minka. S'hi pot entrar des de la web de l'ANT i, per fer-ho, cal haver-se registrat.

És a l'adreça següent:

**<https://minka-sdg.org/projects/observacions-ornitologiques-ant>**

Després, com cada any, es publicarà la llista de primeres observacions d'aus estivals a Torrelles de Llobregat en aquest full informatiu.

De dalt a baix, fotografies d'Abellerol (*Merops apiaster*), Mosquiter de passa (*Phylloscopus trochilus*), Rossinyol (*Luscinia megarhynchos*) i Oreneta cua-rogenca (*Cecropis daurica*). Vicenç Roig.



## WHATSAPP DEL GRUP D'ORNITOLOGIA DE L'ANT

Des del grup d'ornitologia es vol potenciar el grup de WhatsApp on es poden compartir totes les observacions i informacions relacionades amb les aus de Torrelles de Llobregat.

Aquest és l'enllaç on totes les persones interessades en conèixer els ocells del nostre entorn es poden integrar al grup.

<https://chat.whatsapp.com/LJBRvkfrblbBzyDtpEXYiK>

Feu-lo servir per comunicar les vostres observacions de l'avifauna del nostre entorn.

## PASSEJADA PER OBSERVAR OCELLS

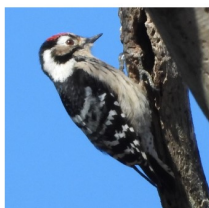
diumenge, 29 de setembre del 2024

a les 8 del matí

al parc de can Sostres

### Passejada per observar els ocells del nostre entorn

Activitat oberta a totes les persones interessades en les aus.  
Cal portar binocles i, opcionalment, càmera fotogràfica. No cal inscripció prèvia.



Organitzada pel grup d'ornitologia de l'



Després de l'assemblea del febrer, el grup d'ornitologia es va plantejar tornar a organitzar sortides mensuals per observar els ocells del nostre entorn.

La primera es va fer el 20 de març i al full informatiu de l'abril ja es va donar informació de les espècies detectades durant la passejada.

El mes següent, el 27 d'abril, es va programar la 22a Marató ornitològica, activitat que es realitza anualment des de l'any 2002, a excepció de l'any 2020 per la Covid.

La següent es va organitzar pel 25 de maig i es va incloure dins de la programació de la Setmana de la Natura que organitza cada any la Xarxa per a la Conservació de la Natura, entre el 22 de maig (Dia Internacional de la Diversitat Biològica) i el 5 de juny (Dia Mundial del Medi ambient). Al full informatiu del juny es va donar informació de les observacions d'aus realitzades a la sortida.

El 20 de juliol es va fer la tercera passejada ornitològica d'enguany. A causa de la calor es va fer un itinerari molt curt i es va acordar no fer-ne el mes d'agost. Es va donar informació de la sortida al full informatiu de l'agost.

La propera passejada per observar ocells s'ha programat per al diumenge, 29 de setembre, a les 8 del matí, al parc de can Sostres,

## FAUNA MORTA

Des dels inicis de la nostra associació es va recollir i publicant informacions sobre els exemplars trobats morts de la fauna natural del nostre entorn.



Informa Vicenç Roig, que el diumenge, 18 d'agost, a les 11,40 hores, al camí de la benziner a les Rovires, va observar un exemplar de **Mussaranya comuna** (*Crocidura russula*) mort.



Informa Vicenç Roig, que el dilluns, 12 d'agost, a les 8,25 hores, al camí de can Reinal, va observar un exemplar d'**Escarabat rinoceront** (*Oryctes nasicornis*) mort.



Informa Vicenç Roig, que el diumenge, 11 d'agost, a les 11,35 hores, al camí de la font del Cucut, va observar un exemplar de **Vidriol** (*Anguis fragilis*) mort.

## 23è CONCURS D'IDENTIFICACIÓ FOTOGRÀFICA D'AUS

Aquests eren els noms correctes de les espècies (el nom científic i els populars en català, castellà i anglès), de les vuit fotografies del concurs d'enguany, corresponents als mesos d'abril, maig, juny i juliol.

Foto nº 7:	<i>Clamator glandarius</i> <b>Great Spotted Cuckoo</b>	<b>Cucut reial</b> Críalo Europeo
Foto nº 8:	<i>Iduna pallida</i> <b>Eastern Olivaceous Warbler</b>	<b>Bosqueta pàl·lida oriental</b> Zarzero Pálido Oriental
Foto nº 9:	<i>Lanius minor</i> <b>Lesser Grey Shrike</b>	<b>Trenca</b> Alcaudón Chico
Foto nº 10:	<i>Larus marinus</i> <b>Grat Black-backed Gull</b>	<b>Gavinot</b> Gavión Atlántico
Foto nº 11:	<i>Saxicola rubetra</i> <b>Whinchat</b>	<b>Bitxac rogenic</b> Tarabilla Norteña
Foto nº 12:	<i>Ficedula hypoleuca</i> <b>Pied Flycatcher</b>	<b>Mastegatxex</b> Papamoscas Cerrojillo
Foto nº 13:	<i>Cephus grylle</i> <b>Blach Guillemot</b>	<b>Somorgollaire alablanc</b> Arao Aliblanco
Foto nº 14:	<i>Buteo buteo</i> <b>Common Buzzard</b>	<b>Aligot comú</b> Busardo Ratonero

A continuació reproduïm les dues fotografies del mes de juny i el text d'en Sergi Sales enviat per correu electrònic amb les respostes correctes.



Les solucions del juliol:

Mes amb pocs canvis a la classificació.

**Somorgollaire alablanc** (*Cephus grylle*) – Netherlands.

És l'únic àlcid amb les potes de color vermell viu, fet que en la fotografia s'observa perfectament. Juntament amb el panell blanc de l'ala tant típic de l'espècie. Potser la única dificultat es troba en que era un plomatge hivernal.

**Aligot comú** (*Buteo buteo*) - Baix Empordà

L'estructura amb ales força arrodonides i cos compacte, ja ens apuntaria a un aligot comú. El patró de la cua descartaria aligot vesper, alhora que no es veuen taques carpals massa definides. Per tant, seria un aligot comú amb morfo força fosc.

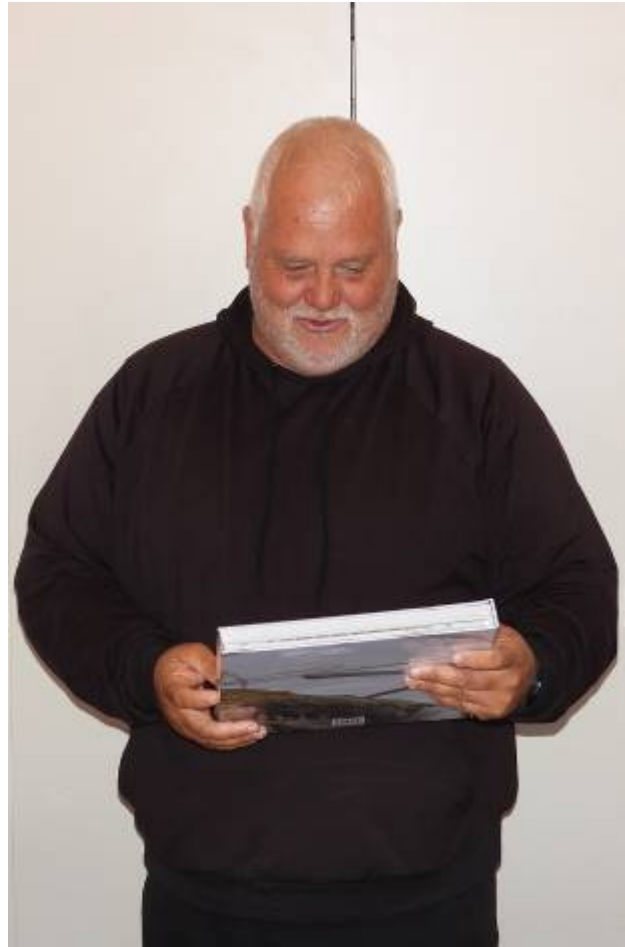
Sergi Sales

# 23è CONCURS D'IDENTIFICACIÓ FOTOGRÀFICA D'AUS

A l'esquerra publiquem la classificació del 23è Concurs d'identificació fotogràfica d'aus, amb la puntuació de les setze fotografies corresponents als mesos de gener al juliol i, també, de les dues proves extra fetes.

Ara encara falta respondre a les fotografies dels mesos d'agost, setembre, octubre, novembre i desembre. També la tercera prova extra que es fa cap a l'octubre, i, finalment, l'última prova presencial a can Sostres, a finals d'any.

30,25 PUNTS:	Mireia Torras
29,8 PUNTS:	Jaroa López
27,75 PUNTS:	Otger Fortià
27,45 PUNTS:	Enric Morera
26,2 PUNTS:	Dani Rey Faura
25,85 PUNTS:	Caterina Arias
24,05 PUNTS:	Núria Rodríguez
23,7 PUNTS:	Maria Mira
23,05 PUNTS:	Lluís Estrada
22,4 PUNTS:	Pep Domènech
21,2 PUNTS:	Domènec Anguera
20,75 PUNTS:	Roser i Joan
19,85 PUNTS:	Sandra Morujo
19,6 PUNTS:	Fernan Roig Dumé
19,55 PUNTS:	Octavi i Eva
19,5 PUNTS:	Cesc Capdevila
17,95 PUNTS:	Laura Juncosa
17,35 PUNTS:	Vicenç Roig
14,75 PUNTS:	Beth Mejan
12 PUNTS:	Tomás Blasco
10 PUNTS:	Josep Callau



Sergi Sales, l'encarregat del concurs, el desembre del 2022.

A sota, reproduïm les dues fotografies del mes d'agost, a les quals calia respondre abans del dissabte, 31 d'agost.





# OBSERVACIONS ORNITOLÒGIQUES

Aquestes són les observacions d'ocells del mes d'agost del 2024 de les quals hem rebut comunicació.

A la plataforma Minka, dins del projecte "Observacions ornitològiques de Torrelles de Llobregat" ([https://minka-sdg.org/observations?project\\_id=13](https://minka-sdg.org/observations?project_id=13)) hi ha a prop de mil observacions d'aquest mes. N'hem fet una petita tria. Cal dir que des de l'inici d'aquest projecte ja s'han assolit més de 16.000 observacions introduïdes.

Des del grup d'ornitologia agraïm aquestes comunicacions a totes les persones que ho han fet. Ajuden a conèixer millor l'avifauna del nostre entorn.

**Oreneta cua-rogenca** (*Cecropis daurica*) (2 ex.) observats al turó de la Bruguera.

Dissabte, 31 d'agost del 2024, a les 11,45 hores.

Observadors: Juan Mora, Ferran Arenas, Andreu Burguera i Vicenç Roig

**Falcó mostatxut** (*Falco subbuteo*) (1 ex.) observat al puig Vicenç.

Divendres, 30 d'agost del 2024, a les 18,30 hores.

Observador: Juan Mora

**Àguila marcenca** (*Circus gallicus*) (2 ex.) + **Arpella** (*Circus aeruginosus*) (1 ex.) observats al puig Vicenç.

Dimecres, 28 d'agost del 2024, a les 18,30 hores.

Observador: Vicenç Roig

**Esparver** (*Accipiter nisus*) (1 ex.) observat a la vall de can Reinal.

Dimecres, 28 d'agost del 2024, a les 10,15 hores.

Observador: Vicenç Roig

**Ànec collverd** (*Dryobates minor*) (3 ex.) observats al camí de la font del Cucut.

Dimarts, 27 d'agost del 2024, a les 11 hores.

Observadora: Maria Roig

**Abellerol** (*Merops apiaster*) (8 ex.) observats a la vall de can Reinal.

Dimarts, 27 d'agost del 2024, a les 10 hores.

Observador: Vicenç Roig

**Mosquiter de passa** (*Phylloscopus trochilus*) (1 ex.) observat a can Reinal.

Dimarts, 27 d'agost del 2024, a les 9,30 hores.

Observador: Vicenç Roig

**Xoriguer** (*Falco tinnunculus*) (1 ex.) observat a la vinya de cal Mixerris.

Dilluns, 26 d'agost del 2024, a les 9,30 hores.

Observador: Vicenç Roig

**Puput** (*Upupa epops*) (1 ex.) fotografiat als horts de la font del Cucut.

Diumenge, 25 d'agost del 2024, a les 11 hores.

Observador: Vicenç Roig

**Bec de corall senegalès** (*Estrilda astrild*) (1 ex.) fotografiat a can Tòfol del racó.

Dijous, 22 d'agost del 2024, a les 8,30 hores.

Observador: Vicenç Roig

**Rossinyol** (*Luscinia megarhynchos*) (1 ex.) fotografiat a can Roig.

Dijous, 22 d'agost del 2024, a les 8 hores.

Observador: Vicenç Roig

**Picot garser petit** (*Dryobates minor*) (1 ex.) fotografia a can Roig.

Dimarts, 20 d'agost del 2024, a les 8 hores.

Observador: Vicenç Roig

**Bec de corall senegalès** (*Estrilda astrild*) (2 ex.) observats a cal Mixerris vell.

Dilluns, 19 d'agost del 2024, a les 10,25 hores.

Observador: Vicenç Roig

**Aligot** (*Buteo buteo*) (2 ex.) observats a can Roig.

Dilluns, 19 d'agost del 2024, a les 10 hores.

Observador: Vicenç Roig

**Bitxac comú** (*Saxicola rubecula*) (1 ex.) fotografiat a Torrelletes.

Dissabte, 17 d'agost del 2024, a les 7,55 hores.

Observador: Vicenç Roig

**Mussol comú** (*Athene noctua*) (1 ex.) + **Xot** (*Otus scops*) (1 ex.) escoltats a can Mas..

Divendres, 16 d'agost del 2024, a les 21,30 hores.

Observador: Juan Mora

**Corb** (*Corvus corax*) (2 ex.) observats al Montpedrós.

Divendres, 16 d'agost del 2024, a les 19,30 hores.

Observador: Vicenç Roig

**Blauet** (*Alcedo atthis*) (1 ex.) observat a les Camanyes.

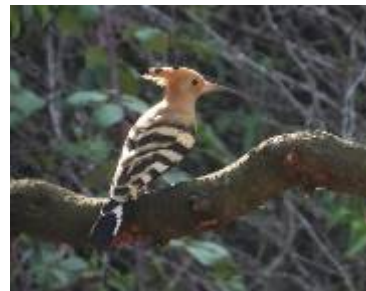
Divendres, 16 d'agost del 2024, a les 18,15 hores.

Observador: Vicenç Roig

**Cotorreta de pit gris** (*Myiopsitta monachus*) (1 ex.) observat a la rotonda de ca la Flora.

Dijous, 15 d'agost del 2024, a la tarda.

Observador: Tomás Blasco



**Xoriguer** (*Falco tinnunculus*) (1 ex.) fotografiat a can Reinal.  
Dimecres, 14 d'agost del 2024, a les 9,25 hores.  
Observador: Vicenç Roig

**Tallarol capnegre** (*Curruca melanocephala*) (1 ex.) fotografiat a can Reinal.  
Dimecres, 14 d'agost del 2024, a les 8,50 hores.  
Observador: Vicenç Roig

**Cotorreta de pit gris** (*Myiopsitta monachus*) (1 ex.) escoltat al raval Gener.  
Dimarts, 13 d'agost del 2024, al matí.  
Observadora: Rosa Simon

**Abellerol** (*Merops apiaster*) (6 ex.) fotografiats a can Tòfol del racó.  
Dilluns, 12 d'agost del 2024, a les 9,20 hores.  
Observador: Vicenç Roig

**Cuereta torrentera** (*Motacilla cinerea*) (1 ex.) observat a la riera, a can Gallina.  
Dissabte, 10 d'agost del 2024, a les 12,15 hores.  
Observador: Vicenç Roig

**Polla d'aigua** (*Gallinula chloropus*) (1 ex.) observat a la passera de can Gallina.  
Dijous, 8 d'agost del 2024, a les 20,10 hores.  
Observador: Vicenç Roig

**Blauet** (*Alcedo atthis*) (1 ex.) observat a la riera, a can Gallina.  
Dijous, 8 d'agost del 2024, a les 19,30 hores.  
Observador: Vicenç Roig

**Bec de corall senegalès** (*Estrilda astrild*) (1 ex.) observat a cal Mixerris vell.  
Dijous, 8 d'agost del 2024, a les 9,10 hores.  
Observador: Vicenç Roig

**Cabra boja** (*Strix aluco*) (1 ex.) escoltat a can Roig.  
Dijous, 8 d'agost del 2024, a les 5 hores.  
Observador: Vicenç Roig

**Puput** (*Upupa epops*) (2 ex.) observats als horts de la font del Cucut.  
Dimecres, 7 d'agost del 2024, a les 19,30 hores.  
Observador: Vicenç Roig

**Pit-roig** (*Erithacus rubecula*) (1 ex.) fotografiat a can Reinal.  
Dimecres, 7 d'agost del 2024, a les 8,20 hores.  
Observador: Vicenç Roig

**Oriol** (*Oriolus oriolus*) (6 ex.) observats al til·ler al costat de cal Jaques.  
Dimarts, 6 d'agost del 2024, a les 7,20 hores.  
Observador: Vicenç Roig

**Ànec collverd** (*Dryobates minor*) (3 ex.) observats a la riera, als horts de la riba de can Roig.  
Diumenge, 4 d'agost del 2024, a les 9,45 hores.  
Observador: Vicenç Roig

**Oreneta cua-rogenca** (*Cecropis daurica*) (2 ex.) observats a can Coll.  
Diumenge, 4 d'agost del 2024, a les 9 hores.  
Observadora: Rosa Simon

**Oriol** (*Oriolus oriolus*) (1 ex.) fotografiat a can Reinal.  
Diumenge, 4 d'agost del 2024, a les 9 hores.  
Observador: Vicenç Roig

**Bec de corall senegalès** (*Estrilda astrild*) (x ex.) observats al pont del Molí.  
Diumenge, 4 d'agost del 2024, a les 8,15 hores.  
Observadora: Rosa Simon

**Papamosques gris** (*Muscicapa striata*) (1 ex.) fotografiat a can Tòfol del racó.  
Diumenge, 4 d'agost del 2024, a les 8,10 hores.  
Observador: Vicenç Roig

**Oreneta cua-rogenca** (*Cecropis daurica*) (2 ex.) observats a can Coll.  
Dissabte, 3 d'agost del 2024, a les 10,45 hores.  
Observador: Vicenç Roig

**Blauet** (*Alcedo atthis*) (1 ex.) observat a la font del Cucut.  
Dissabte, 3 d'agost del 2024, a les 10,30 hores.  
Observador: Vicenç Roig

**Bosqueta comuna** (*Hippolais polyglotta*) (1 ex.) fotografiat a can Reinal.  
Divendres, 2 d'agost del 2024, a les 8 hores.  
Observador: Vicenç Roig

**Picot verd** (*Picus sharpei*) (1 ex.) fotografiat a can Roig.  
Dijous, 1 d'agost del 2024, a les 7,30 hores.  
Observador: Vicenç Roig





# OBSERVACIONS DE PAPALLONES DIÛRNES

Publiquem, a continuació, una tria de les observacions de papallones diürnes rebudes durant el mes de juliol del 2024.

Hem escollit 28 observacions de 28 espècies diferents. Aquestes observacions són de només dues persones.

Durant el mes de juliol es van pujar, al projecte "Invertebrats de Torrelles de Llobregat", 267 observacions de papallones diürnes.

Al projecte amb el nom d'Invertebrats de Torrelles de Llobregat, de la plataforma Minka, es poden pujar totes les observacions de lepidòpters i d'altres invertebrats del nostre entorn. Hi podeu pujar les vostres observacions de papallones diürnes a la següent adreça.

[https://minka-sag.org/observations?project\\_id=12](https://minka-sag.org/observations?project_id=12)

També podeu enviar-nos-les per correu electrònic. Envieu les vostres fotografies, nom de l'espècie, localització i datació. Anirem publicant cada mes les observacions rebudes.



**Papallona de l'arboç** (*Charaxes jasius*) fotografiada al camí de can Reinal.  
Dimecres, 31 de juliol del 2024, a les 9,16 hores.  
Observador: Vicenç Roig



**Atalanta** (*Vanessa atalanta*) fotografiada al centre urbà.  
Diumenge, 28 de juliol del 2024, a les 12,31 hores.  
Observador: Vicenç Roig



**Capgròs comú** (*Carcharodus alceae*) fotografiada al camí de can Reinal  
Diumenge, 28 de juliol del 2024, a les 9,21 hores.  
Observador: Vicenç Roig



**Blaveta estriada** (*Leptotes pirithous*) fotografiada al camí de can Reinal  
Diumenge, 28 de juliol del 2024, a les 9,13 hores.  
Observador: Vicenç Roig



**Faune de ziga-zaga** (*Hipparchia fidia*) fotografiada a la vall de can Mas.  
Dissabte, 27 de juliol del 2024, a les 10,49 hores.  
Observador: Vicenç Roig



**Papallona reina** (*Papilio machaon*) fotografiada a la vall de can Mas.  
Dissabte, 27 de juliol del 2024, a les 10,33 hores.  
Observador: Vicenç Roig



**Coure comú** (*Lycaena phlaeas*) fotografiada al camí de can Reinal.  
Divendres, 26 juliol del 2024, a les 8,32 hores.  
Observador: Vicenç Roig



**Blaveta de l'heura** (*Celastrina argiolus*) fotografiada a les Camanyes.  
Dissabte, 20 de juliol del 2024, a les 11,03 hores.  
Observador: Vicenç Roig



**Blanqueta perfumada** (*Pieris napi*) fotografiada a les Camanyes.  
Dissabte, 20 de juliol del 2024, a les 10,52 hores.  
Observador: Vicenç Roig



**Saltabardisses de solell** (*Pyronia cecilia*) fotografiada al camí del cementiri.  
Divendres, 19 de juliol del 2024, a les 12,28 hores.  
Observadora: Neus Planas



**Reina zebrada** (*Iphiclides feisthamelii*) fotografiada al camí de la costa del Pedró.  
Divendres, 19 de juliol del 2024, a les 12,22 hores.  
Observadora: Neus Planas



**Blaveta comuna** (*Polyommatus icarus*) fotografiada al camí de la costa del Pedró.  
Divendres, 19 de juliol del 2024, a les 12,05 hores.  
Observadora: Neus Planas



**Pòntia comuna** (*Pontia daplidice*) fotografiada al camí de la costa del Pedró.  
Divendres, 19 de juliol del 2024, a les 11,56 hores.  
Observadora: Neus Planas



**Faune bru** (*Hipparchia statilinus*) fotografiada al camí de can Reinal.  
Divendres, 19 de juliol del 2024, a les 9,36 hores.  
Observador: Vicenç Roig





**Angelet comú** (*Leptidea sinapis*) fotografiada al camí de can Reinal.  
Divendres, 12 de juliol del 2024, a les 19,50 hores.  
Observador: Vicenç Roig

**Escac ibèric** (*Melanargia lachesis*) fotografiada al camí de can Reinal.  
Dimarts, 9 de juliol del 2024, a les 8,51 hores.  
Observador: Vicenç Roig



**Migradora dels cards** (*Vanessa cardui*) fotografiada a la serra de la creu de Sant Pau.  
Dissabte, 6 de juliol del 2024, a les 12,17 hores.  
Observador: Vicenç Roig

**Bruna de prat** (*Maniola jurtina*) fotografiada a la serra de la creu de Sant Pau.  
Dissabte, 6 de juliol del 2024, a les 12,06 hores.  
Observador: Vicenç Roig



**Leonada de garriga** (*Coenonympha dorus*) fotografiada a la serra de can Valent.  
Dissabte, 6 de juliol del 2024, a les 11,27 hores.  
Observador: Vicenç Roig

**Blaveta dels pèsols** (*Lampides boeticus*) fotografiada a la serra de can Valent.  
Dissabte, 6 de juliol del 2024, a les 10,15 hores.  
Observador: Vicenç Roig



**Bruna del bosc** (*Pararge aegeria*) fotografiada al camí de can Reinal.  
Dijous, 4 de juliol del 2024, a les 8,38 hores.  
Observador: Vicenç Roig

**Saltabardisses cintada** (*Pyronia bathseba*) fotografiada al camí de can Reinal.  
Dimecres, 3 de juliol del 2024, a les 8,24 hores.  
Observador: Vicenç Roig



**Barrinadora dels geranis** (*Cacyreus marshalli*) fotografiada al centre urbà.  
Dimarts, 2 de juliol del 2024, a les 13,37 hores.  
Observador: Vicenç Roig

**Safranera de l'alfals** (*Colias croceus*) fotografiada al camí de can Reinal.  
Dimarts, 2 de juliol del 2024, a les 9,18 hores.  
Observador: Vicenç Roig



**Blanqueta de la col** (*Pieris rapae*) fotografiada al camí de can Reinal.  
Dimarts, 2 de juliol del 2024, a les 8,55 hores.  
Observador: Vicenç Roig

**Margenera comuna** (*Lasiommata megera*) fotografiada al camí de can Reinal.  
Dimarts, 2 de juliol del 2024, a les 8,41 hores.  
Observador: Vicenç Roig



**Nimfa mediterrània** (*Limenitis reducta*) fotografiada al camí de can Reinal.  
Dimarts, 2 de juliol del 2024, a les 8,14 hores.  
Observador: Vicenç Roig

**Cleòpatra** (*Gonepteryx cleopatra*) fotografiada a can Reinal.  
Dilluns, 1 de juliol del 2024, a les 18,54 hores.  
Observador: Vicenç Roig



Acompanyem aquest full informatiu amb el número 268 de la Col·lecció Documents d'ant, amb el títol "L'albufera de València".

Hem confeccionat aquest document recollint quatre articles publicats a la revista de la Universitat de València, Mètode, que tracten sobre aspectes relacionats amb l'albufera de València.

El primer i principal, d'Esther Figueres, tracta sobre el projecte de l'Ajuntament de València que ha decidit impulsar el nomenament de l'Albufera com a Reserva de la Biosfera per la UNES, amb una senzilla anàlisi de la situació mediambiental actual d'aquest espai natural.

El segon tracta sobre el Programa Emys desenvolupat per l'Associació Ecologista-Agró en gran part a l'albufera però també a d'altres zones humides del País Valencià.

El tercer informa sobre l'exposició feta a La Nau, a la ciutat de València, sobre la història de la lluita antinuclear i ecologista a la Comunitat Valenciana.

L'últim, d'Alejandro Peña, tracta sobre la situació de l'espècie *Emberiza schoeniclus witherbyii* i el projecte de programa de reintroducció iniciat per la Universitat de València d'aquesta espècie vinculada als hàbitats de les zones humides.

A continuació reproduïm un article publicat a Vilaweb sobre l'albufera i un comunicat d'Acció Ecologista-Agró.

## Mazón i Catalá tindrien prou suport per a declarar l'Albufera com a reserva de la biosfera?

### Alguns col·lectius consideren que només seria un reclam per al turisme

Laura Escartí

08.07.2024



Dins el marc de la capitalitat verda europea de València, el govern de Carlos Mazón i la batllessa María José Catalá ha començat una campanya perquè l'Albufera sigui declarada reserva de la biosfera. Exigències d'aigua al govern espanyol, passejades en barca pel llac amb una vintena de premis Nobel i una ferma reivindicació d'una de les "senyes d'identitat dels valencians" per a guanyar-se el favor d'associacions i col·lectius implicats en l'Albufera. Però per a poder impulsar formalment la candidatura, necessiten el suport de les comunitats locals, és a dir, d'aquells que viuen i treballen en el territori. I no tots hi són a favor.

Eva Tudela, membre de la comissió de territori d'Acció Ecologista-Agró, es mostra contundentment en contra i explica que cal solucionar problemes en el parc natural que són més urgents. Explica que el fet que sigui reserva de la biosfera no implica més protecció en l'àmbit ambiental, perquè la màxima protecció ja li l'atorga la qualificació com a parc natural i la zona Ramsar europea (convenció sobre les zones humides d'importància internacional i particularment com a hàbitats d'ocells aquàtics).

Segons el programa MaB (l'Home i la Biosfera) de la UNESCO, les reserves de la biosfera han de complir tres funcions: la conservació de la biodiversitat i dels ecosistemes que contenen; el desenvolupament de les poblacions locals, i una funció logística de suport a la recerca, a la formació i a la comunicació.

"Si de veritat volen fer bé les coses i crear la reserva, haurien de crear un òrgan de participació social on la gent pogués opinar del que vol. Si ha de ser una figura a escala mundial, haurien de començar a millorar aquesta biodiversitat que té l'Albufera. Millorar l'estat de qualitat de les aigües, millorar alguns vessaments que encara li arriben, controlar un poc tot el que s'aboca en els cultius per evitar que arribi a contaminar o a degradar les espècies. Què fem per millorar eixes aus que ara no troben l'aliment, com fer que en primavera, que és el moment en què han de fer niu, els camps tinguen ja aigua? Per què no solucionem aquests problemes que té l'Albufera i que són recurrents any rere any?", apunta.

Així, Tudela explica que el principal problema de l'Albufera és la manca d'aigua, i la manca de qualitat d'aquesta. Assenyala que l'aigua del llac no està en bon estat i que necessita ser renovada, però no hi ha prou quantitat per a fer-ho. L'Albufera té una vinculació molt estreta amb el conreu de l'arròs i quan els camps se sequen, "l'Albufera passa set". Per tant, reivindicuen un cabal ecològic que asseguri aigua al llac.

Per una altra banda, els agricultors tampoc no estan convençuts amb la reserva de la biosfera. Nando Durà és membre de l'executiva de la Unió Llauradora i conrea arròs a l'Albufera. Explica que els llauradors ja tenen restriccions pel fet de ser en un parc natural i creu que fer la reserva implicaria més entrebancs. Per exemple, assenyala que, antigament, a l'hivern es podien fer uns altres conreus. Però ara només poden conrear arròs perquè els camps s'han de mantenir inundats per a la fauna del parc.

"Ara, si es fa una reserva de la biosfera, què és, una rosqueta més? Vull dir, estrènyer-nos un poc més als llauradors, que som al final els que estem mantenint eixe territori? Perquè si no férem l'arròs ací, això seria com fa cent cinquanta anys o dos-cents, que seria tot un canyar, ple de malària i de rates, i no ho cuidaria ningú", diu. Amb tot, no tenen clar com els afectaria la declaració de la reserva, però Durà es mostra convençut que seria una cosa més perjudicial que no beneficiosa per als llauradors. A més, la batllessa de València hauria d'aconseguir el suport dels altres tretze municipis que conformen el parc natural de l'Albufera i Durà assegura que la Unió té prou força dins alguns consells agraris per a fer que els ajuntaments es neguin a la proposta.

### Tot per al turisme

Una de les grans premisses dels governs del PP al País Valencià és l'impuls del turisme. I tenir una reserva de la biosfera en plena ciutat de València seria un gran reclam. "Tenim un turisme molt focalitzat i molt localitzat en la zona costanera. I això produeix saturació turística, de persones, de trànsit de cotxes. Hi ha una carretera que talla un parc natural entre els dos ambients principals. Els animals necessiten creuar-la perquè busquen aliment en un lloc, refugi en un altre i és una línia de mortaldat. Tenim un parc natural excessivament transitat en l'estiu perquè tenim apartaments i platges i el Palmar i un turisme que no és respectuós, perquè va on vol, ho aixafa tot i agarren la barca i recorren tota la llacuna. Tenim animals que estan acostumats al fet que passin barques i els donin menjar. Això són les coses que genera el turisme. Un poble supermenut amb més de quaranta restaurants. I ara que estan eixint tots els



problemes del turisme i la massificació en les illes i en les ciutats grans, València no es planteja regular-lo, ni en la ciutat, ni en un parc natural com l'Albufera. Fan el contrari. Demanen la reserva de la biosfera que l'únic que és, és un ganxo per als turistes europeus", denuncia Tudela.

L'activista conclou que la reserva de la biosfera no és una bona idea, sobretot si no es fan les feines de millora ambiental del parc. "Només els interessin els números: tants milions de turistes han visitat València en falles, tants en juliol... I això no és sostenible. Al final rebotarà en algun lloc i l'Albufera és un lloc sensible. Si és parc natural és perquè té uns valors ecològics i culturals que te'ls pots carregar amb tot això", lamenta.

Durà també arriba a la conclusió que per a l'única cosa que servirà la reserva de la biosfera a l'Albufera serà per a atraure més gent. "Al final, nosaltres en lloc de fer arròs estarem ací com en un zoològic i els animals serem els llauradors, i vindrà la gent a veure'ns i donar-nos molletes de pa", diu amb certa someguera.

### **La contradicció del port**

A més a més, la intenció de Mazón i Catalá de declarar l'Albufera com a reserva de la biosfera xoca frontalment amb el seu anhelat desig de l'ampliació nord del port de València. Tot un seguit d'experts ja han avisat que aquestes obres posarien greument en perill l'Albufera, fins al punt de fer-la desaparèixer. Eulàlia Sanjaume, catedràtica de geografia física de la Universitat de València, que fa més de cinquanta anys que estudia l'evolució de la costa, explicava en una entrevista a VilaWeb que l'ampliació sud ja va causar greus afectacions sobre les platges del sud i l'Albufera. "La restinga de l'Albufera no és gaire ampla. I com més estreta es faci, més possibilitats d'infiltració salina. La densitat de l'aigua és diferent, però per baix pot entrar a l'Albufera i fer-la salar. I si l'aigua salinitza, adeu a tota la vida que té en aquests moments", va dir.

En preguntar-li sobre la reserva de la biosfera, va dir que li semblaria fantàstic, però que primer haurien de posar tots els mitjans necessaris perquè a l'Albufera li arribi aigua dolça i que l'erosió no faci que hi hagi problemes de salinització per intrusió marina. Així, apuntava que es convertiria en un golf marí si no s'hi posava remei. "Els valencians hauríem d'alçar-nos i anar en contra que ampliaren el port. Paga la pena destrossar l'Albufera per un aparcament de contenidors? Jo crec que no", va concloure.

### **Les reserves de la biosfera dels Països Catalans**

L'última incorporació a la llista de reserves de la biosfera dels Països Catalans va ser la Vall d'Aran, declarada per la UNESCO tot just la setmana passada. A més a més, hi ha sis reserves més al territori. A Andorra hi ha Ordino. Al Principat, el Massís del Montseny i les Terres de l'Ebre. Al País Valencià, hi ha l'Alt Túria i la vall del Cabriol. I tota l'illa de Menorca i el seu entorn marí són reserva de la biosfera.

### **Acció Ecologista-Agró mantén les seues reticències a la declaració de l'Albufera com a Reserva de la Biosfera**

#### **Considerem molt més urgent i prioritari la recuperació definitiva de la bona qualitat ecològica de l'Albufera**

13 juny, 2024



Fa mesos que l'Albufera és protagonista de titulars de premsa i declaracions per part de l'actual govern valencià empenyat en obtenir el seu reconeixement com a Reserva de la Biosfera. Mentre alguns personatges intenten ficar-se medalletes amb esta fita, l'aiguamoll declarat d'importància internacional, continua enfrontant-se a les problemàtiques ambientals que arrossega des que als anys 70 va col·lapsar. Atesa la complexitat i polèmica de la situació, Acció Ecologista-Agró es torna a pronunciar en defensa de la recuperació de l'ecosistema, com a prioritat davant l'atorgament d'este certificat de "qualitat ambiental" de la UNESCO, que no farà més que augmentar la pressió turística del parc natural.

Tan poc han canviat les aparences i intencions polítiques pel que fa a la conservació d'un dels espais naturals més importants del Cap i Casal, més centrades en l'acumulació de guardons i cops de pit, que Acció Ecologista-Agró rescata este comunicat de l'any 2015, per mostrar novament la seua disconformitat pel que fa a la declaració de l'Albufera com a Reserva de la Biosfera.

Recorden les ecologistes que l'Albufera de València seria mereixedora d'estar inclosa entre les Reserves de la Biosfera de la UNESCO si, a més de ser un ecosistema de gran valor, estiguera ben conservat. O almenys ben gestionat i com a mínim recuperat ja dels impactes ambientals que pateix. Però, malauradament, i a pesar de tots els anys que han passat, l'escenari no ha canviat. De fet, les pressions que sotmeten l'aiguamoll continuen presents i amb una tendència de creixement exponencial que donen lloc a un ecosistema profundament alterat i molt lluny d'assolir una bona qualitat ecològica.

Vessaments incontrolats d'aigües residuals sense cap mena de tractament, detracions de cabals de qualitat, abocaments incontrolats de residus i espais degradats són encara hui, després de quasi quatre dècades de la seua declaració com a Parc Natural, un 'espectacle' habitual. Per no oblidar, altres actuacions, principalment urbanístiques i industrials, com són la reobertura del Sidi Saler o l'ampliació del port, que amenaça de mort l'Albufera. Per això, des d'Acció Ecologista-Agró consideren que les administracions implicades en la seua gestió haurien de centrar els seus esforços a solucionar tots estos problemes i aconseguir la recuperació definitiva d'este espai natural abans que promoure la seua declaració com a Reserva de la Biosfera, un objectiu que només persegueix potenciar el vessant turístic de l'Albufera.



Per exemple, el Consell hauria de convocar les 3 reunions mínimes anuals de la Junta Rectora del PN per dur un seguiment i avaluació del règim hídric de l'Albufera. Per la seua banda, tots els Ajuntaments dels municipis inclosos en l'àmbit del PORN (Pla d'Ordenació dels Recursos Naturals) del Parc Natural haurien de prioritzar, de forma predeterminant i indubtable, acabar a curt termini amb els vessaments incontrolats d'aigües residuals urbanes i industrials que perpetuen la situació d'eutrofització de la llacuna.

La Generalitat Valenciana, exercint les seues competències en la matèria, hauria d'instar, recolzar i executar totes les accions i obres necessàries per a garantir que només entren aigües de qualitat al parc natural. I la Confederació Hidrogràfica del Xúquer (CHX) hauria d'assumir definitivament que és l'òrgan garant de mantenir la qualitat i el bon estat ecològic de les masses d'aigua. I, per tant, de l'Albufera també. Així que hauria de vetllar tant pel compliment de la Directiva Marc de l'Aigua com pel de la nostra pròpia normativa. Especialment pel que respecta als requisits ecològics de les masses d'aigua com a restriccions prèvies al sistema. En este sentit, hi ha molt de treball per fer quant al foment de l'agricultura ecològica en la conca de l'aiguamoll i la gestió de pluvials mitjançant Sistemes Urbans de Drenatge Sostenible (SUDS).

Mentre estes i altres qüestions vinculades a la gestió i la planificació, com per exemple la crema de la palla de l'arròs, encara estiguen pendents de solucionar, AE-Agró no recolzarà la declaració de l'Albufera com a Reserva de la Biosfera. Abans d'hipotecar recursos i energies per optar a este reconeixement de la UNESCO les ecologistes consideren molt més urgent i prioritari la recuperació definitiva de la bona qualitat ecològica de l'espai natural.



Bec d'alena (*Recurvirostra avosetta*) fotografiat per Xavier Larruy a la desembocadura del Besòs. 19/3/2021.

Acompanyem aquest full informatiu amb un recull de premsa, el número 186 dins de la col·lecció, que porta el títol “**El riu Besòs**”.

Hem recollit informacions publicades des del maig del 2023 fins l'agost del 2024, als diaris El Punt Avui, Ara, Diari de Girona, El Periódico i a Naciodigital.

Tracten sobre els episodis recurrents de contaminació de les aigües del riu Besòs per vessaments accidentals d'aigües contaminades procedents de les indústries existents a la conca del riu.

Després de l'esforç fet per les administracions amb la construcció de depuradores per tractar les aigües residuals de les poblacions que van permetre millorar la qualitat de l'aigua del riu, per causes accidentals, es

tornen a produir vessaments que contaminen el riu i també produeixen la paralització del funcionament de les depuradores, incrementant així els efectes nocius.

A finals del segle XX per redreçar la mala qualitat del riu Besòs i impulsar diversos projectes de sanejament es van constituir ens com el Consorci Besòs Tordera, al qual hi ha adherits actualment 64 municipis, i fa un parell d'anys també es va constituir l'Observatori Ambiental Litoral-Besòs al qual hi ha els ajuntaments de Barcelona i Sant Adrià del Besòs a més de les administracions supramunicipals. A la web d'aquest últims ens es poden consultar diverses dades ambientals de la desembocadura del riu.

A continuació reproduïm la nota de premsa, del 22 de juliol, de l'Agència Catalana de l'Aigua sobre l'últim episodi contaminant produït.

22 juliol 2024

**Es faran tres mostrejos en un total de 8 punts de control**

**L'Agència Catalana de l'Aigua aplicarà un programa de seguiment per a comprovar i restituir la qualitat de l'aigua a la conca del riu Besòs**

**Des de divendres, l'ACA i el CBT, amb la col·laboració de diverses ADF de la zona, han dut a terme actuacions destinades a reduir i controlar l'impacte en el medi de l'incendi en una indústria de Polinyà**

**Es van activar mesures preventives que van minimitzar els danys en el riu, com l'emmagatzematge en dipòsits del vessament tòxic que va arribar a la depuradora**

L'ACA ha fet diverses inspeccions, ha pres mostres de l'aigua per veure l'evolució de la qualitat i ha iniciat un expedient informatiu a l'empresa per avaluar els fets i determinar, si s'escau, alguna responsabilitat ambiental

L'Agència Catalana de l'Aigua (ACA), en coordinació amb el Consorci Besòs Tordera (CBT), els Agents Rurals i el cos de Bombers de la Generalitat, ha dut a terme diferents actuacions arran de l'incendi de divendres a Polinyà, en diverses naus industrials d'una mateixa empresa encarregada de l'emmagatzematge i distribució de productes químics, els quals no són abocats a la xarxa de clavegueram. En els propers dies, l'Agència disposarà dels resultats dels controls efectuats (un total de 4 mostrejos en 3 dies) i aplicarà un Programa de seguiment específic per analitzar l'evolució de la qualitat i veure el possible impacte del vessament pel que fa a la qualitat de l'aigua i a la vida dels peixos i macroinvertebrats. Paral·lelament, l'ACA ha iniciat un expedient informatiu a l'empresa per valorar, si s'escau, possibles accions per determinar alguna responsabilitat de caràcter ambiental.

Des de l'inici de les tasques d'inspecció, l'aigua emprada en l'extinció de l'incendi anava a parar tant a la xarxa de clavegueram com en un dipòsit de retenció d'aigua de la mateixa empresa. Arran de la quantitat d'aigua emprada en les tasques d'extinció, a més de buidar el dipòsit amb set camions cisterna per poder retenir el màxim d'aigua possible, se'n va utilitzar un altre d'una empresa veïna per a evitar l'arribada d'aigua al medi. Una part del recurs, no obstant, es va evacuar per la xarxa de pluvials, quedant entollada en un punt de la riera de Polinyà (que baixava seca), i sense que l'aigua arribés riu avall.

Inicialment es va contemplar la possibilitat d'habilitar una mota a Polinyà, amb l'objectiu de retenir l'aigua i extreure l'aigua amb camions, però es va descartar aquesta possibilitat al comprovar que a prop de la zona on quedava l'aigua retinguda estava el col·lector d'aigües residuals en alta. Això va comportar que es fes una connexió temporal per aportar l'aigua al col·lector, el qual de fetja estava recollint tots els productes derivats del sinistre a través de la xarxa de clavegueram, i que aquesta arribés a la depuradora.

**Afectacions a la depuradora de la Llagosta**

Tota l'aigua resultant de l'incendi va arribar a la depuradora de la Llagosta. La planta, que disposa d'un dipòsit de retenció, va interceptar 9.000 m3 del vessament, evitant així la seva arribada directa al riu Besòs. Tot i que la planta no ha vist interrompuda la seva activitat en cap moment, sí que ha afectat el seu normal funcionament, per la qual cosa s'ha alterat la qualitat de l'aigua depurada lliurada al riu Besòs. L'entrada d'una part del vessament en el reactor biològic, amb una elevada càrrega de components químics i contaminants -per als quals no estan dissenyades aquest tipus d'instal·lacions-, ha inhibit l'activitat biològica de depuració. Actualment, tècnics i responsables del Consorci Besòs Tordera estan fent les actuacions correctives pertinents dirigides a restablir el seu normal funcionament. Ja durant el diumenge, el tractament de la depuradora va començar a recuperar la seva normalitat i en els propers dies es preveu que el seu tractament sigui totalment operatiu.

Segons informa el Consorci Besòs Tordera, tot i que des del dissabte s'han estat realitzant accions per restituir el funcionament del reactor biològic afectat, pot requerir uns 10-15 dies per recuperar el normal funcionament del sistema biològic (fins que els bacteris que processen l'aigua residual urbana tornin a créixer i funcionar amb normalitat), raó per la qual l'aigua que surt de la planta encara no pot complir els paràmetres de qualitat de l'abocament.



En aquest sentit s'ha informat els ajuntaments aigües avall per tal que prenguin les mesures que considerin oportunes fins que la depuradora pugui tornar a funcionar amb normalitat.

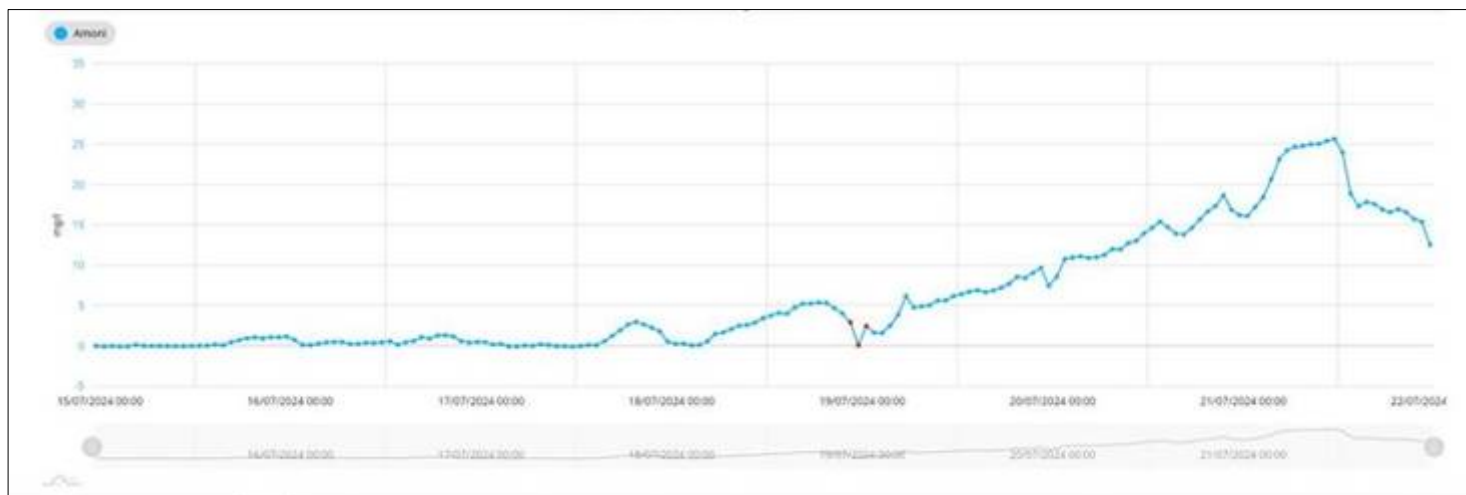
L'ACA i el CBT tenen subscrit un conveni per a digitalitzar els sistemes de sanejament i crear bessons digitals per a millorar la gestió del sanejament a la conca del Besòs i preveu finançar actuacions de millora a la conca del riu a través dels fons PERTE. Paral·lelament, des de principis de juliol que estan a informació pública els municipis que han d'elaborar plans integrals de gestió dels sistemes de sanejament (PIGSS), amb l'objectiu de definir la localització de l'abocament, les seves característiques qualitatives i quantitatives, amb indicació de la possible presència de substàncies perilloses, la qualitat ambiental del medi receptor, les instal·lacions de depuració, entre d'altres. En total, han d'elaborar aquests plans un total de 80 municipis (7 de menys de 10.000 habitants, 40 d'entre 10.000 i 50.000 habitants i 33 de més de 50.000 habitants).

Així mateix, s'està en coordinació amb els operadors de l'abastament d'aigua municipal, com amb Aigües de Barcelona, que ha tancat la captació d'aigua de l'aqüífer fins que es pugui constatar la no afectació a la qualitat de l'aigua que capten en profunditat per tractar a la potabilitzadora que gestionen al tram final del Besòs.

### Primers resultats

A l'espera dels resultats de les mostres preses divendres i dissabte pels inspectors de l'ACA per detectar quins contaminants van afectar al riu, el sensor en continu de què disposa l'Agència Catalana de l'Aigua al riu Besòs van detectar un increment significatiu de l'amoni que va arribar al medi (25 mg/L) ahir diumenge a les 22h., i a partir d'aquí ha iniciat la davallada. Divendres a la matinada ja va detectar les primeres pujades per sobre de 5 mg/L, quan els valors que registra habitualment estan per sota de < 1 mg/L d'amoni. Davant d'aquesta situació, es recomana que les zones de bany properes es mantinguin amb bandera vermella entre 24 i 48 hores més, fins que els nivells d'amoni recuperin la normalitat.

La presència d'amoni en concentracions a partir de 1 mg/L ja pot afectar directament la vida piscícola.



Evolució de les concentracions d'amoni en el tram final del riu Besòs, entre el 15 i el 22 de juliol.

També s'han detectat altres alteracions en els següents paràmetres en el punt proper a l'incident i que es van prendre el mateix divendres.

Conductivitat: S'han detectat 11.606  $\mu\text{S}/\text{cm}$  a l'abocament, quan en valor de referència són 1.000  $\mu\text{S}/\text{cm}$ .

pH: S'han detectat 4,9 a l'abocament (quan els valors normals són entre 6 i 9).

Clorurs: S'han detectat 5.139 mg/L a l'abocament (valors normals fins a 200 mg/L).

L'Agència Catalana de l'Aigua ha establert un programa de monitorització i presa de mostres per fer el seguiment i avaluació de l'impacte sobre el medi els ecosistemes associats en diversos trams del riu Besòs.

### Recollida de peixos morts

L'alteració de la qualitat de l'aigua va provocar la mort de diversos centenars de peixos entre divendres i dissabte. Tant des del Consorci Besòs Tordera com de diferents Associacions de Defensa Forestal (ADF) de la zona, es va dur entre dissabte i diumenge la retirada dels peixos morts. S'han retirat al voltant d'un miler d'exemplars.

Com a mesura de precaució, es va proposar a l'Ajuntament de Sant Adrià del Besòs que s'hissés la bandera vermella a la platja del Fòrum fins que es tingui constància del producte abocat i de què la qualitat de l'aigua és apta per al bany. Davant d'aquesta situació, es recomana que les zones de bany properes es mantinguin amb bandera vermella entre 24 i 48 hores més, fins que els nivells d'amoni recuperin la normalitat.

### Pla de seguiment específic

Per a fer seguiment de l'estat del riu Besòs, s'ha definit un pla per avaluar la qualitat a través de 8 punts de control:

3 punts de control d'aigües superficials Besòs (1 de referència "abans EDAR Llagosta" + 2 de control episodi "després EDAR Llagosta i Sta. Coloma")

5 punts de control en aigües subterrànies (3 a la Cubeta de la Llagosta + 2 al baix Besòs, coincidint amb nous pous potabilització)

Es faran un total de 3 mostres durant les tres properes setmanes en aquests vuit punts de control, amb l'objectiu d'analitzar les aigües superficials i subterrànies i detectar la presència de BTEX (benzè, toluè, etilbenzè i xilè), dissolvents, nutrients, metalls i PFAS (agents químics) o organofosforats (depenent dels retardants de flames usats). En aigües superficials es farà seguiment de macroinvertebrats, diatomees i peixos a través de dos mostres entre juliol i agost.

# CARTA OBERTA

Abans de les eleccions al Parlament de Catalunya del 12 de maig del 2024, un grup de científics catalans de renom internacional va publicar a la premsa una carta oberta dirigida al futur govern de la Generalitat.

El 5 de juny, amb motiu de la celebració del Dia Mundial del Medi Ambient, es va fer una crida a persones, entitats i institucions a adherir-se al text publicat en la qual s'exigia un full de ruta per la transició ecològica de Catalunya basat en el consens científic i la implicació dels principals actors econòmics i socials del país.

A continuació reproduïm els textos de l'adhesió de Depana i de la carta oberta publicada. Per últim, un fragment de la informació del web del CREAM sobre l'investigador Josep Peñuelas Reixach.



## **DEPANA s'adhereix a la crida "La legislatura del no retorn"**

*DEPANA s'ha adherit a la crida "La legislatura del no retorn", Un total de 993 persones i 42 institucions s'han adherit a la carta oberta que científics de renom internacional han enviat al president de la Generalitat per a instar-lo a liderar públicament un full de ruta per la transició ecològica de Catalunya, basat en el consens científic i la implicació dels principals actors econòmics i socials del país.*

### **Urgència de la crisi ambiental:**

*La crisi climàtica i ecològica global és cada vegada més greu.*

*La finestra d'oportunitat per evitar les pitjors conseqüències s'està tancant ràpidament.*

### **Manifestacions alarmants:**

*Catalunya experimenta sequera, temporals destructius, morts prematures per calor i contaminació, pèrdua de biodiversitat i invasions d'espècies nocives.*

*Els costos econòmics i socials són elevats, amb milers de milions d'euros en pèrdues anuals i tensions per recursos com l'aigua.*

### **Necessitat d'acció immediata:**

*Afrontar la crisi ara serà menys costós que posposar l'acció.*

*Cal integrar l'acció climàtica amb la conservació de la natura seguint els límits de seguretat establerts pels panells científics de les Nacions Unides (IPCC i IPBES).*

### **Full de ruta per a la sostenibilitat:**

*Un nou govern ha de prioritzar la transició ecològica basada en consens científic.*

*Mesures urgents inclouen abandonar combustibles fòssils, protegir biodiversitat, preservar recursos hídrics, garantir qualitat de l'aire, reduir residus, planificar adaptació al canvi climàtic, garantir justícia social i intergeneracional, educar sobre el canvi sociocultural, i monitorar els progressos.*

### **Responsabilitat de la societat i el govern:**

*La societat, amb el suport del Govern i el Parlament, ha de liderar aquesta transició.*

*Sectors econòmics i socials (energia, agroalimentari, turisme, indústria, banca, sindicats) han de col·laborar per alinear l'economia amb la ciència.*

### **Punt de no retorn i desinformació:**

*La comunitat científica alerta del perill d'apropar-se al punt de no retorn.*

*Denuncien la desinformació que qüestiona la ciència.*

### **Oportunitats i responsabilitat:**

*Aquesta dècada és clau per garantir l'estabilitat planetària.*

*Catalunya té el talent humà, la capacitat tecnològica i les institucions per liderar aquesta transició.*

## **La legislatura del no retorn**

*Des del món científic portem dècades alertant de la gravetat de la crisi ambiental global i de com es va tancant la finestra d'oportunitat per impedir les pitjors conseqüències de la desestabilització climàtica i ecològica del planeta. Si no articulem accions polítiques que situïn aquest repte al centre de les prioritats del nou govern, ens movem cap al col·lapse de molts sectors productius i cap a unes condicions de vida molt més adverses que les actuals.*

*Les manifestacions són cada vegada més alarmants. També a Catalunya, amb sequeres cada cop més llargues i intenses amb minva d'un recurs tan essencial com l'aigua, temporals que s'enduen passejos i platges, morts prematures per onades de calor o per la contaminació de l'aire, pèrdua massiva i creixent de biodiversitat i invasions d'espècies que afecten l'economia i la salut. A nivell econòmic els costos ja ascendeixen als milers de milions d'euros anuals, només al Principat, i les conseqüències socials són preocupants, amb alces*



insostenibles de preus de productes bàsics, ERTA d'empreses que no poden mantenir la producció, o les tensions entre sectors i territoris pel que fa al repartiment de l'aigua o la transició energètica.

La crisi climàtica i ecològica tindrà uns costos molt majors si es posposa l'acció, que si l'afrontem avui. Només integrant de manera immediata i efectiva l'acció climàtica amb la conservació i ús sostenible de la natura correspondrem a la crida dels panells científics de les Nacions Unides (IPCC i IPBES) a mantenir-nos dins els límits ambientals de seguretat del Planeta.

Davant d'una nova contesa electoral a la Generalitat, hem d'instar amb urgència un full de ruta per la sostenibilitat de Catalunya basat en el consens científic. És primordial accelerar l'abandonament dels combustibles fòssils; protegir i restaurar la biodiversitat; preservar els recursos hídrics i garantir la qualitat de l'aire; prevenir i reduir els residus de manera creïble i ambiciosa; planificar al màxim nivell i de manera transversal l'adaptació territorial i econòmica al canvi climàtic; garantir la justícia social i intergeneracional en tota aquesta transformació; educar sobre el profund canvi sociocultural que afrontem; i monitoritzar i retre comptes d'aquests punts de manera freqüent.

En context d'emergència ambiental la gestió de calamitats serà habitual. Està en mans de la societat a través del Govern i el Parlament liderar la inajornable transició ecològica del país. Però serà imprescindible que els principals sectors econòmics i socials (energia, agroalimentari, turisme, indústria, banca, sindicats...) els facin costat, perquè d'ells en depèn alinear l'economia i l'ocupació amb els diagnòstics de la ciència.

Com a persones dedicades a la ciència, és el nostre deure recalcar que ens apropem perillosament al punt de no retorn i denunciem les onades de desinformació que qüestionen la ciència mateixa com a font d'informació veraç. Per garantir l'estabilitat planetària aquesta és una dècada clau, però comptem amb gran talent humà, capacitat tecnològica, institucions de recerca i innovació, i capital social al servei del país.

Aprofitem-ho; mai quatre anys havien estat tan transcendentals.

**Josep Peñuelas** – CREAM-CSIC – Investigador Highly cited (dins l'1% més citat) – Premi Nacional de Recerca Alejandro Malaspina 2023.

**Lluís Brotons** – CREAM-CSIC – Autor de l'IPBES expert en biodiversitat.

**Pep Canadell** – CSIRO – Director Executiu del Global Carbon Project.

**Mar Reguant** – ICREA-IAE-CSIC – Economista, professora de la Universitat Northwestern de Chicago, i Premi Nacional de Recerca Talent Jove 2023.

**Jaume Terradas** – CREAM-UAB – Catedràtic d'ecologia i fundador del CREAM.

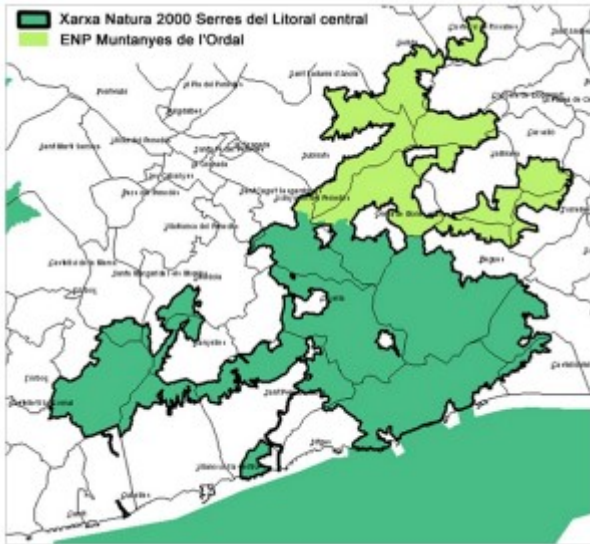
**Marta Torres** – Investigadora sobre energia i clima a l'IDDRI – Membre del Comitè d'Experts en Canvi Climàtic del Parlament de Catalunya.

**Josep Peñuelas Reixach**

Highly cited de l'ISI Essential Science Indicators en **ecologia/medi ambient, biologia vegetal i animal, ciències agrícoles, geociències** i en el conjunt de tots els camps científics (h index: 178 GS, i10 index: 1037 i els seus treballs han rebut ca 154.000 citacions GS).

El Prof. Peñuelas és un dels ecòlegs actuals més respectats i influents del món, cap científic que treballi en ecologia global pot no interessar-se en els seus estudis. El Prof. Peñuelas és internacionalment reconegut pels seus treballs pioners en el descobriment dels mecanismes ecofisiològics lligats al carboni i a l'oxigen que expliquen la diversitat i la distribució de les plantes aquàtiques i terrestres; el desenvolupament de tècniques de teledetecció del funcionament d'ecosistemes d'ampli ús internacional (e.g. ha desenvolupat el PRI, Índex de Reflectància Fotoquímica, i ha desenvolupat el WBI, Índex de Banda d'Aigua, índexs de reflectància que s'han convertit en eines consolidades en el món de la teledetecció d'ecosistemes naturals i agrícoles); la posada en evidència de l'efecte del canvi global i climàtic i de la contaminació atmosfèrica sobre la diversitat; l'estructura i el funcionament dels ecosistemes terrestres; i el paper dels ecosistemes terrestres en el clima i funcionament global del planeta; la introducció de la metabolòmica en l'ecologia, l'estudi dels mecanismes, el funcionament i els efectes de les emissions de compostos orgànics volàtils per part de les plantes i els ecosistemes; la caracterització dels processos biogeoquímics implicats als cicles del carboni i dels nutrients; o el desenvolupament de ciència i polítiques destinades a afavorir la sostenibilitat del planeta, entre molts d'altres. Aquest treball ha conduït a una compressió crítica del paper capital de l'ecologia en la gestió de la crisi ambiental global. Ha coordinat grups de científics internacionals en la producció d'articles de gran influència en ecologia, ciències animals i vegetals, agricultura, ciències de la Terra, i sostenibilitat. El Prof. Peñuelas ha introduït també eines i conceptes fonamentals en ecologia com l'"elementoma" o el "nínxol biogeoquímic", en ciències -òmiques com l'"ecometabolòmica", en teledetecció com el "photochemical reflectance index" o el "water index". També té reputació internacional en altres camps com ecologia molecular, ecologia teòrica, agricultura, seguretat alimentària, sanitat humana global, o en el paper dels humans en el desencadenament del canvi global i de la crisi existencial durant l'antropocè. Aquesta experiència es reflexa en el gran nombre de discursos i sessions plenàries en universitats i centres de recerca del màxim prestigi internacional, així com en els premis i reconeixements que rep cada any.

# PARC DEL GARRAF



L'any 1992 el Govern de la Generalitat de Catalunya va aprovar el Pla d'Espais d'Interès Natural que incorporava una important superfície del terme municipal de Torrelles de Llobregat a l'Espai d'Interès Natural Muntanyes d'Ordal. Eren, principalment, les parts més altes de la serra de can Güell, el puig Vicenç, el turó de la Bruguera i la penya del Moro.

L'any 2006, amb una important ampliació, es va incorporar a la xarxa Natura 2000. Actualment aquest espai té la condició de Lloc d'Importància Comunitària (LIC), des de l'any 1997, i Zona d'Espacial Protecció per a les Aus (ZEPA), des de l'any 2005.

L'ENP Muntanyes de l'Ordal, junt amb el parc del Garraf i altres espais protegits i gestionats per la Diputació de Barcelona, conforma l'espai de Natura 2000 denominat Serres del Litoral Central.

El terme municipal de Torrelles de Llobregat hi aporta 364,35 ha, el 4,92% del total de les 7.411,39 ha que integren l'ENP Muntanyes d'Ordal.

Segons les normatives de la xarxa Natura 2000 cada espai que la integra ha de tenir la planificació necessària per a la seva gestió com a espai natural. Fins ara, a Catalunya, hi ha molt pocs espais que en disposin perquè les ad-

ministracions no n'han fet la feina necessària.

L'ENP Muntanyes d'Ordal, fins ara, no té cap pla de gestió aprovat, més enllà de les normatives generals.

No fa gaire, en aquest mateix full informatiu, defensàvem la necessitat d'agrupar tots els espais de xarxa Natura que integren el LIC Serres del Litoral Central, per aconseguir, com a mínim, una gestió dels espais naturals del nostre entorn.

Això no vol dir que des de la nostra associació es consideri que la gestió dels parcs, per part de la Diputació de Barcelona, sigui perfecta, però sí que és necessària una gestió pública dels espais naturals.

A continuació, reproduïm una informació publicada al diari El Punt Avui sobre la proposta del nou director del Parc del Garraf, que demana la declaració de Parc Natural, no només als espais fins ara gestionats per la Diputació, sinó també als altres espais que conformen el LIC Serres del Litoral Central, i, per tant, l'ENP Muntanyes d'Ordal.

## El Parc del Garraf vol créixer

D.B – SITGES - 15 agost 2024



Una vista de part del parc, en una imatge d'arxiu M.D.A.-

La direcció del Parc del Garraf planteja ampliar fronteres per crear un gran espai protegit que agrupi els parcs d'Olèrdola i el Foix, les muntanyes d'Ordal, les Costes del Garraf i l'àmbit Colls-Miralpeix. La intenció és agafar més múscul per reclamar a la Generalitat el reconeixement com a parc natural, fet que permetria reforçar la protecció ambiental i jurídica. El nou director del Parc del Garraf, José Luis Herrera, destaca que "afavoriria la preservació" i seria el primer parc natural marí-terrestre gestionat per la Diputació de Barcelona. Mentrestant, Herrera ressalta la voluntat d'impulsar l'activitat agrícola i el turisme sostenible "perquè els veïns tinguin un futur millor i es puguin guanyar la vida dins el parc".

Herrera ha assumit recentment la gestió de les més de 12.300 hectàrees del Parc del Garraf, les quals reben cada any més de 400.000 excursionistes, a banda dels usuaris als equipaments d'educació ambiental. Ja fa més de deu anys que la Diputació i els ajuntaments de la zona reclamen que la Generalitat declari l'espai parc natural, "per poder jugar a la Champions League de la preservació".

La nova direcció s'ha proposat aconseguir aquesta fita, però de manera més ambiciosa, segons ha explicat el director en una entrevista a l'ACN.

Per millorar la gestió d'aquest entorn natural i reforçar la protecció de bona part del Garraf i l'Alt Penedès, planteja aglutinar un gran espai natural que ocuparia més de 26.000 hectàrees. La intenció és unir Garraf i Olèrdola, i incloure-hi les muntanyes d'Ordal, les quals són la frontera interior entre l'Alt Penedès i el Baix Llobregat i actuen com una prolongació del massís del Garraf cap a l'interior.

També formaria part del nou àmbit el parc que envolta el pantà de Foix, així com tota la zona de les costes del Garraf i la seva prolongació amb els Colls-Miralpeix, fins a Vilanova i la Geltrú. La creació d'aquest gran parc marí-terrestre constitueix ara l'objecte d'un estudi encarregat per la Diputació de Barcelona que té per objectiu delimitar exactament l'extensió que abraçaria i quines són les seves singularitats i necessitats.

Quan acabi l'anàlisi, la Diputació i els ajuntaments afectats es volen adreçar a la Generalitat per insistir a reclamar la declaració de parc natural, que la Diputació continuaria gestionant. "Tindríem un àmbit de gestió molt més ampli i més protegit jurídicament, fet que ens permetria un treball homogeni", assenyala Herrera

En paral·lel, la direcció del Parc del Garraf també vol reforçar l'activitat econòmica sostenible perquè sigui rendible, tant del sector primari com del sector de serveis.

Pel que fa a la sequera, Herrera lamenta que el Parc del Garraf és una de les zones de Catalunya amb més mortalitat d'arbres degut a la falta de pluges dels últims anys, "i al fet que és un terreny càrstic, on hi ha moltes esclotxes que fan difícil retenir l'aigua".



# RISC D'INCENDI FORESTAL

Fins a finals d'agost d'enguany no s'ha detectat cap incendi forestal en el nostre entorn. Esperem que continuï igual la resta de l'estiu i a la tardor.

Ens fem ressò d'una informació publicada a la web municipal sobre les inspeccions efectuades sobre parcel·les urbanes amb excés de vegetació i les connexions elèctriques il·legals que provoquen sobrecàrregues que comporten riscos.

## **Campanya d'estiu per prevenir el risc d'incendis forestals**

**Destaca les inspeccions de parcel·les i del subministrament elèctric, a més dels canvis en el Pla Alfa, encarregat de predir el risc d'incendi**

**Com cada any al municipi, s'actua per tal de minimitzar el risc d'incendi**

**En concret durant les darreres setmanes s'han dut a terme dos tipus d'inspeccions**

Dilluns, 26 d'agost de 2024



*Inspeccions de parcel·les sense manteniment:*

- Policia Local i Agents Rurals obren expedients sancionadors a les parcel·les que comporten risc d'incendi. El passat dia 5 de juliol, a Torrelles va tenir lloc una actuació conjunta dels dos cossos per sancionar les persones propietàries de parcel·les que presenten un manteniment deficient. Es van aixecar deu actes que permetran obrir expedients sancionadors i aplicar sancions que poden arribar fins als 10.000 euros.
- L'Ajuntament ha enviat prèviament un centenar d'avisos a les persones propietàries de parcel·les en mal estat.

*Inspeccions i talls de subministrament per frau elèctric*

Al mes de juny, Policia Local i tècnics d'Endesa han fet inspeccions de comptadors elèctrics, les quals han resultat en sis talls de llum per connexions il·legals a la xarxa. Aquests fraus en el fluid elèctric provoquen sobrecàrregues en les línies elèctriques. Aquests operatius conjunts s'han reprès després que el Govern Municipal expressés formalment una queixa a la companyia elèctrica pels talls continuats del subministrament elèctric en alguns punts del municipi.

Policia local i Endesa treballen conjuntament per fer controls periòdics que han servit per evitar els talls diaris de llum que patia el veïnat a causa de les sobrecàrregues provocades en la línia elèctrica pels comptadors connectats il·legalment.

Les connexions il·legals comporten riscos greus per a la salut i la seguretat de les persones i de les instal·lacions elèctriques, a més d'elevar el risc d'incendi. Les conseqüències poden ser moltes: des de l'empitjorament de la qualitat del servei i l'increment de la factura fins a sobrecàrregues que malmetin les infraestructures i, per tant, posin en risc la vida de les persones.



## **Canvis al pla alfa**

El pla alfa és el procediment operatiu establert pel cos d'Agents Rurals i es basa en el Mapa de predicció de perill d'incendi forestal diari.

Dins de les novetats destaca la creació d'un nou nivell, nivell 4, per tal de diferenciar millor els casos.

Aquest nou nivell 4 del Pla Alfa inclou les restriccions d'accés a massissos i termes municipals (que fins ara formaven part del tercer nivell), i amb la seva incorporació es pretén donar resposta a les situacions que quedaven entre dos nivells i que ara es podran classificar correctament per fer-ne un tractament adequat.



# COMUNITAT ENERGÈTICA LOCAL

Ens fem ressò d'una informació publicada a la web municipal sobre la constitució d'una comunitat energètica local. Promocionada per l'àrea de medi ambient municipal ja s'ha constituït un grup promotor que ja s'ha trobat en algunes reunions per treballar ens els estatuts fundacionals i, a partir del setembre, s'iniciarà la legalització amb l'elecció d'una junta i l'aprovació dels estatuts per presentar-los al registre d'associacions.

## **Primers passos per desenvolupar una comunitat energètica local**

**El projecte vol implicar la ciutadania en la implantació d'un nou sistema d'autoconsum compartit que suposarà una millora de l'eficiència energètica**

Dijous, 23 de maig de 2024



L'Ajuntament té previstes una sèrie d'instal·lacions de plaques i pèrgoles fotovoltaïques (algunes ja instal·lades) dins del Pla de Transició energètica aprovat i anunciat, que permetran abastir la totalitat dels consums públics i generar un excedent amb l'objectiu d'impulsar l'autoconsum compartit a través d'una comunitat energètica tot abordant una transició energètica real i la neutralitat climàtica del municipi.

El passat mes d'abril es va organitzar una xerrada per informar la ciutadania sobre dit projecte que permeti posar en marxa una comunitat energètica local, un nou model de generació, distribució i consum d'energia molt més eficient i sostenible.

Durant la sessió es va explicar a les persones assistents quines són les principals avantatges d'implantar aquest sistema

d'autoconsum compartit, com ara la reducció de les emissions de diòxid de carboni, l'estalvi en la factura energètica de les llars associades, la reducció de l'impacte visual de les instal·lacions individuals i facilitar l'accés a l'energia renovable a veïns i comerços que no disposen d'espai per tenir una instal·lació pròpia, a més de convertir Torrelles en un referent de sostenibilitat i innovació energètica.

La posada en marxa d'una comunitat energètica requereix de diferents fases. La primera, en la que ens trobem ara, consisteix en analitzar la viabilitat del projecte. En aquest sentit, l'estudi realitzat per una empresa externa preveu una distribució amb vuit ubicacions a coberta que cobririen tot en nucli poblacional. Aquestes instal·lacions produirien l'energia equivalent al consum anual de 279 llars, reduint l'emissió de 253 tones de diòxid de carboni l'any i generant un estalvi a les persones usuàries del 15 al 20 % en la factura energètica. A més, els beneficis econòmics que es puguin obtenir repercutiran i seran reinvertits en el propi municipi en forma de beneficis socials o mediambientals.

El següent pas a realitzar és identificar l'equip motor de la comunitat energètica, és a dir, les persones que encapçalaran el desenvolupament del projecte. Des de l'Ajuntament es convida la ciutadania a implicar-s'hi i es demana que les persones interessades es posin en contacte amb l'Àrea de Medi Ambient per mostrar el seu interès a través del correu electrònic [mediambient@torrelles.cat](mailto:mediambient@torrelles.cat).

## ELECTROLINERA

Ens fem ressò d'una altra informació municipal sobre la instal·lació d'un punt de recàrrega dels vehicles elèctrics a prop de l'edifici de l'ajuntament. Aquest punt forma part de la xarxa de l'àrea metropolitana i, per fer-lo servir, cal registrar-se a l'AMB.

### **Torrelles ja disposa d'una electrolinera per a la recàrrega de vehicles híbrids i elèctrics**

**Aquest punt de servei té reservades dues places i funciona a través d'una aplicació de l'Àrea Metropolitana de Barcelona**

Dijous, 4 de juliol de 2024



Les persones propietàries de vehicles elèctrics i híbrids endollables, ja disposen d'un punt de recàrrega a Torrelles, ubicat concretament al carreró de l'Església. Aquest nou servei té reservades dues places i, per tant, capacitat per a funcionar amb dos vehicles alhora. La càrrega és semiràpida i la tarifa és de 0,28 €/kWh, amb un límit d'una hora d'ús. Un cop superat aquest temps, l'electrolinera continua funcionant però amb un recàrrec en el preu pel temps excedit de 0,104 € per minut.

La instal·lació del punt de recàrrega ha estat possible gràcies a un acord entre l'Ajuntament de Torrelles i l'Àrea Metropolitana de Barcelona (AMB), que pretén aconseguir la descarbonització de la mobilitat i fomentar l'ús de vehicles més sostenibles.

Per poder fer ús del servei, cal registrar-se com a persona usuària de la xarxa d'electrolineres de l'AMB. És necessari descarregar-se una aplicació mòbil que trobareu a través de l'enllaç:

<https://www.amb.cat/s/web/mobilitat/mobilitat-sostenible/electrolineres.html>



# BIODIVERSITAT DE TORRELLES DE LLOBREGAT



Dins de la plataforma de ciència ciutadana Minka, desenvolupada per la gent de l'Institut de Ciències del Mar, hi ha el projecte "Biodiversitat de Torrelles de Llobregat" creat per l'ANT. S'hi poden pujar imatges o sons de les diverses espècies detectades dins del terme municipal de Torrelles de Llobregat. Per entrar les vostres observacions només cal registrar-se a l'inici. Una vegada fet, cal carregar la fotografia o el registre de so; automàticament es registra la data i l'hora, i, per acabar, només cal marcar a sobre del mapa el punt on s'ha detectat l'espècie.

De moment, només s'han registrat 10 persones que hi han aportat observacions, però ja s'ha superat el nombre de 27.000 observacions. La majoria de les observacions recollides corresponen a aus, que superen el nombre de 16.000, després els invertebrats superen les 8.000 observacions, per últim hi ha observacions en menor nombre de Flora, de Rèptils i Amfibis, de Fongs i Líquens, i de Mamífers. A banda també hi ha l'apartat de Menjadores on es recullen les fotografies d'ocells visitant les menjadores a l'hivern.

MINKA [EXPLORAR](#) [LES VOSTRES OBSERVACIONS](#) [COMUNITAT](#) [IDENTIFICAR](#) [MÉS](#) [CARREGAR](#)

Aquest projecte recull tota la fauna i flora inventariada mitjançant la participació ciutadana en el terme municipal de Torrelles de Llobregat. [Llegiu-ne més >](#) [La vostra afiliació](#)

[Diari del Projecte](#)

Biodiversitat de Torrelles de Llobregat

Vista general **27.025** OBSERVACIONS **1.685** ESPÈCIES **46** IDENTIFICADORS **10** OBSERVADORS [Estadístiques](#)

Els més actius Ordenu per: Observacions | Espècies | Observadors

	Observacions ornitològiques ANT	16.111
	Invertebrats de Torrelles de Llobregat	8.310
	Flora de Torrelles de Llobregat	1.701
	Projecte Menjadores	661
	Rèptils i amfibis de Torrelles de Llobregat	462
	Fongs i líquens de Torrelles de Llobregat	228
	Mamífers de Torrelles de Llobregat	213

Vista general **27.025** OBSERVACIONS **1.685** ESPÈCIES **46** IDENTIFICADORS **10** OBSERVADORS [Estadístiques](#)

### Estadístiques

**27.025 Observacions**

- Grau de recerca
- Necessita ID
- Ocasional

**1.685 Espècies**

- Desconegut
- Protozous
- Fongs
- Plantes
- Mol·luscs
- Insectes
- Aràcnids: Ar...
- Peixos ossis
- Amfibis
- Rèptils
- Aus
- Mamífers
- Altres animals
- Anèl·lids
- Planàries
- Bryozous
- Cnidaris
- Esponges
- Equinoderms
- Ctenòfors
- Peixos carti...
- Crustacis

**52.032 Identificacions**

- Millorant
- Recolzar
- Dirigint
- Disident

## CALENDARI DE REUNIONS I ACTIVITATS DE L'ANT

Dilluns, 16 de setembre del 2024, a les 20,30 hores, a la masoveria de can Sostres. **Reunió del grup d'ornitologia.**  
 Dilluns, 16 de setembre del 2024, a les 21 hores, a la masoveria de can Sostres. **Reunió de junta directiva.**

Les reunions de la junta directiva de l'ANT són obertes a la participació de tots els membres de l'associació, amb veu i sense vot.  
 Les reunions del grup d'ornitologia són obertes a la participació de totes aquelles persones que tinguin interès en el món de les aus.

## ACTIVITATS DE L'ANT

Diumenge, 22 de setembre, a les 16 hores, a can Sostres. **Seguiment de la migració al turó de Bruguera.** Lloc de trobada per compartir cotxe al parc de can Sostres. Activitat oberta a totes les persones interessades.

Diumenge, 29 de setembre, a les 8 del matí, a can Sostres. **Passejada per observar ocells.** Activitat oberta a totes les persones interessades.

Dilluns, 30 de setembre. Finalitza el termini per respondre a les dues fotografies corresponents al mes de setembre del **23è Concurs d'identificació fotogràfica d'aus.** Si voleu participar en aquest concurs demaneu de rebre les fotografies per correu electrònic a l'adreça: [sallessergi@gmail.com](mailto:sallessergi@gmail.com)

## ALTRES ACTIVITATS

**CICLE DE TERTÚLIES JORNADA 1**  
 IMPLICACIÓ SOCIAL EN LA CONSERVACIÓ DE LA NATURA  
**Efectes de la sequera sobre la biodiversitat agrària i forestal. Conseqüències i adaptacions**

**BLOC 1:** La situació de la sequera i les afectacions sobre la biodiversitat forestal i agrària.  
**BLOC 2:** Retol·loria dels efectes de la sequera sobre sistemes agraris i adaptacions per fer-hi front.  
**BLOC 3:** Retol·loria dels efectes de la sequera sobre sistemes forestals i adaptacions per fer-hi front.  
**BLOC 4:** debat obert al públic.

30 setembre - 10h a 12.30h  
 Sala d'actes FUB2 - Universitat de Manresa (avda. de les Bases de Manresa 1, Manresa)

Dilluns, 30 de setembre del 2024, de les 10 a les 12,30 hores, a la Sala d'actes FUB2 de la Universitat de Manresa (avda. de les Bases de Manresa 1). **Efectes de la sequera sobre la biodiversitat agrària i forestal.** Aquesta jornada forma part del cicle de tertúlies "Implicació social en la conservació de la natura". No només la biodiversitat fluvial ha patit la sequera, sinó també els sistemes agraris i forestals. Així, l'any 2023 ha sigut l'any amb una major afectació de decaïment forestal des que existeixen dades. També demostra l'impacte que pot tenir l'ERTO de Freixenet per la manca de raïm associat a la sequera. En aquest sentit, volem indagar com la sequera ha afectat fins aquest moment aquests sistemes. És una activitat organitzada per la Xarxa per la Conservació de la Natura.

## POLLS CAIGUTS DEL NIU I ANIMALS FERITS

Als membres de l'ANT sovint ens demanen consell sobre els casos de polls caiguts del niu o animals ferits. En el cas de joves que comencen a volar és millor no tocar-los del lloc on són, generalment encara són atesos pels pares. Si estan en un lloc no recomanable on poden ser depredats per gats i gossos o poden ser víctimes d'accident, només cal posar-los en un lloc elevat on estiguin fora de risc.

En cas necessari es pot trucar al telèfon **93.574.00.36** del servei central dels agents rurals que el passarien a recollir, o bé portar-lo al Centre de Recuperació que tingueu més a prop.

En l'últim cas consultat la persona col·laboradora va informar de que, a proposta del centre de recuperació, havia dipositat l'exemplar a l'Hospital Veterinari Molins, a Sant Vicenç dels Horts, que és obert les 24 hores del dia, els 365 dies de l'any, on passen a recollir-los els agents rurals. Donem l'adreça d'aquest centre privat perquè és el lloc més a prop on es poden deixar.

### HOSPITAL VETERINARI MOLINS

Polígon Industrial Molí dels Frares, Carrer B, Nau 27, a prop de la Comissaria dels Mossos d'Esquadra.  
 08620-Sant Vicenç dels Horts [hospital@hvmolins.com](mailto:hospital@hvmolins.com) T. 936685753

Els centres següents pertanyen al Departament de Medi ambient de la Generalitat de Catalunya. Disposen de tot el necessari per a la recuperació i, si és possible, s'encarreguen de la seva posterior reintroducció.

### CENTRE DE RECUPERACIÓ DE TORREFERRUSSA

Crta. Sabadell / Sta. Perpètua Km 4,5  
 08130 Sta. Perpètua de Mogoda (Barcelona) – Tel.- 935600052

### CENTRE DE RECUPERACIÓ DE VALLCALENT

Camí de Vallcalent, 63  
 25003 Lleida – Tel.- 973267990

### CENTRE DE RECUPERACIÓ DEL PARC NATURAL DELS AIGUAMOLLS DE L'EMPORDÀ

Mas del Cortalet – 17486 Castelló d'Empúries (Girona) Tel.- 972454222

### CENTRE DE RECUPERACIÓ DEL PARC NATURAL DEL DELTA DE L'EBRE

Plaça 20 de maig s/n - 43580 Deltebre (Tarragona) – Tel.- 977489511



MAPA D'ACCÉS A TORREFERRUSSA