

INFORMACIÓ

282

AGOST 2024



Parc de Can Sostres - Torrelles de Llobregat

www.antlaformiga.org - ant.laformiga@gmail.com

SEGUIMENT DE LA MIGRACIÓ DE LES AUS PLANADORES



Des dels punts alts del nostre entorn, a partir de finals d'agost, i fins a mitjans d'octubre, es pot seguir la migració, en pas post-nupcial, de les aus planejadors en el seu recorregut del nord cap al sud. La majoria d'exemplars provenen del nord o del centre d'Europa i el seu destí és a l'Àfrica o el sud de la península ibèrica.

Torre de guaita del Tabor. Arxiu.

Essent cap a mitjans de setembre quan, normalment, es detecta el pas més important i són espècies de rapinyaires com ara l'Aligot vesper, l'Arpella, el Xoriguer, el Falcó mostatxut, l'Àguila pescadora, l'Esparver cendrós, l'Àguila marcenca, etc., i d'altres espècies més, observades en menor mesura a Torrelles, com ara la Cigonya blanca, el Corb marí gros i la Cigonya negra.

Aquestes aus migratòries acostumen a passar per les serralades orientades de nord a sud on hi ha corrents ascendents d'aire calent durant gran part del dia.

Actualment els llocs més usuals en el nostre entorn per fer-ne el seguiment són el turó del Tabor, al peu de la torre de guaita, i el turó de la Bruguera.

Per accedir al Tabor es pot pujar amb vehicle fins a l'aparcament situat al costat de la torre de telecomunicacions i, des d'allí, hi ha un petit recorregut a peu fins la torre de vigilància contra els incendis.



Águila pescadora (*Pandion haliaetus*) observada, des del Tabor, el setembre del 2022. Arxiu.

En el cas de la Bruguera s'hi arriba des de la urbanització de can Güell, pujant per la segona avinguda i agafant el camí forestal fins al límit amb la vall de Torrelletes, des d'allí també hi ha un petit recorregut a peu fins a la punta del turó.

En el nostre entorn també es pot seguir la migració des d'altres punts elevats com el puig Vicenç, el Montpedrós o el puig d'Endí, o, si ho preferiu, des de casa. Però, a menys alçada, és més difícil d'observar el pas migratori.

Normalment, en el nostre municipi, hi ha algun observador del grup d'ornitologia els caps de setmana al turó de la Bruguera i alguns dies entre setmana al Tabor, depenent de la disponibilitat personal. Al Tabor també venen observadors d'altres municipis veïns, com Sant Boi de Llobregat o Santa Coloma de Cervelló.

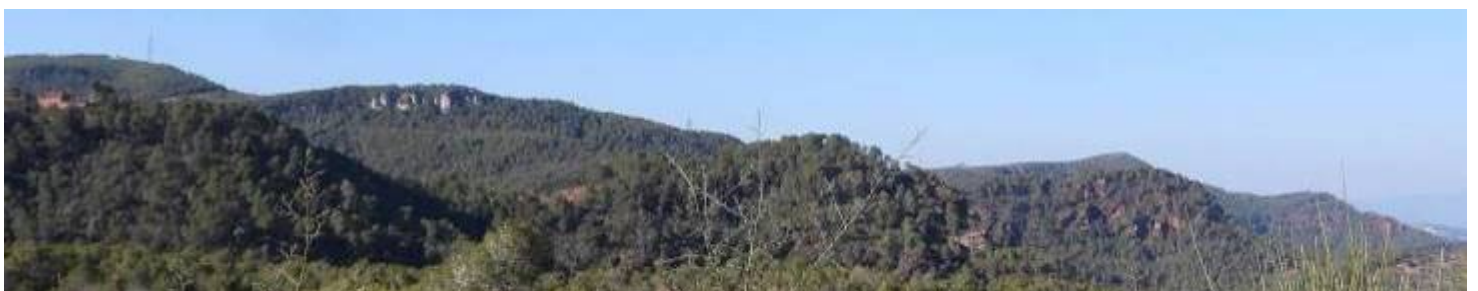
Des del grup d'ornitologia s'ha programat, dins de les activitats de l'associació, una jornada d'observació des del turó de la Bruguera per al diumenge, 22 de setembre, a la tarda, amb trobada al parc de can Sostres, a les 16 hores, per compartir cotxe.



Turó de la Bruguera. Arxiu.

Si voleu obtenir informació de les campanyes anteriors, a través del web de l'ANT, anant a censos i migració, es pot entrar a la plataforma Trektellen. Allà hi ha els comptatges del seguiment de la migració dels anys 2021, 2022 i 2023. Les dades de les observacions fetes a Torrelles són incorporades a l'estació denominada Tabor-turó de la Bruguera. El projecte de l'estació va ser creat per Francesc Anguas i les observacions comunicades són incorporades a l'estació per Juan Mora.

A sota, vist des del puig d'Endí, la penya del Moro, el turó de can Nicolau, el turó de la Bruguera i el puig Vicenç. Arxiu.



LLISTA DE PRIMERES OBSERVACIONS D'ESPÈCIES ESTIVALS



Des de mitjans de març i fins a finals de juliol el grup d'ornitologia ja ha rebut notícia de la detecció, en el nostre entorn, d'exemplars d'Oreneta cuablanca, Oreneta comuna, Ballester, Colltort, Xot, Piula del arbres, Mosquiter pàl·lid, Falcot negre, Còlit gris, Mastegatxes, Rossinyol, Mosquiter xiulaire, Cotxa cua-roja, Abellerol, Àguila calçada, Oreneta cua-rogenca, Bosqueta comuna, Oriol, Papamosques gris, Capsigrany, Tórtora, Enganyapastors, Bitxac rogenç, Tallarol de garriga, Tallareta comuna, Àguila marcenca i Mosquiter de passa.

L'última comunicació d'observació rebuda, a finals de juny, és de l'Àguila marcenca.

Oreneta comuna (*Hirundo rústica*). 21/7/2024. Vicenç Roig.

Una de les activitats que realitza cada any el grup d'ornitologia és la llista de les primeres observacions d'aus estivals. Es tracta de recollir la primera observació de cada espècie dels diversos observadors locals.

Tot i que algun any, a finals del mes de febrer, ja es poden observar exemplars d'Oreneta cuablanca entrant als nius, enguany no ha pas sat.

Fins a mitjans del mes de març no s'han començat a rebre les primeres comunicacions d'observacions dels primers exemplars d'espècies estivals.

Si sortiu al camp i feu alguna observació d'ocells d'espècies estivals, podeu comunicar les vostres observacions (espècie, dia, hora, lloc i observadors) al grup d'ornitologia.

Oriol (*Oriolus oriolus*). 19/7/2024. Vicenç Roig.

Algunes de les espècies més interessants i habituals en anys anteriors, per a comunicar, de les quals encara no s'ha rebut cap observació, serien: Falcó mostatxut, Cucut, Siboc, Corriol petit i Gaig blau.

El Siboc no s'ha detectat en els censos d'aus nocturnes des de l'any 2014. Per tant, es considera desaparegut del nostre entorn.

El Cucut només s'escollà, l'any passat, els mesos de maig i juny i cada vegada és més difícil de detectar en el nostre entorn.

El Corriol petit i el Gaig blau només es detectaren ocasionalment.

El Falcó mostatxut, si no es detecta abans, segur que es veurà durant la migració de la tardor.

Bosqueta comuna (*Hippolais polyglotta*). 14/7/2024. Vicenç Roig.

Per a comunicar-ho veniu a les reunions del grup d'ornitologia, també podeu donar les dades a un membre del grup o ho podeu enviar per correu electrònic a l'adreça de la nostra associació:

ant.laformiga@gmail.com



També podeu entrar les vostres observacions al projecte Observacions ornitològiques de l'ANT dins de la plataforma Minka. S'hi pot entrar des de la web de l'ANT i, per fer-ho, cal haver-se registrat.

És a l'adreça següent:

<https://minka-sdg.org/projects/observacions-ornitologiques-ant>

Després, com cada any, es publicarà la llista de primeres observacions d'aus estivals a Torrelles de Llobregat en aquest full informatiu.

PASSEJADA D'OBSERVACIÓ D'OCELLS



En l'última reunió del grup d'ornitologia es va programar una altra passejada per observar els ocells que es poden veure a l'entorn de Torrelles per al dissabte, 20 de juliol.

Tot i la forta calor d'aquell dia, i amb poca participació, es va fer, però es va plegar molt aviat.

Es va sortir del parc de can Sostres a les 8 del matí i només es va arribar fins a can Reinal i es va tornar.

La llista d'observacions, per tant, va ser molt curta.

En la reunió del grup d'ornitologia del dilluns, 22 de juliol, es va acordar no fer cap sortida el mes d'agost i es va deixar la programació futura per al setembre.

Reproduïm algunes fotografies fetes pels participants durant la jornada.

A la dreta, de dalt a baix, Cotxa fumada, Merla i Tallarol capnegre.



dissabte, 20 de juliol del 2024

a les 8 del matí

al parc de can Sostres

Passejada per observar els ocells del nostre entorn

Activitat oberta a totes les persones interessades en les aus.
Cal portar binocles i, opcionalment, càmera fotogràfica. No cal inscripció prèvia.



Organitzada pel grup d'ornitologia de l'



A l'esquerra, de dalt a baix, Verdum i Ballester.

23è CONCURS D'IDENTIFICACIÓ FOTOGRÀFICA D'AUS

Aquests eren els noms correctes de les espècies (el nom científic i els populars en català, castellà i anglès), de les vuit fotografies del concurs d'enguany, corresponents als mesos de març, abril, maig i juny.

Foto nº 5:	<i>Carpodacus erythrinus</i> Common Rosefinch	Pinsà carminat Camachuelo Carminoso
Foto nº 6:	<i>Poecile palustris</i> Marsh Tit	Mallerenga d'aigua Carbonero Palustre
Foto nº 7:	<i>Clamator glandarius</i> Great Spotted Cuckoo	Cucut reial Críalo Europeo
Foto nº 8:	<i>Iduna pallida</i> Eastern Olivaceous Warbler	Bosqueta pàl·lida oriental Zarzero Pálido Oriental
Foto nº 9:	<i>Lanius minor</i> Lesser Grey Shrike	Trenca Alcaudón Chico
Foto nº 10:	<i>Larus marinus</i> Grat Black-backed Gull	Gavinot Gavión Atlántico
Foto nº 11:	<i>Saxicola rubetra</i> Whinchat	Bitxac rogenic Tarabilla Norteña
Foto nº 12:	<i>Ficedula hypoleuca</i> Pied Flycatcher	Mastegatatxes Papamoscas Cerrojillo

A continuació reproduïm les dues fotografies del mes de juny i el text d'en Sergi Sales enviat per correu electrònic amb les respostes correctes.



Les solucions del juny:

Bitxac rogenic (*Saxicola rubetra*) - Bulgària- mascle

Aquesta era força fàcil ja que es veu la típica cella de l'espècie, a més de potes negres, pit taronja...

Mastegatatxes comú (*Ficedula hypoleuca*) - Delta del Llobregat

El patró de l'ala i cua ens portaria a pensar en el gènere *Ficedula*. Tot i que sembla tindre al clatell les plomes amb la doble franja típica dels de collar, la clau es fixar-se en l'extensió de la mida de la taca blanca a les primàries. Si fos un mastegatatxes de collar, la taca arribaria entre la 8ª i 10ª PP (com l'ocell de la prova extra, per això el vaig ficar). Aquest fet comporta que les taques siguin molt visibles i sobresurtin de les cobertores primàries.

El fet de no tindre la doble franja en cobertores mitjanes, descarta el de semicollar.

Sergi Sales

23è CONCURS D'IDENTIFICACIÓ FOTOGRÀFICA D'AUS

A l'esquerra publiquem la classificació del 23è Concurs d'identificació fotogràfica d'aus, amb la puntuació de les dotze fotografies corresponents als mesos de gener al juny i, també, de les dues proves extra.

A la dreta, les fotografies corresponents a la segona prova extra del concurs i, a sota, el text del correu enviat per Sergi Sales, amb les solucions i les fotografies dels ocells sencers.

26,25 PUNTS: Mireia Torras

25,8 PUNTS: Jaroa López

23,75 PUNTS: Otger Fortià

23,45 PUNTS: Enric Morera

22,2 PUNTS: Dani Rey Faura

22,5 PUNTS: Núria Rodríguez

21,85 PUNTS: Caterina Arias

21,5 PUNTS: Lluís Estrada

20,4 PUNTS: Pep Domènech

19,7 PUNTS: Maria Mira

19,6 PUNTS: Fernan Roig Dumé

17,85 PUNTS: Sandra Morujo

17,2 PUNTS: Domènec Anguera

16,75 PUNTS: Roser i Joan

15,55 PUNTS: Octavi i Eva

15,5 PUNTS: Cesc Capdevila

15,35 PUNTS: Vicenç Roig

14,75 PUNTS: Beth Mejan

13,95 PUNTS: Laura Juncosa

12 PUNTS: Tomás Blasco

10 PUNTS: Josep Callau



Bon dia,

Adjunto el quadre amb les respostes i el % d'encerts per cada fotografia. També hi han les fotografies dels ocells sencers.

% d'encerts

Cua 1	Còlit gris	(<i>Oenanthe oenanthe</i>)	61,1
Cua 2	Oreneta cuablanca	(<i>Delichon urbica</i>)	50
Ala 1	Leiotrix becroig	(<i>Leiothrix lutea</i>)	94,4
Ala 2	Papamosques de collar	(<i>Ficedula albicollis</i>)	66,7
Pota 1	Cabusset	(<i>Tachybaptus ruficollis</i>)	66,7
Pota 2	Rascló	(<i>Rallus aquaticus</i>)	55,6
Ull 1	Esparver	(<i>Accipiter nisus</i>)	61,1
Ull 2	Colltort	(<i>Jynx torquilla</i>)	100

Sergi Sales



A sobre, a la dreta, reproduïm les dues fotografies del mes de juliol, a les quals calia respondre abans del dimecres, 31 de juliol.

OBSERVACIONS ORNITOLÒGIQUES

Aquestes són les observacions d'ocells del mes de juliol del 2024 de les quals hem rebut comunicació.

A la plataforma Minka, dins del projecte "Observacions ornitològiques de Torrelles de Llobregat" (https://minka-sdg.org/observations?project_id=13) hi ha a prop de mil observacions d'aquest mes. N'hem fet una petita tria. Cal dir que des de l'inici d'aquest projecte ja s'han assolit més de 15.000 observacions introduïdes.

Des del grup d'ornitologia agraïm aquestes comunicacions a totes les persones que ho han fet. Ajuden a conèixer millor l'avifauna del nostre entorn.

Raspinel (*Certhia brachydactyla*) (1 ex.) fotografiat a can Coll.
Diumenge, 28 de juliol del 2024, a les 9,23 hores.
Observadora: Isabel Mora



Mallerenga emplomallada (*Lophophanes cristatus*) (1 ex.) fotografiat a can Coll.
Diumenge, 28 de juliol del 2024, a les 9,10 hores.
Observadora: Isabel Mora

Gafarró (*Serinus serinus*) (2 ex.) fotografiats a can Coll.
Diumenge, 28 de juliol del 2024, a les 8,32 hores.
Observadora: Isabel Mora

Xorriquer (*Falco tinnunculus*) (1 ex.) observat a la vall de can Mas.
Dissabte, 27 de juliol del 2024, a les 9,50 hores.
Observador: Vicenç Roig



Abellerol (*Merops apiaster*) (1 ex.) observat a la vall de can Mas.
Dissabte, 27 de juliol del 2024, a les 9 hores.
Observador: Vicenç Roig

Verdum (*Chloris chloris*) (1 ex.) fotografiat a les Rovires.
Diumenge, 21 de juliol del 2024, a les 10 hores.
Observador: Vicenç Roig

Picot garser petit (*Dryobates minor*) (1 ex.) fotografia a can Roig.
Dilluns, 22 de juliol del 2024, a les 7,10 hores.
Observador: Vicenç Roig



Mussol (*Athene noctua*) (1 ex.) escoltat a la Plana.
Diumenge, 21 de juliol del 2024, a les 2 hores.
Observadora: Neus Planas

Puput (*Upupa epops*) (1 ex.) fotografiat a can Gallina.
Dissabte, 20 de juliol del 2024, a les 10,06 hores.
Observador: Vicenç Roig



Mussol (*Athene noctua*) (1 ex.) escoltat a la plaça de Catalunya.
Divendres, 19 de juliol del 2024, a les 23,55 hores.
Observador: Ferman Roig

Abellerol (*Merops apiaster*) (1 ex.) escoltat al centre urbà.
Dijous, 18 de juliol del 2024, a les 10 hores.
Observadora: Rosa Simon

Oriol (*Oriolus oriolus*) (2 ex.) fotografiats a la creu del Pedró.
Dijous, 18 de juliol del 2024, a les 8,49 hores.
Observador: Vicenç Roig



Colltort (*Jynx torquilla*) (1 ex.) observat a can Reinal.
Dimecres, 17 de juliol del 2024, a les 7,38 hores.
Observador: Vicenç Roig

Picot garser gros (*Dendrocopos major*) (1 ex.) fotografiat a can Roig.
Dimecres, 17 de juliol del 2024, a les 7,12 hores.
Observador: Vicenç Roig



Bruel (*Regulus ignicapillus*) (1 ex.) fotografiat al camí de can Reinal.
Dimarts, 16 de juliol del 2024, a les 7,56 hores.
Observador: Vicenç Roig

Pinsà comú (*Fringilla coelebs*) (1 ex.) fotografiat al camí de can Reinal.
Dimarts, 16 de juliol del 2024, a les 7,54 hores.
Observador: Vicenç Roig

Xot (*Otus scops*) (1 ex.) escoltat a la Plana.
Dimarts, 16 de juliol del 2024, a les 7 del matí.
Observador: Pep Domènech



Puput (*Upupa epops*) (1 ex.) observat a ca l'Heras.
Dilluns, 15 de juliol del 2024, a les 7,07 hores.
Observador: Vicenç Roig

Astor (*Accipiter gentilis*) (1 adult + 2 joves) observats al raval Mas.
Diumenge, 14 de juliol del 2024, al matí.
Observador: Arnau Gelpí

Aligot (*Buteo buteo*) (1 ex.) observat sobrevolant can Balasc de baix.
Diumenge, 14 de juliol del 2024, a les 10,13 hores.
Observador: Vicenç Roig

Cuereta torrentera (*Motacilla cinerea*) (1 ex.) fotografiat a la font del Cucut.
Diumenge, 14 de juliol del 2024, a les 10,06 hores.
Observador: Vicenç Roig

Tord comú (*Turdus philomelos*) (1 ex.) fotografiat al camí de can Reinal.
Diumenge, 14 de juliol del 2024, a les 9,22 hores.
Observador: Vicenç Roig

Abellerol (*Merops apiaster*) (1 ex.) observat a la vall de can Mas.
Dissabte, 13 de juliol del 2024, a les 10,30 hores.
Observador: Vicenç Roig

Xoriguer (*Falco tinnunculus*) (1 ex.) observat a la serra de la creu de Sant Pau.
Dissabte, 13 de juliol del 2024, a les 10,14 hores.
Observador: Vicenç Roig

Durbec (*Coccothraustes coccothraustes*) (1 ex.) observat al camí de can Reinal.
Dijous, 11 de juliol del 2024, a les 7,37 hores.
Observador: Vicenç Roig

Polla d'aigua (*Gallinula chloropus*) (1 ex.) observat a la riera, a can Gallina.
Dimarts, 9 de juliol del 2024, a les 19 hores.
Observador: Vicenç Roig

Durbec (*Coccothraustes coccothraustes*) (1 ex.) fotografiat a can Tòfol del racó.
Dimarts, 9 de juliol del 2024, a les 7,47 hores.
Observador: Vicenç Roig

Papamosques gris (*Muscicapa striata*) (1 ex.) fotografiat a cal Mixerris vell.
Dilluns, 8 de juliol del 2024, a les 7,27 hores.
Observador: Vicenç Roig

Xot (*Otus scops*) (1 poll) trobat a terra, a can Güell.
Diumenge 7 de juliol del 2024, al matí.
Observadors: Jana i Gerard Ortiz

Gratapalles (*Emberiza cirlus*) (1 ex.) fotografiat a les Rovires.
Diumenge 7 de juliol del 2024, a les 10,37 hores.
Observador: Vicenç Roig

Xoriguer (*Falco tinnunculus*) (1 ex.) observat a cal Mixerris vell.
Diumenge, 7 de juliol del 2024, a les 9,07 hores.
Observador: Vicenç Roig

Mosquiter pàl·lid (*Phylloscopus bonelli*) (1 ex.) fotografiat a les Rovires.
Diumenge 7 de juliol del 2024, a les 10,10 hores.
Observador: Vicenç Roig

Astor (*Accipiter gentilis*) (1 ex) observat a la vall de can Ràfols.
Dissabte, 6 de juliol del 2024, a les 10 hores.
Observador: Vicenç Roig

Falcó pelegrí (*Falco peregrinus*) (1 ex) observat a les penyes de can Riera.
Dissabte, 6 de juliol del 2024, a les 19,45 hores.
Observador: Vicenç Roig

Sit negre (*Emberiza cirlus*) (1 ex.) fotografiat al camí de can Reinal.
Dijous, 4 de juliol del 2024, a les 8,16 hores.
Observador: Vicenç Roig

Rossinyol (*Luscinia megarhynchos*) (1 ex.) fotografiat al camí de can Reinal.
Dijous, 4 de juliol del 2024, a les 8,12 hores.
Observador: Vicenç Roig

Bosqueta comuna (*Hippolais polyglotta*) (1 ex.) fotografiat al camí de can Reinal.
Dimercres, 3 de juliol del 2024, a les 8,02 hores.
Observador: Vicenç Roig

Tallarol capnegre (*Curruca melanocephala*) (1 ex.) fotografiat a can Tòfol del racó.
Dimercres, 3 de juliol del 2024, a les 7,32 hores.
Observador: Vicenç Roig

Àguila cuabarrada (*Aquila fasciata*) (2 ex.) observats sobrevolant can Coll.
Dimarts, 2 de juliol del 2024, al migdia.
Observadora: Júlia Olivella

Oreneta comuna (*Hirundo rustica*) (1 ex.) fotografiat al raval Roig.
Dilluns, 1 de juliol del 2024, a les 12,41 hores.
Observador: Vicenç Roig



OBSERVACIONS DE PAPALLONES DIÛRNES

Publiquem, a continuació, una tria de les observacions de papallones diürnes rebudes durant el mes de juny del 2024.

Hem escollit 31 observacions de 31 espècies diferents. Aquestes observacions són de només dues persones.

Durant el mes de juny es van pujar, al projecte "Invertebrats de Torrelles de Llobregat", 352 observacions de papallones diürnes.

Al projecte amb el nom d'Invertebrats de Torrelles de Llobregat, de la plataforma Minka, es poden pujar totes les observacions de lepidòpters i d'altres invertebrats del nostre entorn. Hi podeu pujar les vostres observacions de papallones diürnes a la següent adreça.

https://minka-sag.org/observacions?project_id=12

També podeu enviar-nos-les per correu electrònic. Envieu les vostres fotografies, nom de l'espècie, localització i datació. Anirem publicant cada mes les observacions rebudes.



Blaveta comuna (*Polyommatus icarus*) fotografiada a can Gallina.
Dissabte, 29 de juny del 2024, a les 14,56 hores.
Observador: Vicenç Roig

Pòntia comuna (*Pontia daplidice*) fotografiada a can Reinal.
Dissabte, 29 de juny del 2024, a les 14,24 hores.
Observador: Vicenç Roig



Angelet comú (*Leptidea sinapis*) fotografiada a can Gallina.
Dissabte, 29 de juny del 2024, a les 14,12 hores.
Observador: Vicenç Roig

Barrinadora dels geranis (*Cacyreus marshalli*) fotografiada al centre urbà.
Dissabte, 29 de juny del 2024, a les 12,48 hores.
Observador: Vicenç Roig



Nimfa mediterrània (*Limenitis reducta*) fotografiada a can Gallina.
Divendres, 28 de juny del 2024, a les 12,55 hores.
Observador: Vicenç Roig

Margenera comuna (*Lasiommata megera*) fotografiada a la font del Cucut.
Divendres, 28 de juny del 2024, a les 8,47 hores.
Observador: Vicenç Roig



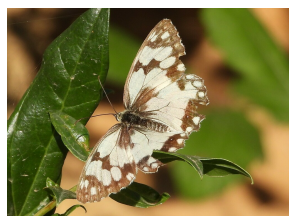
Blanqueta de la col (*Pieris rapae*) fotografiada a can Reinal.
Divendres, 28 de juny del 2024, a les 7,50 hores.
Observador: Vicenç Roig

Bruna del bosc (*Pararge aegeria*) fotografiada a la font del Cucut.
Dimecres, 26 de juny del 2024, a les 8,35 hores.
Observador: Vicenç Roig



Reina zebrada (*Iphiclides feisthameii*) fotografiada a can Reinal.
Dimarts, 25 de juny del 2024, a les 9,10 hores.
Observador: Vicenç Roig

Cleòpatra (*Gonepteryx cleopatra*) fotografiada a can Reinal.
Dimarts, 25 de juny del 2024, a les 8,57 hores.
Observador: Vicenç Roig



Escac ibèric (*Melanargia lachesis*) fotografiada a can Reinal.
Dimarts, 25 de juny del 2024, a les 8,41 hores.
Observador: Vicenç Roig

Morenet meridional (*Aricia cramera*) fotografiada a la vall de can Mas.
Dilluns, 24 de juny del 2024, a les 12,16 hores.
Observador: Vicenç Roig



Bruna de prat (*Maniola jurtina*) fotografiada a cal Mixerris vell.
Dilluns, 24 de juny del 2024, a les 11,24 hores.
Observador: Vicenç Roig

Migradora dels cards (*Vanessa cardui*) fotografiada a can Reinal.
Dilluns, 24 de juny del 2024, a les 10,54 hores.
Observador: Vicenç Roig





Blaveta dels pèsols (*Lampides boeticus*) fotografiada a can Reinal.
Dilluns, 24 de juny del 2024, a les 10,22 hores.
Observador: Vicenç Roig



Saltabardisses de solell (*Pyronia cecilia*) fotografiada a can Reinal.
Dilluns, 24 de juny del 2024, a les 10,11 hores.
Observador: Vicenç Roig



Coure comú (*Lycaena phlaeas*) fotografiada a les Rovires.
Diumenge, 23 de juny del 2024, a les 11,20 hores.
Observador: Vicenç Roig



Lleonada de garriga (*Coenonympha dorus*) fotografiada a la serra de can Güell.
Dissabte, 22 de juny del 2024, a les 9,32 hores.
Observador: Vicenç Roig



Blanqueta perfumada (*Pieris napi*) fotografiada a can Reinal.
Dijous, 20 de juny del 2024, a les 18,26 hores.
Observador: Vicenç Roig



Saltabardisses cintada (*Pyronia bathseba*) fotografiada a can Reinal.
Dijous, 20 de juny del 2024, a les 17,48 hores.
Observador: Vicenç Roig



Daurat fosc (*Thymelicus acteon*) fotografiada a can Reinal.
Dijous, 20 de juny del 2024, a les 17,45 hores.
Observador: Vicenç Roig



Safranera de l'alfals (*Colias croceus*) fotografiada a can Reinal.
Dijous, 20 de juny del 2024, a les 17,44 hores.
Observador: Vicenç Roig



Capgròs comú (*Carcharodus alceae*) fotografiada al centre urbà.
Dimarts, 18 de juny del 2024, a les 8,20 hores.
Observadora: Isabel Mora



Blaveta estriada (*Leptotes pirithous*) fotografiada als horts de la font del Cucut.
Diumenge, 16 de juny del 2024, a les 10,15 hores.
Observador: Vicenç Roig



Papallona del lledoner (*Libythea celtis*) fotografiada a can Reinal.
Dimecres, 12 de juny del 2024, a les 11,55 hores.
Observador: Vicenç Roig



Blaveta de l'heura (*Celastrina argiolus*) fotografiada a can Reinal.
Dimarts, 11 de juny del 2024, a les 12,18 hores.
Observador: Vicenç Roig



Atalanta (*Vanessa atalanta*) fotografiada a can Coll.
Dissabte, 8 de juny del 2024, a les 12,32 hores.
Observador: Vicenç Roig



Papallona reina (*Papilio machaon*) fotografiada a can Coll.
Dissabte, 8 de juny del 2024, a les 12,21 hores.
Observador: Vicenç Roig



Marroneta del roure (*Satyrium ilicis*) fotografiada al puig Vicenç
Dissabte, 8 de juny del 2024, a les 11,48 hores.
Observador: Vicenç Roig



Faune lleonat (*Hipparchia semele*) fotografiada a la serra de can Güell.
Dissabte, 8 de juny del 2024, a les 11,03 hores.
Observador: Vicenç Roig



Marroneta de l'alzina (*Satyrium esculli*) fotografiada a la serra de can Güell.
Dissabte, 8 de juny del 2024, a les 9,17 hores.
Observador: Vicenç Roig

Construcció de pedra seca, un dels valors que s'assenyala a la Unitat de paisatge Muntanyes d'Ordal. Arxiu.



Acompanyem aquest full informatiu amb el número 267 de la Col·lecció Documents d'ant, amb el títol "**Unitat de paisatge Muntanyes d'Ordal**".

Hem confeccionat aquest document amb la fitxa de la unitat de paisatge denominada Muntanyes d'Ordal que consta amb el número 6 dins del Catàleg del paisatge de la regió metropolitana de Barcelona, redactat per l'Observatori del Paisatge de Catalunya, i que es pot consultar al seu web.

L'Observatori s'organitza en forma de consorci, està adscrit al Departament de Territori de la Generalitat de Catalunya i s'inclou a la Llei de protecció, gestió i ordenació del paisatge de Catalunya, que segueix els principis del Conveni europeu del paisatge.

Hem complementat la fitxa d'aquesta unitat de paisatge amb una entrevista al director de l'Observatori del Paisatge de Catalunya, Pere Sala, publicada al diari El Punt Avui.

A continuació reproduïm la informació de l'Observatori del Paisatge de Catalunya que s'exposa al seu web.

Què és l'Observatori

L'Observatori del Paisatge de Catalunya és un ens d'assessorament de l'Administració catalana i de conscienciació de la societat en general en matèria de paisatge



L'Observatori és el lloc on es troben la reflexió teòrica i l'aplicació pràctica al servei de les polítiques de protecció, gestió i ordenació del paisatge. És un punt de trobada, compartit, obert i receptiu, a mig camí entre la societat civil, l'administració i els sectors acadèmics i professionals en tot allò que es refereix a la cultura de paisatge.

L'Observatori s'organitza en forma de consorci, està adscrit al Departament de Territori de la Generalitat de Catalunya i s'inclou a la Llei de protecció, gestió i ordenació del paisatge de Catalunya, que segueix els principis del Conveni europeu del paisatge. Es va constituir legalment el 30 de novembre de 2004 i els seus Estatuts van ser publicats al DOGC (Resolució PTO/3386/2004).

Funcions

Les funcions de l'Observatori del Paisatge són:

Col·laborar i assessorar a l'Administració (a tots els nivells) i a la societat catalana en matèria de paisatge.

Generar coneixement i metodologies, i promoure l'intercanvi entre govern, acadèmia, professionals i societat civil.

Representar i consolidar-se com un punt de trobada entre amplis sectors de la societat (acadèmic, polític, professional, social, cultural, econòmic).

Fomentar la creació d'espais de diàleg, mediació i cooperació entre el govern i la societat civil i entre l'esfera pública i la privada.

Detectar i promoure el debat sobre temes d'interès i emergents (a través de seminaris, conferències, publicacions, etc.).

Incloure prioritats paisatgístiques a l'agenda política.

Consolidar-se com a centre de recerca i documentació.

Fer el seguiment d'iniciatives internacionals, i cooperar amb institucions i organitzacions a tot el món.

Línies de treball

Les grans línies de treball de l'Observatori s'estructuren en els dotze punts següents:

1. Viure i produir en un entorn de qualitat La qualitat del paisatge és un símbol de la maduresa i del nivell cultural d'un país. En aquest sentit, els paisatges de qualitat contribueixen a la projecció del país al món i faciliten la competitivitat dels seus territoris, per exemple a l'hora d'atraure empreses innovadores i mà d'obra qualificada. No es pot oblidar que, a la llarga, els paisatges que mantinguin, reforcin i desenvolupin la seva identitat i personalitat tenen més possibilitats de prosperar que els que les hagin perdudes, ja siguin urbans o rurals. D'altra banda, la producció local de qualitat està lligada a paisatges de qualitat.

2. La introducció del paisatge en el planejament i en les polítiques sectorials

Tenim el repte de traspasar definitivament el paisatge a la planificació territorial, i de l'escala territorial a la local; i que el paisatge incideixi molt més en les altres polítiques sectorials (turisme, agricultura, infraestructures), on avui encara és poc present.

3. Memòria i futur del paisatge: activar el patrimoni

Ha arribat el moment de revisar la gestió del patrimoni en els paisatges contemporanis, indagar com els paisatges patrimoni poden combinar el seu valor productiu amb el cultural i el turístic, i superar la visió encara vigent avui del patrimoni –tant natural com cultural– com un mer inventari d'elements. Efectivament, avui és el propi paisatge el generador de patrimoni cultural, i això també pot tenir una aplicació com a valor de desenvolupament econòmic.

4. Paisatge i salut

Els paisatges de qualitat, ben ordenats i gestionats incideixen positivament en la salut física i psíquica de la població i molt especialment en la dels sectors més desvalguts. És, per tant, important treballar per uns paisatges que generin benestar.

5. Paisatge, creativitat i sectors estratègics

La qualitat i la singularització del paisatge tenen un impacte positiu en sectors com el cinema, la publicitat, la moda, la gastronomia, el disseny... però al mateix temps formen part de les estratègies de desenvolupament turístic i agrícola més reeixides. El turisme de qualitat fuig dels paisatges mediocres i malmesos.

6. Paisatge i món local

Hi ha un consens cada vegada més creixent que els paisatges - especialment aquells que tenen més personalitat - contribueixen al desenvolupament local no només des d'un punt de vista econòmic sinó també pel que fa a l'autoestima, la identitat i la qualitat de vida.

7. La creació de nous paisatges referencials

Catalunya és plena de paisatges de referència, de paisatges imbuïts d'una potent càrrega simbòlica. Molts d'ells, però, varen esdevenir paisatges icònics ja fa dècades, fins i tot segles. Ens han arribat fins avui en més o menys bon estat i convé que en tinguem cura pel seu valor cultural i identitari. Ara bé, en un context de banalització creixent de molts paisatges quotidians, convé esforçar-se a crear nous paisatges de referència, sense oblidar els tradicionals. Amb l'ajut del disseny i del projecte, hem de ser capaços de convertir paisatges anodins - però quotidians - en paisatges de referència amb els quals la població circumdant se senti identificada i amb els quals pugui dialogar.

8. Paisatge, ciutadania i valors

El coneixement de la diversitat de paisatges, el respecte i la sensibilitat cap a les seves dimensions naturals i patrimonials o el gaudi en la contemplació són valors que enforteixen el cos social i dignifiquen la ciutadania.

9. Paisatge, ocupació i emprenedoria

El paisatge genera oportunitats econòmiques i esdevé un agent de creació d'ocupació en sectors vinculats al territori, l'agricultura, el medi ambient i l'educació, però també en els àmbits creatius emergents en la seva relació amb el paisatge com el cinema, la publicitat, la moda i la gastronomia, entre d'altres.

10. Canvi climàtic, energia i paisatge

El paisatge esdevé un indicador de primer ordre per captar l'efecte del canvi climàtic, imaginar escenaris de futur i dissenyar estratègies d'adaptabilitat i, alhora, de lluita contra aquest canvi, molt especialment mitjançant l'ús generalitzat d'energies renovables.

11. Educació, formació i comunicació

No n'hi ha prou amb educar en el paisatge: cal també saber comunicar el valor de l'educació en el paisatge. La comunicació és una peça clau de les societats contemporànies i, en aquest sentit, cal aprofitar l'enorme valor comunicatiu del paisatge, autèntic portador de missatges fàcilment desxifrables pel conjunt de la ciutadania.

12. La recerca i la innovació com a valors a l'alça

La recerca en paisatge és un valor a l'alça que atén de manera conjunta alguns dels nous reptes globals. A més, reforça el potencial per a l'emprenedoria i la creació d'ocupació en diversos sectors.



Acompanyem aquest full informatiu amb un recull de premsa, el número 185 dins de la col·lecció, que porta el títol “**Conservatori del Litoral de Catalunya**”.

La Llei 8/2020, del 30 de juliol, de protecció i ordenació del litoral preveia la creació del Conservatori del litoral de Catalunya amb els objectius de salvaguardar i recuperar la part del litoral més amenaçada per la urbanització i l'artificialització, a partir de l'adquisició pública del sòl.

El Conservatori s'havia de finançar amb les aportacions del Govern, per mitjà dels pressupostos de la Generalitat, i amb les aportacions de les altres administracions, d'entitats i d'empreses i havia de ser creat a través d'un procés participatiu amb la col·laboració d'experts en matèria ambiental i territorial, entitats de conservació del medi natural i representants dels ens locals.

La Resolució 197/XIV del Parlament de Catalunya instava el Govern a constituir el Conservatori del Litoral de Catalunya, per mitjà de la creació d'un ens amb personalitat jurídica o de l'adscripció de les funcions que li són pròpies a un ens afí, havent-ne definit clarament l'estructura i les funcions.

Hem recollit informacions publicades des de l'any 2022 fins al juliol del 2024, a El Punt Avui, Ara, Diari de Girona, El Periódico, Diari de Barcelona i El País.

L'entitat SOS Costa Brava ha pressionat constantment per a la creació d'aquest ens des de l'aprovació de la llei el 2020. Fins aquest mes de juliol no s'ha iniciat el procés participatiu per a la seva creació i es previst que la consulta duri fins a finals d'octubre. Ja es veurà si el futur govern de la Generalitat de Catalunya l'acaba creant i quin finançament acaba tenint.

A continuació reproduïm uns fragments de la memòria de l'avantprojecte de llei publicada per la Direcció General de Polítiques de Muntanya i del Litoral del departament de Territori, el 4 de juliol del 2024.

MEMÒRIA GENERAL DE L'AVANTPROJECTE DE LLEI DEL CONSERVATORI DEL LITORAL.

Aquesta memòria s'emet a l'empara de l'article 36 de la Llei 13/2008, de 5 de novembre, de la Presidència de la Generalitat i del Govern, que estableix que els avantprojectes de llei han de contenir una exposició de motius i han d'anar acompanyats de la documentació esmentada a l'apartat 3 de dit article 36, que inclou una memòria general, que aquí es desenvolupa amb els apartats indicats a dit article, és a dir:

- Justificació de la necessitat de la iniciativa
- Adequació de la norma als fins que es persegueixen;
- Marc normatiu en que s'insereix;
- Relació de les disposicions afectades per l'avantprojecte de llei i la taula de vigències i derogacions resultants;
- Competència de la Generalitat sobre la matèria
- Relació motivada de les persones o les entitats a les quals s'ha d'atorgar el tràmit d'audiència o procedència de sotmetre l'expedient a informació pública.

I.- Justificació de la necessitat de la iniciativa

La iniciativa legislativa del Govern de la Generalitat respon al mandat contingut a la Disposició Addicional Novena de la Llei 8/2020, de 30 de juliol, de protecció i ordenació del litoral (DOGC núm. 8192, 03/08/2020) que comina a la creació del Conservatori del Litoral de Catalunya com a organisme encarregat de salvaguardar i recuperar la part del litoral més amenaçada per la urbanització i l'artificialització, a partir de l'adquisició pública del sòl.

Així doncs, la necessitat ve determinada per l'imperatiu indicat a la Disposició Addicional Novena de la Llei 8/2020, de 30 de juliol, de protecció i ordenació del litoral (DOGC núm. 8192, 03/08/2020).

II.- Adequació de la norma als fins que es persegueixen

El present avantprojecte de llei dona compliment a la Disposició Addicional Novena de la Llei 8/2020, de 30 de juliol, de protecció i ordenació del litoral (DOGC núm. 8192, 03/08/2020) i desenvolupa, al llarg del seu contingut, la creació i configuració de l'esmentat Conservatori del Litoral de Catalunya proporcionant-li les eines necessàries per tal d'assolir la seva finalitat.

D'aquesta manera, i perseguint la finalitat de salvaguardar i recuperar la part del litoral més amenaçada per la urbanització i l'artificialització, a partir de l'adquisició pública del sòl per part d'aquest nou ens, a l'avantprojecte es determinen en síntesi els següents aspectes:

- La naturalesa i règim jurídic de l'ens
- Objecte
- Àmbit territorial d'actuació
- Funcions
- Òrgans i règim de funcionament
- Recursos econòmics, patrimoni, contractació, fiscalització i personal
- Política del sòl: estratègia, planificació i actuacions
- Drets reals
- Gestió i supervisió del patrimoni litoral

Els aspectes que inclou l'Avantprojecte pretenen doncs desenvolupar en tota l'extensió possible la finalitat i objecte del Conservatori del Litoral des de la perspectiva de la protecció del litoral i l'obtenció de sòl que augmenti l'àmbit a salvaguardar.

III.- Marc normatiu en que s'insereix l'avantprojecte de llei

La Llei 8/2020, de 30 de juliol, de protecció i ordenació del litoral (DOGC núm. 8192, 03/08/2020) es va promulgar en ple desenvolupament de la competència exclusiva de l'Administració de la Generalitat l'ordenació del territori i del litoral i l'urbanisme i amb la finalitat de regular l'ordenació i la

protecció del litoral en el territori de Catalunya incloent també, com a competència executiva, el salvament marítim i els abocaments industrials i contaminants a les aigües territorials de l'Estat corresponents al litoral català.

En l'àmbit competencial, dita norma es va promulgar arrel del Reial decret 3301/1981, del 18 de desembre, sobre transferència de serveis de l'Estat a la Generalitat de Catalunya en matèria d'ordenació del litoral, a través de la qual es va operar una primera transferència de serveis amb relació a l'elaboració i l'aprovació de plans d'ordenació de les zones del litoral i l'autorització de les obres i les instal·lacions d'abocament al mar.

També, amb l'aprovació de la Llei de l'Estat 22/1988, del 28 de juliol, de costes, i la posterior Sentència del Tribunal Constitucional 149/1991, del 4 de juliol, l'Administració de la Generalitat va disposar de la competència per a autoritzar els usos permesos a la zona de servitud de protecció al litoral de Catalunya, previsió que fou desplegada mitjançant el Decret 55/1992, del 10 de febrer, pel qual s'atribueixen competències al Departament de Política Territorial i Obres Públiques en la zona de servitud de protecció de la Llei de costes.

Així, l'Estatut d'autonomia de Catalunya reconeix com un dels seus principis rectors la protecció del medi ambient i el desenvolupament sostenible. En aquest sentit, l'article 46 estableix l'obligació dels poders públics de vetllar per la protecció del medi ambient per mitjà de l'adopció de polítiques públiques basades en el desenvolupament sostenible i que assegurin, entre altres aspectes, la defensa del litoral.

Mitjançant el Reial decret 1404/2007, del 29 d'octubre, es van traspasar a l'Administració de la Generalitat les funcions i els serveis en matèria d'ordenació i de gestió del litoral (autoritzacions i instal·lacions marítimes).

Aquest darrer traspàs fou ampliat mitjançant el Reial decret 1387/2008, de l'1 d'agost, que traspassava a l'Administració de la Generalitat, entre altres funcions, la gestió de les concessions demaniales i la gestió i l'atorgament d'autoritzacions en zones de servitud de trànsit i d'accés al mar.

Així mateix, cal destacar que, d'acord amb els articles 149.1, 149.5 i 144 de l'Estatut d'autonomia, l'Administració de la Generalitat disposa de competències exclusives en matèria d'ordenació del territori i urbanisme, i de competències compartides en matèria de medi ambient, les quals també es poden projectar sobre l'àmbit costaner.

A més de tot l'anterior, i després de la situació d'emergència climàtica declarada pel Govern de la Generalitat el 14 de maig de 2019 obliga a prioritzar, en les polítiques públiques, les opcions amb menor impacte climàtic i major contribució a l'adaptació a les condicions derivades del canvi climàtic, i també a adoptar les mesures necessàries per a aturar la preocupant pèrdua de biodiversitat i promoure la recuperació d'ecosistemes.

Així doncs, des de la Llei 8/2020, d'ordenació o protecció del litoral es van posar més de relleu els valors biològics, geològics i de la biosfera del litoral català que han de ser preservats per tal de lluitar contra el canvi climàtic, aturar la pèrdua de biodiversitat i per tal de promoure la recuperació dels ecosistemes.

D'aquesta manera, i dins aquest marc normatiu, competencial, i amb els anteriors objectius definits, la Disposició Addicional Novena de la Llei 8/2020, de 30 de juliol, de protecció i ordenació del litoral, va determinar la creació del Conservatori del Litoral de Catalunya amb els objectius de salvaguardar i recuperar la part del litoral més amenaçada per la urbanització i l'artificialització, a partir de l'adquisició pública del sòl.

Per tot l'anterior doncs, es fa palès el marc normatiu en el que s'emmarca la present iniciativa legislativa, donant així compliment al mandat determinat per l'esmentada Disposició Addicional Novena de la Llei 8/2020, de 30 de juliol, de protecció i ordenació del litoral relativa a la creació del Conservatori del Litoral de Catalunya

V. La competència de la Generalitat sobre la matèria

L'Estatut d'autonomia de Catalunya del 1979 va fixar com a competència exclusiva de l'Administració de la Generalitat l'ordenació del territori i del litoral i l'urbanisme (art. 9.9) i com a competència executiva el salvament marítim i els abocaments industrials i contaminants a les aigües territorials de l'Estat corresponents al litoral català (art. 11.10).

D'acord amb això, i mitjançant el Reial decret 3301/1981, del 18 de desembre, sobre transferència de serveis de l'Estat a la Generalitat de Catalunya en matèria d'ordenació del litoral, es va operar una primera transferència de serveis amb relació a l'elaboració i l'aprovació de plans d'ordenació de les zones del litoral i l'autorització de les obres i les instal·lacions d'abocament al mar.

Amb l'aprovació de la Llei de l'Estat 22/1988, del 28 de juliol, de costes, i la posterior Sentència del Tribunal Constitucional 149/1991, del 4 de juliol, l'Administració de la Generalitat va disposar de la competència per a autoritzar els usos permesos a la zona de servitud de protecció al litoral de Catalunya, previsió que fou desplegada mitjançant el Decret 55/1992, del 10 de febrer, pel qual s'atribueixen competències al Departament de Política Territorial i Obres Públiques en la zona de servitud de protecció de la Llei de costes.

Actualment, l'Estatut d'autonomia de Catalunya reconeix com un dels seus principis rectors la protecció del medi ambient i el desenvolupament sostenible. En aquest sentit, l'article 46 estableix l'obligació dels poders públics de vetllar per la protecció del medi ambient per mitjà de l'adopció de polítiques públiques basades en el desenvolupament sostenible i que assegurin, entre altres aspectes, la defensa del litoral.

Pel que fa a les competències, l'article 149.3 de l'Estatut d'autonomia estableix que, en matèria d'ordenació del litoral i respectant el règim general del domini públic, correspon a l'Administració de la Generalitat la competència exclusiva, que inclou en tot cas:

- a) L'establiment i la regulació dels plans territorials d'ordenació i ús del litoral i de les platges, i també la regulació del procediment de tramitació i aprovació d'aquests instruments i plans;
- b) La gestió dels títols d'ocupació i ús del domini públic marítimoterrestre, especialment l'atorgament d'autoritzacions i concessions i, en tot cas, les concessions d'obres fixes a la mar, respectant les excepcions que es puguin establir per motius mediambientals en les aigües costaneres interiors i de transició;
- c) La regulació i la gestió del règim econòmic financer del domini públic marítimoterrestre, en els termes que estableix la legislació general, i
- d) L'execució d'obres i actuacions al litoral català que no siguin d'interès general. Així mateix, segons l'article 149.4 de l'Estatut, corresponen a l'Administració de la Generalitat l'execució i la gestió de les obres d'interès general situades al litoral català, d'acord amb el que estableix l'article 148. D'altra banda, l'Estatut reconeix, en l'article 84.2.n, que els governs locals de Catalunya tenen en tot cas competències pròpies sobre la regulació, la gestió i la vigilància de les activitats i els usos que es porten a terme a les platges.

Mitjançant el Reial decret 1404/2007, del 29 d'octubre, es van traspasar a l'Administració de la Generalitat les funcions i els serveis en matèria d'ordenació i de gestió del litoral (autoritzacions i instal·lacions marítimes).

Aquest darrer traspàs fou ampliat mitjançant el Reial decret 1387/2008, de l'1 d'agost, que traspassava a l'Administració de la Generalitat, entre altres funcions, la gestió de les concessions demaniales i la gestió i l'atorgament d'autoritzacions en zones de servitud de trànsit i d'accés al mar. Així mateix, cal destacar que, d'acord amb els articles 149.1, 149.5 i 144 de l'Estatut d'autonomia, l'Administració de la Generalitat disposa de competències exclusives en matèria d'ordenació del territori i urbanisme, i de competències compartides en matèria de medi ambient, les quals també es poden projectar sobre l'àmbit costaner i la zona litoral.

Finalment, al Llei 8/2020, del 30 de juliol, de protecció i ordenació del litoral, va determinar la Disposició Addicional Novena la necessària creació del Conservatori del Litoral de Catalunya articulat dins l'àmbit competencial de la Generalitat de Catalunya per tal de materialitzar i dirigir aquesta salvaguarda i protecció del litoral mitjançant, principalment, de l'adquisició pública de sòl.

SETMANA DE LA NATURA

SETMANA DE LA NATURA
9a edició 2024

DADES D'IMPACTE

Setmana de la Natura
Del 22 de maig al 5 de juny de 2024

Amb tu
#ConnectemlaNatura

Organitza: **XCN**
Amb el suport de: **Generalitat de Catalunya**

La Xarxa per a la Conservació de la Natura (XCN) és una entitat, sense ànim de lucre, de segon nivell, declarada d'utilitat pública. Està formada per associacions, fundacions, administracions públiques, empreses, universitats i centres de recerca. L'Associació Naturalista Torrelleca La Formiga hi és adherida.

La missió de la XCN és promoure la conservació de la natura mitjançant la implicació social, principalment a través de les entitats de custòdia i de voluntariat ambiental, a qui la XCN dóna suport i amb qui treballa de forma col·laborativa, i establint aliances per fer compatibles les activitats humanes amb la sostenibilitat dels ecosistemes.

La Xarxa per a la Conservació de la Natura (XCN) va organitzar la Setmana de la Natura entre el 22 de maig i el 5 de juny d'enguany.

L'ANT hi va incloure, dins de la programació de la setmana, l'única activitat programada en aquelles dates.

El grup d'ornitologia havia programat per al dissabte, 25 de maig, la Passejada per observar els ocells del nostre entorn.

En el mes de juliol l'ANT ha contestat una enquesta feta per la XCN sobre les limitacions i condicionants de les entitats de conservació de la natura.

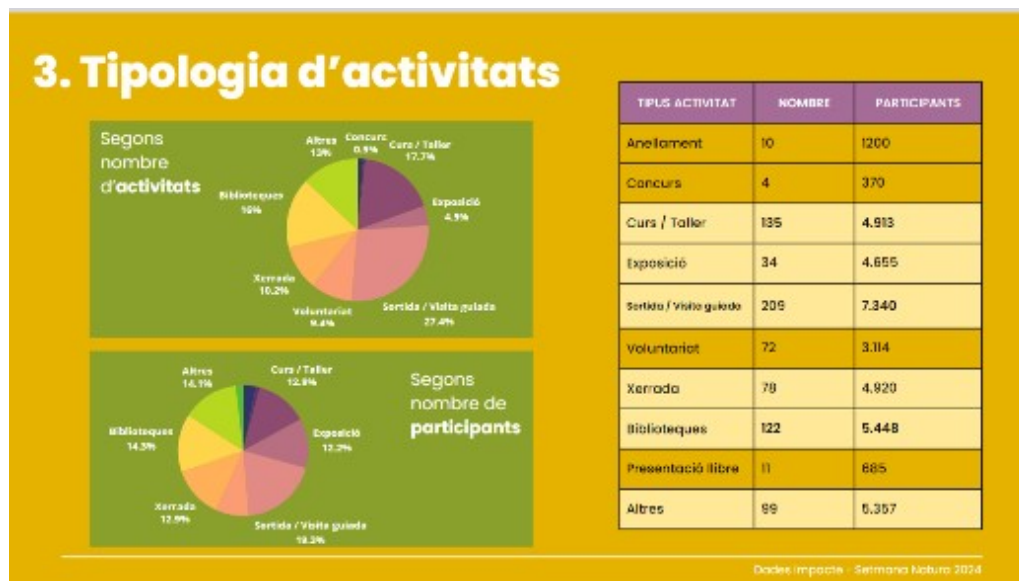
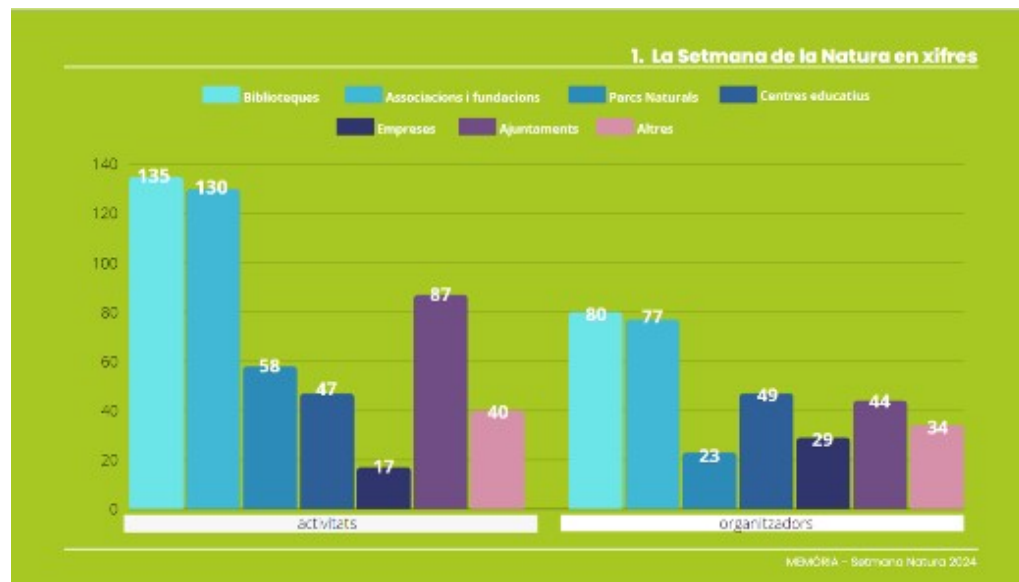
La XCN ja en va fer una l'any 2021 i l'any 2023 en va publicar els resultats.

63 entitats hi van participar responent l'enquesta. La mediana de membres d'aquestes entitats és de 60 persones. I un dels problemes que tenen la majoria d'entitats es la baixa participació en el voluntariat, i en les seves activitats, dels joves menors de 30 anys.

Aquest mes de juliol hem rebut un correu de la XCN informant sobre els resultats de les activitats programades dins de la setmana de la natura.

Hem reproduït alguna de les infografies que conté l'informe.

Segons les estimacions que fan hi han participat 329 organitzacions (a més d'entitats també hi participen universitats, escoles, municipis ...), amb l'organització de 540 activitats, i una participació de 24.000 persones.



L'any 2025 es programarà la 10a edició. Les dates en què es farà la Setmana de la Natura, que són fixes, seran del 22 de maig, Dia Internacional de la Biodiversitat, al 5 de juny, Dia Mundial del Medi Ambient.

WHATSAPP DEL GRUP D'ORNITOLOGIA DE L'ANT

Des del grup d'ornitologia es vol potenciar el grup de WhatsApp on es poden compartir totes les observacions i informacions relacionades amb les aus de Torrelles de Llobregat.

Aquest és l'enllaç on totes les persones interessades en conèixer els ocells del nostre entorn es poden integrar al grup.

<https://chat.whatsapp.com/LJBRvkfrlbBzyDtpEXYiK>

Feu-lo servir per comunicar les vostres observacions de l'avifauna del nostre entorn.

FAUNA MORTA



Des dels inicis de la nostra associació es va recollint i publicant informacions sobre els exemplars trobats morts de la fauna natural del nostre entorn.

Informa Vicenç Roig, que el dilluns, 1 de juliol, a les 19,20 hores, al camí de can Reinal, va observar un exemplar de **Mussaranya comuna** (*Crocidura russula*) mort .



Informa Vicenç Roig, que el dimecres, 3 de juliol, a les 7,23 hores, al camí de can Reinal, va observar un exemplar de **Sargantana cuallarga** (*Psammotriton algirus*) mort.



Informa Vicenç Roig, que el dissabte, 6 de juliol, a les 12 hores, al camí del cementiri, va observar un exemplar de **Sargantana cuallarga** (*Psammotriton algirus*) mort.



Informa Vicenç Roig, que el dissabte, 6 de juliol, a les 9 hores, al camí de can Reinal, va observar un exemplar de **Llagosta egípcia** (*Anacridium aegyptium*) mort.



Informa Emili Roig, que el dissabte, 13 de juliol, a les 16,38 hores, va observar un exemplar jove de **Puput** (*Upupa epops*) mort a la Rectoria, segurament caigut del niu.



Informa Vicenç Roig, que el diumenge, 28 de juliol, a les 11 hores, al costat de la gasolinera, va observar un exemplar de **Mussaranya comuna** (*Crocidura russula*) mort .

POLL DE XOT



El diumenge, 7 de juliol, al matí, Jana i Gerard Ortiz, van trobar un poll de Xot (*Otus scops*) a terra, a la 2^a avinguda de can Güell. Per recomanació d'un membre de l'ANT el van portar a l'Hospital veterinari de Sant Vicenç dels Horts, on el van recollir els Agents Rurals.

En període de nidificació i durant l'estiu, a l'última pàgina d'aquest full informatiu, anem publicant les recomanacions del grup d'ornitologia per si es troben exemplars de polls o d'ocells ferits.

En cas de trobar un poll en un lloc perillós és recomanable portar-lo a l'hospital veterinari de Sant Vicenç dels Horts, on és recollit per portar-lo a un centre de recuperació de fauna.

En cas de trobar-lo en el medi natural, on no es trobi en perill, és millor no tocar-lo, els adults ja l'alimentaran i se'n cuidaran.

Poll de Xot (*Otus scops*) trobat en una àrea urbana i portat a centre de recuperació.

CABIROL



Durant la 22a maratò oritològica, realitzada el dissabte, 27 d'abril del 2024, al matí, el grup C, format per Tomás Blasco, Josep Callau i Neus Planas, van escoltar la veu de Cabirol, a la vall de can Mas.

Uns dies després es va instal·lar la càmera parany de l'ANT a la capçalera del torrent de can Mas.

Amb aquesta càmera es va captar un exemplar de Cabirol (*Capreolus capreolus*) el 26 de maig del 2024.

Fins aleshores, amb la càmera parany, només s'havien detectat exemplars d'aquesta espècie a la vall de Torrelletes. Tot i que, en els últims anys, ja s'havien rebut comunicacions d'observacions a prop del centre urbà i a la carretera Bv-2005, on fins i tot es va detectar un exemplar mort atropellat, el divendres, 4 d'agost del 2023, a prop del pont del Saltador, ja en terme de Sant Vicenç dels Horts.

Segurament ja hi ha una petita població d'aquesta espècie establerta en el nostre entorn.

Fa poc, també amb la càmera parany de l'ANT, s'ha detectat un exemplar a prop del raval Mas.

Va ser, concretament, el divendres, 19 de juliol, amb una fotografia nocturna, al camp situat a prop de la Cooperativa agrícola, per sobre de la riera de can Mas.

A l'esquerra, fotografies de la capçalera del torrent de can Mas.

A sota, fotografia de la zona de la cooperativa.



COMUNICAT DE DEPANA



Segons Depana, des que Espanya va signar el tractat d'adhesió a la UE l'any 1986, havent de complir amb les diferents directives ambientals que s'han anat implementant, les administracions estatals competents no han deixat d'incomplir totalment o parcialment els seus compromisos amb aquestes normes de rang superior i d'obligat compliment. L'Administració ha vulnerat de forma reiterada la Directiva 2009/147/CE a l'hora de posar per davant criteris urbanístics sobre els científics i ambientals per tal de delimitar les zones protegides.

Ara, després de l'aprovació pel govern de la Generalitat de Catalunya, de l'ampliació de la ZEPA Delta del Llobregat ha emès el comunicat que reproduïm a continuació.

L'ampliació de la ZEPA Delta del Llobregat, un primer pas per al compliment de la queixa europea

jul. 29, 2024

Després de 12 anys de feina intensa s'ha aconseguit aprovar una delimitació que cobreix bona part dels espais naturals i agrícoles.

Les entitats consideren que l'espai de la IBA140 Delta del Llobregat és la delimitació més adequada per a la ZEPA ara presentada.

El Govern ha complert només amb un dels quatre requeriments de la Comissió Europea.

Les entitats insten el Govern a complir amb la resta dels requisits i començar amb el procés d'aprovació d'un pla de gestió per al territori de la ZEPA Delta del Llobregat.

Des de les entitats conservacionistes DEPANA i SEO/BirdLife ens congratulem de l'aprovació final de l'ampliació de la Zona d'Especial Protecció per a les Aus (ZEPA) del Delta del Llobregat. Després de 12 anys de feina intensa s'ha aconseguit que s'aprovi una delimitació que cobreix una bona part dels espais naturals i agrícoles que inclouen espècies protegides del Delta del Llobregat.

Tanmateix, i ja entrant a valorar l'ampliació aprovada, tant DEPANA com SEO/BirdLife consideren que l'espai de la IBA140 Delta del Llobregat suposa la delimitació més adequada per a la ZEPA ara presentada. L'inventari d'Àrees Importants per a la Conservació de les Aus i la Biodiversitat està avalat per la jurisprudència del Tribunal de Luxemburg, que n'avalua el caràcter científic i ornitològic, i és considerat i promogut per la Comissió Europea com una eina eficaç a l'hora de la designació de noves ZEPA.

Procés d'infracció

Aquesta ampliació de la Zona d'Especial Protecció per a les Aus és només un dels requeriments que la Comissió Europea va traslladar a l'estat espanyol mitjançant la carta d'emplaçament de febrer de 2021 i aquesta decisió per si sola no dona compliment amb el procediment d'infracció.

Per a poder avaluar el grau actual de compliment amb la Comissió, cal remetre's a la mateixa carta d'emplaçament i directament a les conclusions d'aquesta on la Comissió Europea indica que: l'Estat no ha adoptat les mesures adequades per a evitar la contaminació o el deteriorament dels hàbitats o qualsevol alteració que afecti significativament les poblacions d'espècies d'aus protegides per a les quals va ser designada la ZEPA ES0000146 Delta del Llobregat; ni ha avaluat adequadament les repercussions sinèrgiques de la construcció de tres aparcaments contigus a l'aeroport de Barcelona; ni ha executat les mesures compensatòries establertes per a garantir la coherència global de Natura 2000 malgrat l'impacte negatiu i, finalment, no ha classificat com a ZEPA els territoris més adequats per a la conservació de les espècies d'aus protegides en referència a la IBA ES140.

Per tant, amb l'ampliació de la ZEPA Delta del Llobregat, el Govern de Catalunya compleix tan sols amb un dels quatre condicionants que permetrien, després de l'anàlisi i valoració de la Comissió Europea, el tancament del procediment d'infracció i, per tant, que l'Estat eviti una multa així com una possible retallada de fons comunitaris sobre les actuacions que poguessin afectar l'espai.

Davant d'algunes declaracions expressades en diferents mitjans cal dir que la identificació d'una ZEPA es realitza per criteris ambientals i en cap moment per criteris econòmics, ni molt menys per qüestions polítiques. Es designen després de demostrar una sèrie de valors ornitològics i són aquests valors els que es veuen afectats pels usos i activitats i, fins i tot, pels desenvolupaments que es pretenen executar, i no a l'inrevés.

Per tant, en cap moment la designació d'un espai protegit de la Xarxa Natura 2000 es realitza com a part d'un peatge per a futurs desenvolupaments urbanístics o d'infraestructures, com podria ser l'ampliació de la tercera pista de l'aeroport de Barcelona. La designació es realitza per a conservar valors llistats en els annexos de les Directives Hàbitat i Aus que poden ser consultats públicament.

Pla de gestió

La delimitació d'un espai natural sobre un mapa no n'atura el procés de degradació, per la qual cosa és necessària l'aprovació i el desenvolupament com més aviat millor d'un pla de gestió que, per altra banda i segons la Llei de Patrimoni Natural i de la Biodiversitat, és obligatori.

Aquest pla de gestió, que ha de ser el més participat possible, haurà d'incloure les regles del que es pot fer i el que no, plantejant una avaluació addicional i de reforç a la del procediment d'Avaluació d'Impacte Ambiental dels projectes a executar que afectin de forma directa o indirecta l'espai. També haurà d'identificar els objectius de conservació per als quals s'han de posar en marxa mesures que intentin pal·liar l'estat de conservació desfavorable en què es troben actualment les espècies i els espais naturals del Delta del Llobregat. No podem oblidar que aquest és el requeriment marc en què es fonamenta el procés d'infracció actualment en curs.

Model agrícola

Una part de la degradació dels valors naturals del Delta del Llobregat està lligada al model que actualment s'està imposant en l'agricultura. Cal dirigir el sistema actual cap a una activitat més respectuosa amb els valors presents en el conjunt de l'espai, fent-la compatible amb la conservació d'aquests, alhora que mantenint l'equilibri entre producció i conservació. No és res nou, és el que s'ha estat fent fins fa poc i que ara hauria de ser convenientment "compensat" com un servei ambiental públic per al conjunt de la ciutadania de l'Àrea Metropolitana de Barcelona. Consum ambientalment responsable de proximitat i alta qualitat.

Pressió urbanística

Els projectes urbanístics i les grans infraestructures han estat el principal problema del Delta del Llobregat durant els últims cent anys. Primer es va cimentar tot l'hemidelta nord i van desaparèixer els camps agrícoles de l'Hospitalet de Llobregat. Després l'aeroport de Barcelona, el port i la resta de les infraestructures de l'anomenat Pla Delta, que juntament amb els nous polígons industrials van fer desaparèixer milers d'hectàrees de zones agrícoles i espais naturals.

Ara els grups de pressió del ciment pretenen que ecologistes i agricultors no arribin a un consens per així poder acabar d'urbanitzar els últims racons del Delta. Només l'acció conjunta pot salvar aquest Delta que no és només nostre sinó també de les generacions futures.

Les organitzacions DEPANA i SEO/BirdLife insten el Govern de Catalunya a acabar de complir amb la resta dels requisits que la Comissió Europea va indicar a la carta d'emplaçament. Així mateix, és urgent començar amb el procés d'aprovació d'un pla de gestió per al territori de la ZEPA Delta del Llobregat.

ZEPA DEL DELTA DEL LLOBREGAT

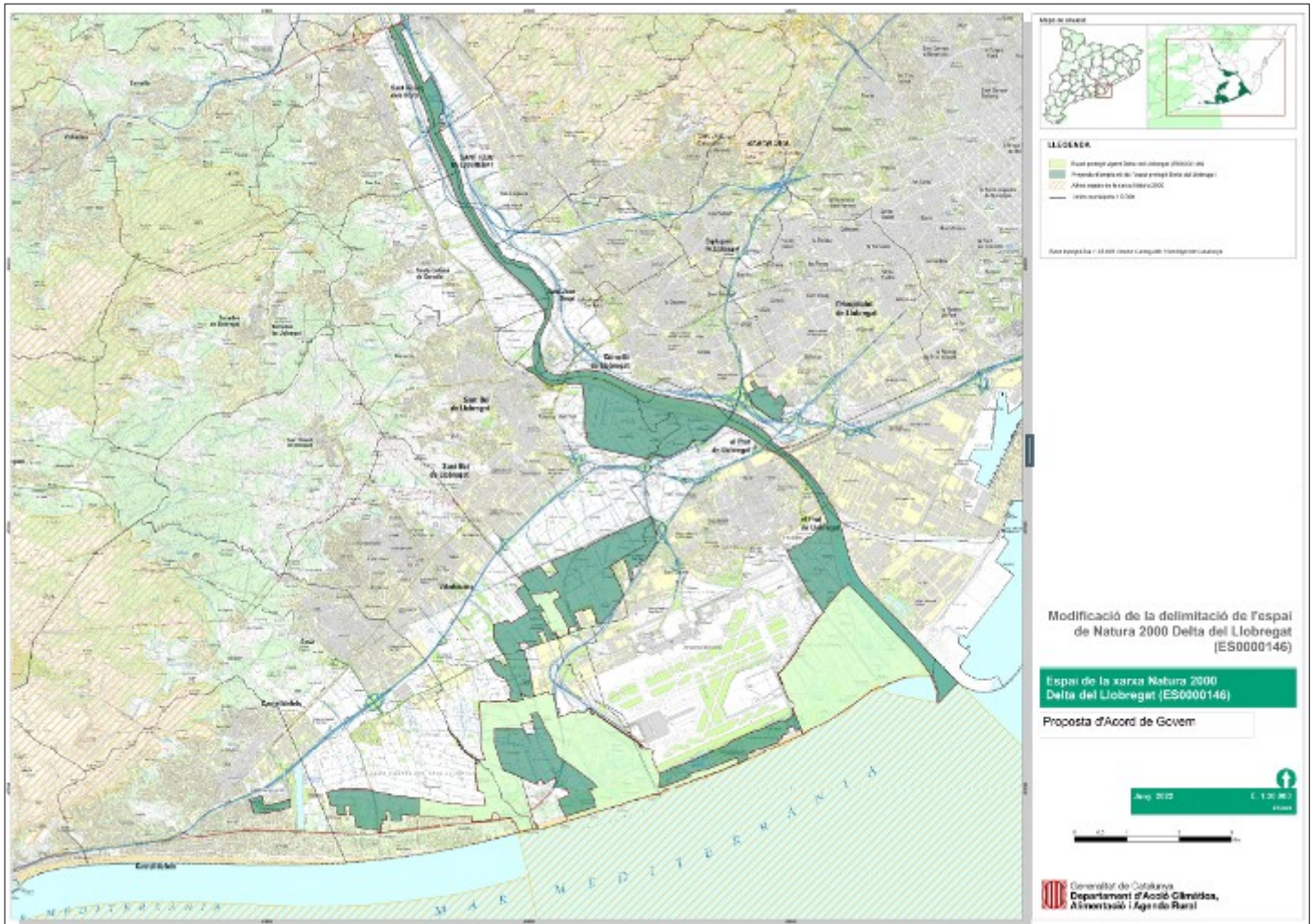
El Govern de la Generalitat de Catalunya va aprovar l'ampliació de la ZEPA del Delta del Llobregat. Es justifica aquesta ampliació com una resposta a la carta d'emplaçament de la Comissió Europea de l'any 2021, que considerava insuficient la superfície protegida davant les obres de desviament del riu Llobregat i les ampliacions del port i l'aeroport. A continuació reproduïm la nota de premsa feta pública pels departaments d'Acció Climàtica, Alimentació i Agenda Rural i de Presidència.

23 juliol 2024

El Govern aprova l'ampliació de la Zona d'Especial Protecció per a les Aus (ZEPA) del Delta del Llobregat

La modificació garanteix la preservació d'uns espais agraris actius i sostenibles, necessaris per a la biodiversitat, i permet compatibilitzar la producció d'aliments amb la conservació i la preservació dels hàbitats i les espècies

El Govern ha aprovat ampliar la Zona d'Especial Protecció per a les Aus (ZEPA) del Delta del Llobregat, proposar l'ampliació del Lloc d'Importància Comunitària (LIC) Delta del Llobregat, que passa a denominar-se Aiguamolls del Delta del Llobregat, i dur a terme un seguit de mesures per garantir el futur del Delta.



Agricultura viable i conservació de la biodiversitat

En concret, la ZEPA s'amplia en 1.472,07 hectàrees (ha), amb una superfície protegida final de 2.407,12 ha, dins els termes municipals del Prat de Llobregat, Viladecans, Sant Boi de Llobregat, Gavà, Santa Coloma de Cervelló, l'Hospitalet de Llobregat, Sant Vicenç dels Horts, Molins de Rei, Cornellà de Llobregat, Sant Joan Despí, Sant Feliu de Llobregat, Castelldefels i Barcelona.

Aquesta modificació dona resposta a una carta d'emplaçament de la Comissió Europea que, l'any 2021, va considerar insuficient la superfície protegida pel fet de no incloure els territoris més apropiats per a la conservació de les aus silvestres, i va instar l'Estat a reforçar les mesures de protecció davant l'impacte de les ampliacions del Port de Barcelona, incloent-hi el desviament de la llera del riu Llobregat, i de l'Aeroport del Prat. Alhora, l'acord determina l'impuls del Govern per tramitar un pla de protecció del medi natural i del paisatge del Delta del Llobregat, centrat en aquests dos espais de la Xarxa Natura 2000, que en garanteixi la gestió adequada.

L'espai protegit del Delta del Llobregat es troba inserit en un paisatge molt transformat per l'acció humana, entremig de grans àrees urbanes, agrícoles i de serveis, on l'espai natural ha quedat com una mostra d'extensió reduïda i molt fragmentada, però on els sòls agrícoles són imprescindible en la seva coherència ecològica i la connectivitat. L'espai protegit és molt atractiu per als visitants, però alhora la pressió humana a la zona és molt alta. L'ampliació recull la necessitat de compatibilitzar l'impuls de les activitats socioeconòmiques que s'hi duen a terme amb la conservació i la preservació dels hàbitats i les espècies. Es tracta d'assegurar una activitat agrícola sostenible que ajudi a garantir-hi i a conservar-hi la biodiversitat, ja que els sòls agrícoles tenen un paper important en la coherència ecològica i en la connectivitat. D'aquesta manera, es preserva el llegat actual del Delta, que incrementa la protecció respecte a la pressió urbanística.

L'interès ornitològic de les zones agrícoles i obertes de la plana deltaica és preceptiu per incloure-les a la ZEPA, tal com esmenta la carta d'emplaçament. En aquestes àrees, hi viuen ocells com el trobat (*Anthus campestris*), el torlit (*Burhinus oedicnemus*), la daurada grossa (*Pluvialis apricaria*), el corriol pit-roig (*Charadrius morinellus*) i la terrorola comuna (*Calandrella brachydactyla*). Aquests ambients, a més, són zones d'alimentació d'altres espècies no estrictament agrícoles, com l'esmerla (*Falco columbarius*), el falcó de la reina (*Falco eleonora*) i el milà reial (*Milvus*

milvus). Les espècies de zones humides també fan servir aquests espais com a zones d'alimentació contigües al seu hàbitat natural, que es troba fragmentat i té una superfície insuficient. Fins i tot l'ampliació de la ZEPA protegeix el territori per a les aus migratòries, que constitueixen més del 98% de les espècies presents al Delta del Llobregat, amb la qual cosa es garanteixen les seves àrees de reproducció, alimentació, muda i hivernada, i també les zones de descans.

Els nous sectors designats com a ZEPA són els següents:

Camps de Cal Nani – Cal Dominguet.

Can Camins.

Les Sorres i els Llanassos.

El Pi Tort.

L'Àfrica.

Paratge Ràfols (conegut també com a Can Sabadell).

Camps de Ca l'Inglada.

Casa Gropa i erms de Burés.

La ribera del Prat i Sant Boi.

Les Marines de l'Hospitalet.

La llera del riu, inclosa com a LIC

L'acord amplia també el LIC en 590,83 ha, de manera que passa a tenir una superfície de 1.556,66 ha. De fet, el Delta de Llobregat esdevé un espai de gran valor ecològic per la presència de diversos hàbitats d'interès comunitari. En destaquen els del litoral, especialment els referents als ambients dunars, incloent-hi les pinedes de pins mediterranis, catalogades com a prioritàries per la Directiva europea que regula la conservació dels hàbitats naturals i de la fauna i la flora silvestres. Cal destacar que l'ampliació del LIC comportarà una protecció de més del 56% de l'hàbitat de les depressions humides interdunars, del 47% de les dunes movents del cordó litoral amb borbó i del 13% de les dunes amb pinedes de pi pinyer o de pinastre.

La proposta incorpora la llera del riu Llobregat entre la desembocadura i el pont de la carretera N-340 (Molins de Rei – Sant Vicenç dels Horts) com a ZEPA i LIC. Això aporta una extensió rellevant d'espais fluvials amb ambients de ribera i una presència important d'ocells que empren aquest tram del riu de forma complementària a les zones humides del Delta, alhora que esdevé un element clau per a la connectivitat biològica del territori.

Els nous sectors proposats com a ZEPA i LIC són:

El tram del riu Llobregat des del pont de Mercabarna fins a la desembocadura del riu.

L'Illa; la bassa de desguàs del canal de l'aviació; la zona central del parc litoral del Prat.

La platja del Prat.

La Roberta.

L'aquarterament aeri del Prat - ACAR el Prat (colònia militar).

La pineda de les Filipines.

L'ampliació de Can Sabadell.

L'ampliació del Remolar.

La Murtra i la Murtrassa.

El tram superior del riu Llobregat (entre el pont de Mercabarna i el pont de l'N-340).

La pineda de Gavà.

L'Olla del Rei.

Proposta integral dialogada

Abans de la tramitació pública de la proposta, es va dur a terme un procés participatiu amb els agents territorials afectats per la nova delimitació, dividit en dues fases. La primera es va desenvolupar l'abril de 2021 amb els ens locals, i la segona, des de la tardor de 2021 fins a l'actualitat, amb els actors territorials i les entitats ambientals.

La Generalitat ha mantingut un diàleg constant amb els sectors afectats. S'han mantingut reunions amb els sindicats agraris UP i JARC, i amb entitats del sector ambiental, com Ecologistes de Catalunya, SEO/Birdlife i la Xarxa per a la Conservació de la Natura (XCN). Des de l'inici s'ha estat buscant una proposta integral, entenent que el procés no era fàcil i que calia trobar l'encaix per a una gestió coordinada entre els espais protegits i els espais no protegits i, sobretot, un model de treball que preveïés l'activitat agrària sostenible com un model de futur, per protegir el Delta de la pressió de la urbanització excessiva.

En les reunions es va facilitar tota la documentació de la proposta i es va demanar que fessin retorn amb les aportacions que consideressin oportunes. Durant les dues fases es van dur a terme reunions generals amb tots els actors i d'altres d'específiques amb aquells que ho van sol·licitar.

Garanties de futur

L'acord de Govern disposa que s'iniciï, com a màxim el tercer trimestre de l'any 2024, la redacció i la tramitació del Pla de protecció del medi natural i del paisatge de l'espai Delta del Llobregat, com a espai inclòs en el Pla d'espais d'interès natural. A més, preveu l'impuls d'un seguit de mesures per garantir-ne el futur. Destaca el fet d'assegurar, amb la participació de tots els agents del territori, que les futures actuacions garantiran la recuperació de la biodiversitat, la promoció, la diversificació i la modernització de l'activitat agrària sostenible i de proximitat, la millora de la qualitat de les masses d'aigua i de les infraestructures hídriques i de reg, i l'equilibri de la seva diversitat funcional. També inclou l'impuls d'un espai de cogovernança conjunt, integrador, en què participi el món local, agrari, ambiental i comunitari, per treballar, definir i construir una estratègia compartida per al Delta del Llobregat, entès com un sol sistema d'espais oberts.

Alhora, es fomentaran els ajuts públics i les inversions necessaris perquè els productors agraris del Delta puguin modernitzar les infraestructures agràries i ambientals, existents i futures, que millorin la resiliència i l'estat de conservació del Delta del Llobregat i la seva capacitat de producció d'aliments. A més, s'hi promourà la innovació i la intensificació sostenible, especialment en els sistemes de producció d'aliments eficients i d'alt valor natural, així com mecanismes de comercialització que afavoreixin el comerç i la venda de proximitat i l'increment de les rendes generades per les explotacions agràries.

Abans del final de 2025 caldrà elaborar la cartografia i la caracterització dels espais agraris situats en l'àmbit de la ZEPA a fi d'incorporar-los al mapa de sòls de Catalunya, amb la finalitat de preservar i protegir els espais agraris. Des d'ara, i en el termini màxim de dos anys, caldrà dur a terme els tràmits per redactar el Pla territorial sectorial agrari específic del Parc Agrari del Baix Llobregat. També es promourà la revisió del Pladegestió i desenvolupament del Parc Agrari del Baix Llobregat, per actualitzar les grans actuacions que assegurin el desenvolupament de l'activitat, la millora de les condicions ambientals i la potenciació dels valors d'aquest territori, i per participar-hi activament.

Finalment, s'impulsarà la integració dels diversos instruments d'ordenació del Delta del Llobregat per preservar el sistema deltaic, tant des del punt de vista ambiental i agrari com ciutadà, d'agressions urbanístiques que en comprometin el futur.

CALENDARI DE REUNIONS I ACTIVITATS DE L'ANT

Dilluns, 26 d'agost del 2024, a les 20,30 hores, a la masoveria de can Sostres. **Reunió del grup d'ornitologia.**

Dilluns, 26 d'agost del 2024, a les 21 hores, a la masoveria de can Sostres. **Reunió de junta directiva.**

Les reunions de la junta directiva de l'ANT són obertes a la participació de tots els membres de l'associació, amb veu i sense vot.
Les reunions del grup d'ornitologia són obertes a la participació de totes aquelles persones que tinguin interès en el món de les aus.

ACTIVITATS DE L'ANT

Dissabte, 31 d'agost. Finalitza el termini per respondre a les dues fotografies corresponents al mes d'agost del **23è Concurs d'identificació fotogràfica d'aus**. Si voleu participar en aquest concurs demaneu de rebre les fotografies per correu electrònic a l'adreça: salssergi@gmail.com

Diumenge, 22 de setembre, a les 16 hores, a can Sostres. **Seguiment de la migració al turó de Bruguera.** Lloc de trobada per compartir cotxe al parc de can Sostres. Activitat oberta a totes les persones interessades.

ÀGUILA CUABARRADA

Aquest estiu s'han rebut diverses comunicacions d'observacions d'Àguila cuabarrada (*Aquila fasciata*) en el nostre entorn.



Arnau Gelpí va comunicar l'observació de 2 exemplars el diumenge, 23 de juny, a les 13,15 hores, al raval Mas.

Tomás Blasco va observar 2 exemplars el diumenge, 30 de juny, a les 18,25 hores, sobrevolant can Roig.

Júlia Olivella també va observar 2 exemplars el dimarts, 2 de juliol, al migdia, sobrevolant can Coll.

Fotografies de Tomás Blasco.

POLLS CAIGUTS DEL NIU I ANIMALS FERITS

Als membres de l'ANT sovint ens demanen consell sobre els casos de polls caiguts del niu o animals ferits. En el cas de joves que comencen a volar és millor no tocar-los del lloc on són, generalment encara són atesos pels pares. Si estan en un lloc no recomanable on poden ser depredats per gats i gossos o poden ser víctimes d'accident, només cal posar-los en un lloc elevat on estiguin fora de risc.

En cas necessari es pot trucar al telèfon **93.574.00.36** del servei central dels agents rurals que el passarien a recollir, o bé portar-lo al Centre de Recuperació que tingueu més a prop.

En l'últim cas consultat la persona col·laboradora va informar de que, a proposta del centre de recuperació, havia dipositat l'exemplar a l'Hospital Veterinari Molins, a Sant Vicenç dels Horts, que és obert les 24 hores del dia, els 365 dies de l'any, on passen a recollir-los els agents rurals. Donem l'adreça d'aquest centre privat perquè és el lloc més a prop on es poden deixar.

HOSPITAL VETERINARI MOLINS

Polígon Industrial Molí dels Frares, Carrer B, Nau 27, a prop de la Comissaria dels Mossos d'Esquadra.
08620-Sant Vicenç dels Horts hospital@hvmolins.com T. 936685753

Els centres següents pertanyen al Departament de Medi ambient de la Generalitat de Catalunya. Disposen de tot el necessari per a la recuperació i, si és possible, s'encarreguen de la seva posterior reintroducció.

CENTRE DE RECUPERACIÓ DE TORREFERRUSSA

Crta. Sabadell / Sta. Perpètua Km 4,5
08130 Sta. Perpètua de Mogoda (Barcelona) – Tel.- 935600052

CENTRE DE RECUPERACIÓ DE VALLCALENT

Camí de Vallcalent, 63
25003 Lleida – Tel.- 973267990

CENTRE DE RECUPERACIÓ DEL PARC NATURAL DELS AIGUAMOLLS DE L'EMPORDÀ

Mas del Cortalet – 17486 Castelló d'Empúries (Girona) Tel.- 972454222

CENTRE DE RECUPERACIÓ DEL PARC NATURAL DEL DELTA DE L'EBRE

Plaça 20 de maig s/n - 43580 Deltebre (Tarragona) – Tel.- 977489511



MAPA D'ACCÉS A TORREFERRUSSA