


## ASSEMBLEA GENERAL ORDINÀRIA DE L'ANT



3 de gener del 2019

Benvolúda col.laborador/a d'ANT,

Us convoquem a l'Assemblea General Ordinària de l'Associació Naturalista Torrellenca que es celebrarà el dilluns, 4 de febrer del 2019, a les nou del vespre (21 hores), al local social de l'entitat, a can Sostres, a Torrelles de Llobregat, amb el següent

**ORDRE DEL DIA:**

- 1r.- Lectura i aprovació de l'acta de l'última assemblea ordinària.
- 2n.- Presentació de l'estat de comptes del 2018.
- 3r.- Resum de la feina feta el 2018.
- 4t.- Programació i objectius per al 2019.
- 5è.- Renovació de la junta.
- 6è.- Precs i preguntes.

Esperant la vostra assistència, per tal d'aconseguir millorar el funcionament de la nostra associació i el futur ambiental del nostre entorn, us saludem atentament.

La junta directiva

**assemblea  
general  
ordinària de  
l'**



**dilluns, 4 de febrer del 2019  
a les 21 hores  
a can Sostres**

**us hi esperem**

El dilluns, 4 de febrer del 2019, a les 9 del vespre (21 hores), al local social de l'entitat, a can Sostres, a Torrelles de Llobregat, hi ha convocada l'Assemblea General Ordinària de l'Associació Naturalista Torrellenca, amb el següent ordre del dia:

- 1r. Lectura i aprovació de l'acta de l'última assemblea ordinària.
- 2n. Presentació de l'estat de comptes del 2018.
- 3r. Resum de la feina feta el 2018.
- 4t. Programació i objectius per al 2019.
- 5è. Renovació de la junta.
- 6è. Precs i preguntes.

Enguany toca renovar la junta que, segons

els estatuts de l'entitat, cal fer cada cinc anys.

Us demanem la vostra assistència a l'assemblea per aportar noves idees, projectes i activitats.

També cal recordar que l'acta fundacional de la nostra associació es va signar el dilluns, 8 de novembre del 1999, i, per tant, a finals d'aquest any es compliran els 20 anys.

## CAIXES NIU



El dissabte, 26 de gener, al matí, es va fer la tercera sortida de camp per canviar les caixes niu.

En total s'han canviat 29 caixes niu en sis zones.

Com ja es va informar en el número anterior, la primera sortida es va fer el diumenge, 16 de desembre, en la qual es canviaren les caixes niu de tres zones, però amb el nombre més gran.

Quan es programin les sortides de camp per controlar la nidificació ja es convocaran, a més dels membres del grup d'ornitologia, als participants en el taller de construcció de les caixes niu que es realitzà el dissabte, 10 de novembre, de l'any passat.

# COL·LECCIÓ DOCUMENTS D'ANT

Acompanyem com sempre aquest full informatiu amb un document, el número 201 dins de la col·lecció, que porta el títol "L'esquinçament dels vergers submergits a la Mediterrània. L'impacte del fondeig sobre la posidònia a les Illes Balears".

El Grup Balear d'Ornitologia i Defensa de la Naturalesa (GOB) des de fa temps organitza campanyes en defensa de les praderies de Posidònia a l'entorn de les illes Balears.

Per confeccionar aquest document hem recollit l'article de Balma Albalat, publicat al número 99 de la revista Mètode, amb el títol "L'esquinçament dels vergers submergits a la Mediterrània. L'impacte del fondeig sobre la posidònia a les Illes Balears".

A continuació reproduïm un fragment extret del web del Consell Insular de Formentera de la informació sobre un projecte del govern de protecció de les praderies de posidònia.



## Save Posidonia Project



### La Posidònia Oceànica

És una planta marina, i no una alga, que té arrel, tija, fulles, fruites i flors. Forma praderies entre la superfície i els 40 metres de profunditat en aigües de gran qualitat com les de Formentera. És una espècie endèmica a la Mediterrània i des de 1999 específicament la praderia del Parc Natural de ses Salines d'Eivissa i Formentera va ser declarada Patrimoni de la Humanitat.

La Posidònia representa un dels valors naturals més importants de l'illa, ja que exerceix una funció important en la filtració dels sediments donant així una transparència única, contribueix a mantenir la qualitat i oxigenació de l'ecosistema submarí on més de 400 espècies de plantes marines i 1.000 espècies d'animals marins s'alimenten i crien; Moltes d'elles utilitzades en la gastronomia balear i, finalment, les bermes de Posidònia a la sorra eviten l'erosió de les platges.



Fotografia: Manu San Félix

### Extensió de la Posidònia

La Posidònia crea extenses praderies que entapissa els fons marins, constituint un ecosistema de gran bellesa que possibilita el desenvolupament d'activitats recreatives com el busseig i el snorkel. Per tot això, es pot afirmar que la contribució d'aquesta espècie, tant al manteniment de la qualitat ambiental i de les aigües, com la seva contribució a l'economia de l'arxipèlag balear, és vital.

Les Illes Balears tenen una extensió de 55.795 hectàrees de praderia de Posidònia, de les quals 7.650 hectàrees corresponen a les aigües de Formentera. Això es tradueix en 76,5 milions de metres quadrats a protegir només a Formentera.

Font: IUCN. Distribució de la posidònia oceànica en groc



### Amenaces

- L'anclatge de moltíssimes embarcacions de les quals les àncores i cadenes deterioren el fons marí.
  - La contaminació marina, principalment la d'origen terrestre, com les plantes de tractament d'aigües residuals, que produeixen terbolesa i impedeixen que traspassi la llum, la qual cosa dificulta la supervivència de la planta.
  - Els abocaments d'aigües de sentina (aigües residuals, olis i hidrocarburs) de tot tipus d'embarcacions o bucs.
  - L'extracció de sorra i dragatges en els ports, molls i embarcadors de la costa.
- La presència d'espècies invasores com la *Caulerpa taxifolia* que estan guanyant terreny a la Posidònia.
  - Pràctiques pesqueres que destrueixen el fons marí.
  - L'augment de la temperatura de l'aigua pel canvi climàtic.

### Accions de Save Posidonia Project

1. Apadrinar metres quadrats de Posidònia
2. Converteix-te en col·laborador oficial del Save Posidònia Project
3. Publicita els principis de sostenibilitat adoptats per a la conservació de la Posidònia
4. Gaudeix del marxandatge Save Posidònia Project
5. Especial HORECA Formentera





## RECULL DE PREMSA

Acompanyem aquest full informatiu amb un recull de premsa, el número 119 dins de la col·lecció, que porta el títol “**Objectius del reciclatge de residus sòlids urbans per al 2020**”.

Es tracta d'informacions recollides del diaris El Punt Avui, Ara, El Periódico i del digital El Món, referents a l'entrada en vigor el 2020 del percentatge de reciclatge obligatori del 50% per a tots els municipis de la Unió Europea.

A continuació reproduïm dues informacions del web de l'Agència de Residus de Catalunya.

### **La plataforma Residus Municipals publica el seu primer butlletí**

**El butlletí permet posar-se al dia de les bones pràctiques i informa de l'actualitat sobre la gestió dels residus.**

25/01/2019

La Plataforma Residus Municipals ja ha emès el seu primer butlletí, per estar al dia de les actuacions i notícies més destacades sobre la gestió de residus que es fa arreu del territori. Mitjançant el butlletí s'informa de l'actualitat del sector i es donen a conèixer algunes actuacions que han estat recollides al web des del seu naixement el 2016.

En el primer butlletí es destaca l'aparició de la "Guia d'experiències de referència per a la implantació de la recollida selectiva de residus municipals". Aquesta guia aporta informació i conceptes rellevants a l'hora de dissenyar, implementar i millorar els sistemes de recollida selectiva de residus i vol ser una eina útil per a la reflexió conjunta al voltant dels sistemes innovadors, de les seves potencialitats, forteses i febleses.

Residus Municipals va ser creat com a eina per a facilitar l'intercanvi de coneixement entre municipis i els agents del sector i posar a disposició dels professionals eines per a l'assoliment dels Objectius 2020. A la pàgina web [www.residumunicipals.cat](http://www.residumunicipals.cat) s'hi pot trobar un ampli i actualitzat recull d'actuacions i bones pràctiques adoptades en prevenció, minimització i reutilització de residus, així com tota la informació rellevant sobre la seva gestió.

PLATAFORMA  
**RESIDUS**  
**MUNICIPALS**  
EINES PER A LA MILLORA DE LA GESTIÓ

EL BUTLLETÍ MENSUAL  
PER MILLORAR LA GESTIÓ  
DELS RESIDUS MUNICIPALS



### **L'Agència de Residus de Catalunya presenta sis candidatures al X Premi Europeu de la Prevenció de Residus**

**Hi participen les activitats organitzades durant la desena Setmana Europea de la Prevenció de Residus, celebrada entre el 17 i el 25 de novembre de 2018**

**Durant la Setmana, 265 entitats van realitzar a Catalunya més de mil activitats sobre prevenció de residus a 37 comarques**

**La cerimònia de lliurament de Premis serà a Brussel·les a finals de maig**

23/01/2019

L'Agència de Residus de Catalunya (ARC) ha presentat sis projectes catalans a la X edició del Premi Europeu de la Prevenció de Residus, que es donarà a conèixer en una cerimònia a finals de maig a Brussel·les. La selecció s'ha fet tenint en compte la relació de l'activitat amb els eixos de la Setmana Europea de la Prevenció de Residus (EWWR), celebrada el novembre passat: l'originalitat de la proposta, el seu caràcter innovador, l'adaptabilitat a d'altres contextos regionals o locals, la mobilització del públic objectiu i la durada.

El Premi Europeu de la Prevenció de Residus vol distingir aquelles iniciatives realitzades en el marc de la X Setmana Europea de la Prevenció de Residus, que en aquesta passada edició es va dur a terme a 32 regions i durant la qual es van organitzar 14.371 activitats arreu d'Europa.

# 18è CONCURS D'IDENTIFICACIÓ FOTOGRÀFICA D'AUS

Us comuniquem que aquest mes de gener ha començat la 18a edició del CONCURS D'IDENTIFICACIÓ FOTOGRÀFICA D'AUS que organitza l'ANT.

Aquest concurs és, actualment, el de més llarga tradició existent a Catalunya en la seva especialitat.

Si hi voleu participar només heu de ser membre de l'ANT i demanar que us envii les fotografies per correu electrònic Sergi Sales, ornitòleg i anellador expert. Hi podeu contactar a l'adreça [salessergi@gmail.com](mailto:salessergi@gmail.com).

A continuació reproduïm les dues fotografies del gener, a les quals es podia respondre fins el 31 de gener, i, a sota, les notes d'en Sergi Sales, amb la informació bàsica del concurs.



*Benvinguts a una nova edició del concurs que organitzem des de l'ANT.  
Les bases són les mateixes de cada any, però faig un breu resum:*

*\* cal fer-se soci d'ANT*

*\* s'enviaran 2 dues fotos cada mes*

*\* es faran 3 proves extres que puntuen un total de 2 punts cadascuna, al llarg de l'any*

*\* un encert valdrà 2 punts, si només fiquem el gènere i l'encertem val 1 punt, però si fiquem el nom sencer i es falla no suma cap punt, però tampoc resta*

*\* cal contestar per correu electrònic o missatge abans de final de mes*

*\* per assolir el premi final cal fer acte de presència a la Final que es farà el mes de desembre al local de l'ANT*

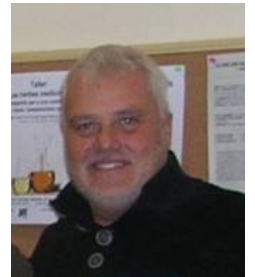
*\* hi ha 1er i 2on premi, i un premi especial a la "Constància" a sortejar entre aquells que hi hagin participat tots els mesos*

*Per qualsevol dubte em teniu a la vostra disposició.*

*Si coneixeu algú que li pugui interessar.....*

*Molta sort a tothom.*

*Sergi Sales*



Amb data del 27 de gener, ja s'han enviat les fotos corresponents al mes de febrer. Adjuntem la nota d'en Sergi.

Bona nit

Adjunto ja les fotos corresponents al mes de febrer ja que ara marxo uns dies i potser no tingui connexió amb normalitat.

Recordeu de contestar abans de finalitzar el mes de febrer.

Per cert, recordatori per aquells/es que no hagueu contestat les fotografies del mes de gener....

Molta sort a tothom.

Sergi Sales



A la pàgina següent publicuem les bases del concurs.

---

## BASES DEL 18è CONCURS D'IDENTIFICACIÓ FOTOGRÀFICA D'AUS

---

1. S'enviaran per correu electrònic, cada mes, dues fotografies des del gener al desembre del 2019.
2. Les respostes han de ser presentades abans de l'últim dia de cada mes. Cal presentar-les via e-mail a l'adreça [salessergi@gmail.com](mailto:salessergi@gmail.com).
3. Al mes de desembre, en l'acte final del concurs, al qual és imprescindible assistir per optar als premis i recollir-los, es concursarà en directe sobre deu fotografies, fins a completar, sumant-hi les vint-i-quatre anteriors, el nombre de trenta-quatre.
4. En el cas de les fotografies publicades cada mes, es puntuarà amb dos punts cadascuna de les fotografies encertades si s'ha especificat bé l'espècie amb el nom comú en qualsevol idioma o el científic, i es puntuarà amb un punt cadascuna de les fotografies encertades si s'ha donat la resposta correcta només amb el gènere.
5. En el cas de les deu fotografies fetes públiques en l'acte de lliurament dels premis, en el mes de desembre, es puntuaran amb 0,25 punts, per cada fotografia, si s'ha encertat el nom de l'espècie i caldrà donar les solucions en el temps màxim de dos minuts per fotografia.
6. A més cada tres mesos (març, juny i setembre) es farà una activitat sorpresa (foto extra, itinerari virtual, concurs virtual, cants...) que serà puntuat amb dos punts extres de la forma en que s'indicarà prèviament.
7. Tots els ocells del concurs han estat citats a la nostra regió ornitològica i biogeogràfica, el paleàrtic occidental.
8. La participació és oberta a qualsevol membre de l'ANT. Si alguna persona aliena a l'ANT hi vol participar cal que lliuri el corresponent full d'inscripció amb la domiciliació bancària, quan comenci a concursar, i faci efectiu el pagament de la quota anual.
9. La persona que hagi guanyat el concurs com a primer classificat en una de les seves edicions no podrà participar en l'edició immediatament posterior.
10. La classificació serà publicada per e-mail als concursants, al web i al full informatiu de l'entitat.
11. Les fotografies, si no s'han rebut, es podran demanar per e-mail a l'adreça [salessergi@gmail.com](mailto:salessergi@gmail.com) i es podran consultar al web de l'ANT.
12. S'atorgaran dos premis als dos primers classificats. En cas d'empat, després de la prova en directe, en qualsevol dels dos primers premis, es farà una altra prova de quatre fotografies en directe i, així, successivament, fins a desfer l'empat.
13. S'atorgarà un tercer premi a la constància que es sortejarà entre tots els altres concursants que hagin respost durant els dotze mesos i assisteixin a l'acte final de lliurament dels premis.
14. També es lliurarà un petit obsequi a tots els concursants que assisteixin a l'acte final de lliurament dels premis en agraïment a la seva participació.
15. L'organització es reserva el dret de modificar els terminis de presentació de fotografies i de recepció de respostes durant tot l'any, així com de precisar aquells aspectes que durant el transcurs del concurs no es vegin prou clars.

---

## PREMIS DEL 18è CONCURS D'IDENTIFICACIÓ FOTOGRÀFICA D'AUS

---

<b>1r Premi:</b>	<b>Material ornitològic valorat en 60 euros + obsequis.</b>
<b>2n Premi:</b>	<b>Material ornitològic valorat en 30 euros + obsequis.</b>
<b>Premi a la constància:</b>	<b>Material ornitològic valorat en 18 euros + obsequis.</b>

Aquests tres premis, per als dos primers classificats del concurs i el tercer que es sorteja, es lliuraran mitjançant vals de compra de material ornitològic. Caldrà que els concursants classificats passin a recollir-los personalment a l'acte de lliurament i els vals caducaran als tres mesos del seu lliurament.

Tots els concursants, que no s'hagin classificat com a primer i segon, i que hagin participat de forma ininterrompuda durant els dotze mesos que dura el concurs participaran en el sorteig per a obtenir el premi a la constància.

Tots els participants en el concurs, només pel fet de ser-ho i d'assistir a l'acte de lliurament dels premis, tindran dret a recollir un petit obsequi d'agraïment a la seva participació.

---



# OBSERVACIONS ORNITOLÒGIQUES

Aquestes són les observacions del gener del 2019 de les quals hem rebut comunicació.

**Corbmarí gros** (*Phalacrocorax carbo*) (1 ex.) observat a Catalunya miniatura cabussant-se a l'estany.  
Divendres, 25 de gener del 2019, a les 18 hores.  
Observador: Vicenç Roig

**Bitxac comú** (*Saxicola torquatus*) (2 ex.) observats a l'esplanada de can Balasc de baix.  
Divendres, 25 de gener del 2019, a les 17 hores.  
Observador: Vicenç Roig

**Titella** (*Anthus pratensis*) (3 ex.) observats a l'esplanada de can Balasc de baix.  
Divendres, 25 de gener del 2019, a les 16,30 hores.  
Observador: Vicenç Roig

**Pinsà comú** (*Fringilla coelebs*) (1 ex) fotografiat a can Güell.  
Divendres, 25 de gener del 2019, a les 8,13 hores.  
Observadora: Isabel Mora

**Pardal de bardissa** (*Prunella modularis*) (1 ex) observat darrera de can Reinal.  
Dissabte, 19 de gener del 2019, a les 10,10 hores.  
Observadors: Rosa Simon i Pep Domènech

**Durbec** (*Coccothraustes coccothraustes*) (1 ex.) observat davant de can Reinal.  
Dissabte, 19 de gener del 2019, a les 9,25 hores.  
Observadors: Rosa Simon i Pep Domènech

**Puput** (*Upupa epops*) (1 ex.) observat en una antena davant ca la Flora.  
Dissabte, 19 de gener del 2019, a les 9,25 hores.  
Observadors: Rosa Simon i Pep Domènech

**Picot garser petit** (*Dendrocopos minor*) (1 ex.) observat en un arbre de ribera a prop de la benzineria.  
Dissabte, 19 de gener del 2019, a les 9 hores.  
Observadors: Rosa Simon i Pep Domènech

**Picot garser petit** (*Dendrocopos minor*) (1 ex.) observat a can Roig.  
Diumenge, 13 de gener del 2019, a les 11,05 hores.  
Observador: Tomás Blasco

**Corbmarí gros** (*Phalacrocorax carbo*) (1 ex.) observat sobrevolant el casc urbà des de la plaça de l'ajuntament.  
Dissabte, 12 de gener del 2019, a les 9,53 hores.  
Observador: Tomás Blasco

**Puput** (*Upupa epops*) (1 ex.) observat a can Roig.  
Dissabte, 12 de gener del 2019, a les 13,30 hores.  
Observador: Tomás Blasco

**Corb** (*Corvus corax*) (1 ex) observat a can Nicolau.  
Divendres, 11 de gener del 2019, a les 17,16 hores.  
Observador: Tomás Blasco

**Xoriguer** (*Falco tinnunculus*) (1 mascle + 1 femella) a la paret de l'església.  
Dimarts, 8 de gener del 2019, a les 10,45 hores.  
Observador: Emili Roig

**Grua** (*Grus grus*) (4 ex) observats i fotografiats a la serra de can Ros.  
Dilluns, 7 de gener del 2019, a les 13,22 hores.  
Observador: Tomás Blasco

**Aligot comú** (*Buteo buteo*) (2 ex) observats a can Ràfols.  
Dilluns, 7 de gener del 2019, a les 12,13 hores.  
Observador: Tomás Blasco

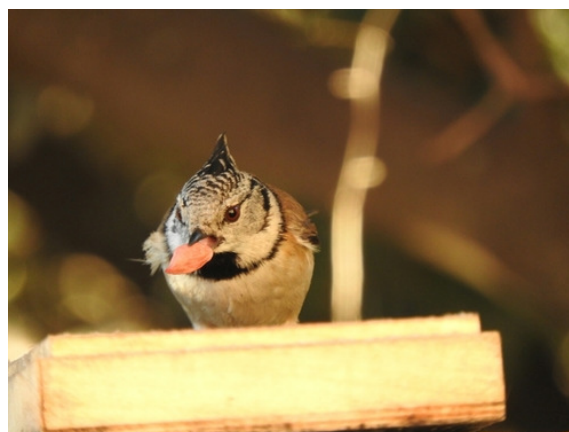
**Pardal de bardissa** (*Prunella modularis*) (1 ex) observat a can Ràfols.  
Dilluns, 7 de gener del 2019, a les 12 hores.  
Observador: Tomás Blasco

**Falcó pelegrí** (*Falco peregrinus*) (1 ex) observat a can Nicolau.  
Diumenge, 6 de gener del 2019, a les 17,32 hores.  
Observador: Tomás Blasco

**Mallerenga emplomallada** (*Lophophanes cristatus*) (1 ex) fotografiat en una menjadora a can Güell.  
Diumenge, 6 de gener del 2019, a les 9,24 hores.  
Observadora: Isabel Mora

**Pardal de bardissa** (*Prunella modularis*) (1 ex) observat a l'hort de la font del Cucut.  
Dimarts, 1 de gener del 2019, a les 11,30 hores.  
Observador: Vicenç Roig

**Sit negre** (*Emberiza cia*) (1 ex) observat a l'hort de la font de cal Perruca.  
Dimarts, 1 de gener del 2019, a les 10 hores.  
Observador: Vicenç Roig



## MENJADORES PER ALS OCELLS A L'HIVERN



A la tardor i a l'hivern, és quan arriben els ocells hivernants provinents del nord d'Europa que s'allunyen dels freds més rigorosos en busca d'aliment. També és el temps més adequat per posar menjadores a l'abast dels ocells.

Si es vol ajudar, amb una aportació d'aliment suplementari, als ocells i, alhora, es vol gaudir de la seva presència propera per observar-los, és un bon moment per posar les menjadores.

Se'ls hi pot proporcionar l'aliment per a ocells que es ven normalment en les graneries. És molt efectiu el cacauet cru. Recordeu que l'aliment no pot ser salat ni torrat.

Des de fa uns quants anys, el grup d'ornitologia comprava de forma col·lectiva cacauet cru sense closca, però l'any passat ja es va arribar a un acord amb la botiga de la cooperativa agrícola perquè aquesta subministrés al detall l'aliment per als ocells. S'hi pot comprar cacauet cru o gra.

Lluers (*Carduelis spinus*) i Mallerenga blava (*Cyanistes caeruleus*) en una menjadora amb cacauet.

## CATÀLEG D'ARBRES SINGULARS



Ametller (*Prunus dulcis*) del darrera de la Societat.

El diumenge, 27 de gener, alguns membres de l'ANT visitaren l'Ametller de darrera la Societat, al casc urbà de Torrelles de Llobregat per fer la fitxa corresponent i incloure'l a la nova edició del Catàleg d'arbres singulars local.

Us tornem a recordar que és oberta la possibilitat de proposar algun exemplar o grup d'arbres per incloure'ls en aquesta nova edició.

Us demanem que si algun exemplar d'arbre us ha cridat l'atenció i el considereu mereixedor de figurar dins del catàleg, per qualsevol característica: mides, espècie, situació, edat, forma, història ..., el proposeu com a candidat.

Totes les propostes rebudes seran estudiades per la comissió redactora del nou catàleg i, si fos escaient, es realitzaria la nova fitxa i s'inclouria a la nova edició.

Per fer la proposta d'una manera més fàcil, ens podeu enviar un correu electrònic amb una fotografia, si la teniu, la seva situació i les característiques per les quals es proposa, a la nostra adreça:

[ant.laformiga@gmail.com](mailto:ant.laformiga@gmail.com)

## FRANGES PERIMETRALES DE LES ZONES URBANES

Ens fem ressò de les feines de protecció dels nuclis urbans amb el desbrossament de les franges perimetrals. Reproduïm la informació del web municipal.

### En marxa nous treballs de neteja a les franges perimetrals

Hi ha previstes diferents actuacions a les urbanitzacions de Can Guey, Can Güell i Raval Mas

03/01/2019



Durant el desembre, van començar diferents projectes de manteniment de les franges perimetrals de les urbanitzacions de Can Guey i Can Güell i de tot el perímetre de Raval Mas. Està previst que aquestes intervencions s'allarguin durant tot el mes de gener. A més de la neteja de les franges perimetrals, també es realitzaran treballs de manteniment de les zones verdes municipals de Can Guey i Can Güell, així com actuacions de neteja dels passos de les torrenteres per on baixa l'aigua a Can Guey.

En total, s'actuarà sobre 18 hectàrees de massa forestal amb l'objectiu de continuar amb el projecte de prevenció d'incendis que es va iniciar l'any 2016. Les diferents intervencions programades consistiran en la desbrossada selectiva del sotabosc, la poda dels arbres que es troben en peu i la tala i el trossejament d'aquell arbrat que està mort, en mal estat o inclinat i comporta un risc de caiguda. El cost del projecte és de 45.852,17 euros, dels quals prop de 25.000 euros estan subvencionats per la Diputació de Barcelona.

# PLUVIOMETRIA LOCAL

En Josep Olivella ens passa la taula amb les seves dades de la pluja recollides a casa seva des de l'any 1988. Per tant són dades recollides durant 31 anys

A la pàgina següent també reproduïm tres gràfiques. Una amb les mitjanes mensuals. La segona amb el total de litres acumulats anualment i una línia de tendència lleugerament descendent. I l'última ens mostra la variació de la mitjana anual acumulada.

## PRECIPITACIONS ( l/m2) TORRELLES DE LLOBREGAT 1988-2018

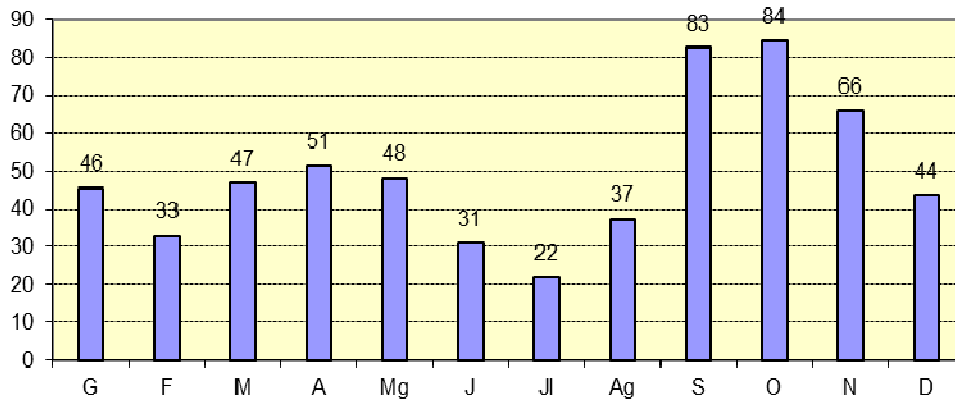
- c/ Martí Mas, 10-12

Any / mes	G	F	M	A	Mg	J	Jl	Ag	S	O	N	D	Total anual	Mitjana anual acumulada
88	139	0	0	61	59	39	1	10	76	65	243	2	695	695
89	1	9	33	67	11	21	2	94	62	16	109	27	452	574
90	11	6	9	48	45	50	10	34	74	179	71	26	563	570
91	65	53	121	33	93	2	7	66	54	77	70	104	745	614
92	43	8	23	24	96	98	83	50	29	64	2	15	535	598
93	0	41	86	71	45	19	16	54	282	44	7	0	665	609
94	26	42	29	40	50	10	1	2	211	210	46	4	671	618
95	15	15	2	53	36	36	0	121	131	24	43	129	605	616
96	127	29	31	85	79	106	0	49	45	121	199	149	1020	661
97	134	0	15	97	6	62	26	53	43	29	57	93	615	657
98	118	6	9	22	16	11	3	48	87	57	2	136	514	644
99	67	0	14	28	43	11	7	9	185	90	52	4	510	633
0	10	0	39	43	43	35	2	24	90	51	23	79	439	618
1	83	13	16	21	25	2	145	0	56	62	66	37	525	611
2	32	9	89	115	82	46	1	129	54	198	67	65	887	629
3	16	127	22	0	39	0	5	12	102	181	13	19	536	624
4	2	109	53	84	22	28	14	8	95	11	9	76	511	617
5	0	39	18	0	47	3	9	23	118	68	106	6	437	607
6	133	9	6	3	9	0	0	51	46	43	0	35	335	593
7	0	25	19	95	30	0	0	74	0	109	0	26	378	582
8	20	41	10	35	204	35	87	11	46	98	62	89	738	589
9	71	29	47	151	12	10	47	0	58	68	7	67	567	588
10	56	71	67	7	142	24	36	46	94	111	14	48	716	594
11	43	40	161	13	48	95	24	8	8	69	140	0	649	596
12	2	6	54	55	11	26	23	40	78	114	12	5	426	589
13	18	35	164	88	60	15	15	9	23	45	149	15	636	591
14	56	25	31	37	57	34	47	0	141	8	143	55	634	593
15	13	17	45	10	7	52	8	52	87	27	50	1	369	585
16	1	34	57	83	27	10	31	1	52	71	91	26	484	581
17	45	36	106	46	19	22	24	14	76	120	4	7	519	579
18	64	146	78	75	30	53	4	61	59	188	190	6	954	591
<b>Mitjana mensual</b>	<b>46</b>	<b>33</b>	<b>47</b>	<b>51</b>	<b>48</b>	<b>31</b>	<b>22</b>	<b>37</b>	<b>83</b>	<b>84</b>	<b>66</b>	<b>44</b>	<b>591</b>	



### Precipitacions promig mensuals 1988-2018

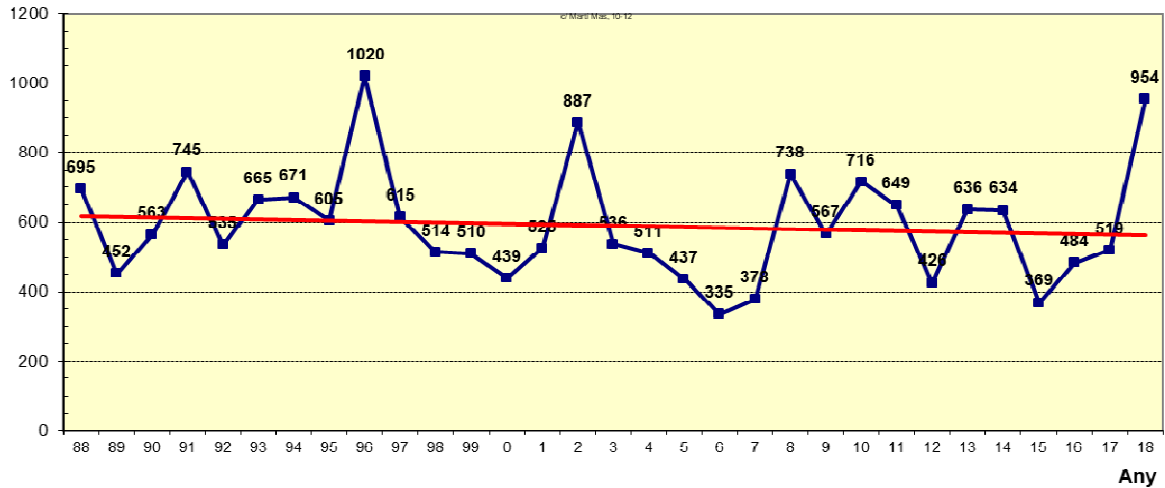
l/m2



Mes

### Precipitacions anuals Torrelles de Llobregat 1988-2018

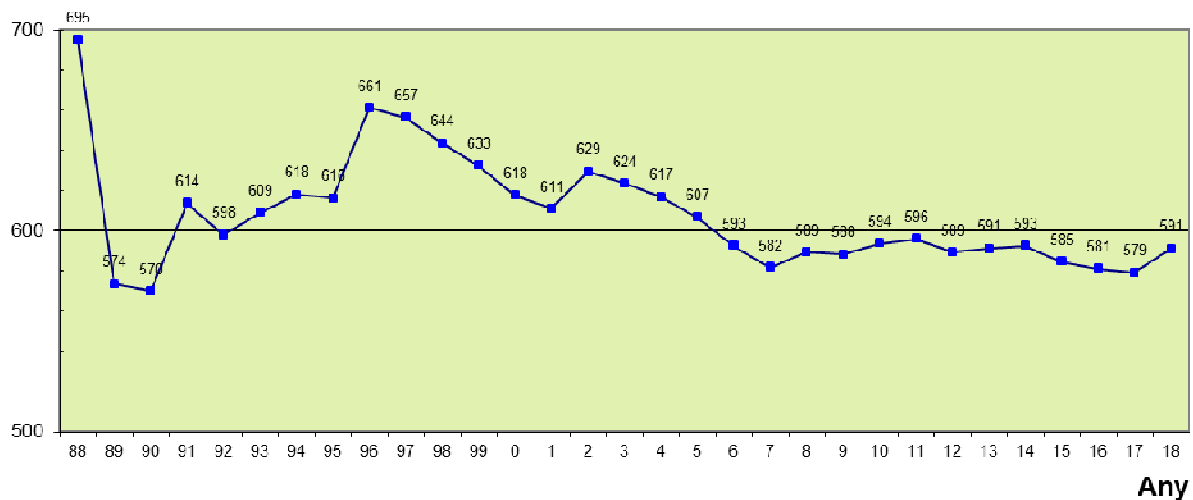
l/m2



En vermell: línia de tendència

### Variació del promig anual acumulat

l/m2



# DECREIXEMENT TURÍSTIC

Des de diverses zones turístiques es comença a demanar de limitar el turisme massiu que hi arriba. És especialment combatiu en aquest sentit el GOB a les illes Balears.

Ens ha arribat des d'Ecologistes en acció l'anunci d'una trobada sobre el decreixement turístic a la ciutat de Barcelona.

A continuació reproduïm el text rebut.

## 1ª trobada oberta del grup de recerca sobre decreixement turístic i alternatives econòmiques

**Des de l'ABTS volem fer una crida oberta a persones i organitzacions amb una visió crítica del model turístic i de ciutat a Barcelona per pensar col·lectivament sobre el decreixement turístic, sobre com portar-lo a terme i sobre com generar polítiques econòmiques justes socialment i ambientalment que permetin una desturistització de la ciutat sense perjudicar-ne la població més vulnerable.**



**1ª trobada oberta del grup de recerca sobre**  
**DECREIXEMENT TURÍSTIC**  
**i alternatives econòmiques**

Dissabte 2 de febrer a les 10:30  
Casal de Barri Pou de la Figuera  
C/ Sant Pere Més Baix, 70  
Metro: Arc de Triomf / Urquinaona

**ABTS**  
Assemblea de Barris  
per un Turisme Sostenible

L'ABTS està composta per entitats i col·lectius de tot Barcelona que compartim una visió molt crítica del model turístic i de ciutat. Portem ara uns tres anys i mig de treball col·lectiu en la crítica i denúncia de la situació provocada per la sobre-explotació turística de la ciutat, i de proposta de solucions i alternatives a aquest model. Entenem que a Barcelona el grau actual de turistització és incompatible amb una ciutat sostenible quant a la seva població i la seva qualitat de vida, i treballem en propostes de millora dins el marc del decreixement turístic.

Es tracta d'un marc força poc estudiat fins ara. Hem fet diversos intents d'avançar-hi tant pel nostre compte com col·laborant amb altres persones i col·lectius. Seria desitjable l'existència de grups de recerca que hi treballin des de l'acadèmia en col·laboració amb organitzacions socials, però no sembla ser el cas i considerem que ha arribat el moment de posar-nos-hi nosaltres mateixes tot confiant en trobar i generar companyes i aliances pel camí.

Neix així el grup de recerca sobre decreixement turístic i alternatives econòmiques, un espai informal i obert de treball i reflexió que es proposa fer un treball seriós sobre el tema. La idea és fer trobades espaciades (freqüència d'entre 1 i 2 mesos) centrades en aspectes concrets tant del decreixement turístic com de la generació d'economies alternatives.

Ens agradaria molt poder comptar amb vosaltres, sigui de manera puntual o continuada. La primera sessió és prevista per al dissabte 2 de febrer de 2019 pel matí.

No dubteu en enviar qualsevol comentari, dubte o aportació al nostre mail [abatbcn@gmail.com](mailto:abatbcn@gmail.com).

### Context

Una de les primeres tasques que va portar a terme l'ABTS va ser una diagnosi col·lectiva, barri per barri i basada en l'experiència veïnal, dels impactes de la turistització al nostre voltant, que al llarg del temps hem anat completant i es pot resumir de manera molt sintetitzada en:

expulsió directa, per desplaçament d'habitatge cap a allotjaments turístics, o per la pujada de preus de lloguer a la que hi contribueix activament la revalorització immobiliària generada per l'atractiu turístic

especialització del mercat de treball en el sector turístic, amb conseqüències de precarització i flexibilització laborals

desplaçament del comerç d'ús quotidià per botigues i serveis d'ús turístic, completament inútils per al veïnat; encariment dels preus dels establiments d'ús compartit entre turistes i residents

empitjorament de la qualitat de l'aire com a conseqüència de l'augment de vols, creuers i trànsit rodat, cosa que contribueix activament a agreujar el canvi climàtic

massificació de l'espai urbà: la saturació humana de l'espai, la seva explotació per les terrasses i el seu ús per part de tot tipus de vehicles de lloguer dificulten terriblement la mobilitat i dissuadeixen el veïnat d'estar-hi

saturació de nombroses línies d'autobús i metro de la xarxa pública de transport

especialització i dependència creixent de l'economia turística, expansiva i tendent al monocultiu, a més de nul·lament redistributiva: els immensos beneficis queden concentrats en poques mans i deixen a la població problemes, misèria i abús laboral; la financerització del sector no fa sinó agreujar aquest aspecte

generació de problemes de salut seriosos lligats a l'estrès derivat de la convivència amb tots aquests conflictes i de les dificultats per dormir provocades per l'oci nocturn, en bona part lligat al turisme, i en general a les dificultats per fer una vida normal

tots aquests factors expulsen veïnes de manera directa o indirecta, cosa que contribueix a precaritzar la situació d'aquelles persones que es queden, pel fet de perdre entorn i arrelament.

La conclusió general d'aquesta diagnosi és que la turistització de la ciutat és un procés econòmic injust, basat en l'explotació de les persones i el territori per extreure'n rendes ràpidament i sense tenir-ne en compte les conseqüències socials i ambientals ni redistribuir-ne els beneficis.

Arribada a aquesta anàlisi, l'ABTS no va trigar gaire en fer una proposta: decreixement turístic. Basant-nos en el principi que tota economia que s'instal·la en un territori hauria de millorar la vida de la seva població, concloem que s'ha de reduir el pes del sector turístic a la ciutat, alhora que s'ha de desenvolupar i fomentar sectors econòmics més justos a nivell ambiental i social.

# TURISME SOSTENIBLE AL PARC DEL GARRAF

Ens fem ressò de l'anunci del 2n Fòrum Permanent per a la implementació de la Carta Europea de Turisme Sostenible dels parcs del Garraf, Olèrdola i el Foix. Reproduïm la nota informativa del web dels parcs de la Diputació.

**Tindrà lloc el 6 de febrer al Museu de Gavà**

**Inscripcions obertes per al Segon Fòrum Permanent per a la implementació de la Carta Europea de Turisme Sostenible (CETS) dels parcs del Garraf, Olèrdola i el Foix**

08/01/2019



**Cartell del Fòrum Permanent. Autor: XPN**

Un cop obtinguda la certificació de qualitat, el proper dimecres 6 de febrer de les 17 a les 19 h el Museu de Gavà acollirà el 2n Fòrum Permanent per a la implementació de la CETS als tres parcs. Obert i gratuït, hi pot assistir tota persona interessada, tanmateix cal inscriure's prèviament al correu electrònic següent: [p.garraf.qualitat@diba.cat](mailto:p.garraf.qualitat@diba.cat). No hi falteu!

Durant l'any 2018, s'ha treballat per engegar el conjunt d'actuacions que han de permetre assolir i desplegar un model de turisme sostenible al territori. Un cop Europarc va certificar i aprovar el Pla d'actuacions, aquest s'ha començat a implementar i caldrà seguir treballant durant els propers tres anys. El Segon Fòrum Permanent tindrà lloc el dimecres 6 de febrer de les 17 a les 19 h al Museu

de Gavà (pl. Dolors Clua, 13-14).

L'objectiu d'aquesta segona edició del Fòrum serà presentar i validar la feina realitzada durant el 2018 i veure com s'acara la feina per al 2019. També es presentarà una proposta sobre com els municipis podran formalitzar la seva participació en el projecte de la CETS. Tota la documentació i l'acta de la CETS es pot consultar a Turisme sostenible als espais naturals, pàgina web que es va presentar als assistents del Primer Fòrum Permanent com a eina eficaç que permet que tots els interessats estiguin informats del procés d'implementació als tres parcs de les trenta-dues actuacions.

## Una mica d'història

Durant el 2016, els parcs del Garraf, Olèrdola i el Foix, juntament amb un equip de treball format per tècnics, empresaris, entitats dels catorze municipis dels parcs i el municipi de Cubelles, es van unir i amb una metodologia participativa van treballar per redactar i presentar la documentació per tal que els tres parcs obstessin a la certificació de la Carta Europea de Turisme Sostenible (CETS). Aquesta documentació, un cop treballada, va consistir en trenta-dues actuacions l'objectiu de les quals era caminar cap a un turisme sostenible en el territori.

Aquestes actuacions, consensuades per tots els agents del territori, es van presentar a la Federació Europarc a finals de l'any 2016. A l'abril del 2017 es va realitzar una exhaustiva auditoria per part d'Europarc per valorar la feina realitzada. La tardor del 2017 els parcs van ser validats i al desembre es va rebre el distintiu de la CETS en un acte al Parlament Europeu, a Brussel·les.

Un cop obtinguda l'acreditació i, per tant, validada la documentació, els parcs van entrar el 2018 en un període de quatre anys en què hauran de treballar, de nou de manera participativa, amb tots els agents del territori per tirar endavant les trenta-dues actuacions.

El Primer Fòrum Permanent va tenir lloc el dimecres 31 de gener del 2018. El proper dimecres 6 de febrer, us convidem a no perdre-us la segona edició d'aquest excel·lent punt de trobada participatiu.

## Turisme sostenible als espais naturals

La **Carta Europea de Turisme Sostenible (CETS)** és un reconeixement d'abast europeu, gestionat per la Federació Europarc. La carta garanteix un ús turístic del parc compatible amb la conservació del territori, minimitzant els impactes negatius i contribuint al desenvolupament econòmic local.

El Parc Natural del Montseny i el Parc Natural de Sant Llorenç del Munt i l'Obac estan acreditats amb la CETS des de l'any 2011. Tenen una estratègia turística sostenible elaborada i consensuada amb els agents implicats de la zona.

A partir de l'any 2014 nombroses empreses dels parcs naturals de Sant Llorenç del Munt i l'Obac i del Montseny van obtenir aquest reconeixement europeu.



# CAVALLS AL PARC DEL GARRAF

Reproduïm una informació del butlletí dels parcs de la Diputació sobre l'estada dels cavalls de la Fundació Miranda al Parc del Garraf i la promoció del camí ramader de Marina.

## L'estada dels animals comporta molts beneficis per al territori

**Tres rucs i tres ponis més se sumen als 60 cavalls que ja pasturen al Parc del Garraf**

28/01/2019



Poni a l'abeurador. Autor: XPN

Durant els mesos d'hivern, els cavalls de la Fundació Miranda poden seguir pasturant a 400 hectàrees del Parc del Garraf. Enguany, s'hi sumen 600 hectàrees contigües cedides de propietats privades, pendents encara d'acabar de consolidar tancats. A mitjan primavera, s'organitzarà la transhumància a peu pel camí ramader de Marina, una activitat oberta al públic per acompanyar els grups de cavalls que tornen al pla de l'Orri, a l'Alt Berguedà, on els animals passen l'estiu a la pastura d'alta muntanya.

Durant aquest hivern hi ha pasturant al Garraf seixanta cavalls, amb la novetat que a part dels set exemplars de poni pottoka que ja pasturen tot l'any al Parc, amb la darrera transhumància van incorporar-se també tres ponis i tres rucs. Els rucs troben en les terres del Parc del Garraf un entorn ideal per a la seva

naturalitat i, per tant, s'estan observant amb detall per determinar si podrien quedar-se tot l'any al Parc.

## Els cavalls i la prevenció d'incendis forestals

El cavall és l'únic de tota la resta de bestiar que es menja el càrritx o carç, espècie que ha colonitzat el Garraf i ha incrementat el risc d'incendis. L'acció damunt del territori dels cavalls és tal que estalvien despeses a la societat i al sector per la tasca que fan de millora de l'entorn, conservació de la biodiversitat i neteja del sotabosc evitant la propagació d'incendis forestals. A més a més, reforcen els valors de respecte cap als animals per part de la població.

Al Parc del Garraf, les zones on han pasturat els cavalls durant sis mesos presenten un 72 % menys de càrritx que a d'altres zones on no han pasturat (segons l'estudi dels Grup de Recerca de la Fundació Miranda amb el Parc). També han obert passos i recuperat antigues feixes, fonts i estructures antigues soterrades per la vegetació.

Per a més informació sobre la filosofia i activitats de la Fundació Miranda, dedicada a recuperar animals en situació de maltractaments i d'abandonament, consulteu la seva pàgina web [www.fundacionmiranda.org](http://www.fundacionmiranda.org).

## El Camí ramader de Marina. De la Cerdanya al Penedès

El 'Camí ramader de Marina. De la Cerdanya al Penedès' és un projecte de dinamització turística que neix de la inquietud dels municipis de Santa Margarida i els Monjos, Lluçà i Llivia, entre altres organismes i entitats, amb l'objectiu de preservar, potenciar i promoure la transhumància i els camins ramaders a Catalunya, dedicant especial atenció a l'antiga ruta transhumant que ha permès el moviment de ramats entre el Pirineu i el litoral al Penedès i el Garraf des de l'edat mitjana.

Un acord de col·laboració signat pels tres Ajuntaments el 13 de març de 2015, i revalidat el 8 d'abril de 2016, posa de manifest la voluntat d'unir esforços i crear sinèrgies amb l'objectiu comú de fer valer aquest patrimoni històric, cultural i ambiental, i convertir-lo en recurs de desenvolupament econòmic i turístic a nivell local i regional, tot explicant el món de la transhumància i els camins ramaders des d'una visió particular, pròpia i singular de cadascun dels tres territoris, configurant totes alhora una interpretació completa i complexa de l'activitat transhumant i transtermitant a Catalunya.

## Objectius



Elaborar una ruta excursionista que segueixi el recorregut del Camí Ramader de Marina. La ruta es dividirà en diverses etapes i es podrà dur a terme a peu o en bicicleta de muntanya (BTT).

Inventariar els potencials recursos de promoció i dinamització turística al llarg de la ruta física (allotjament, restauració, museus, empreses de serveis turístics, botigues d'esport i de material ciclista i excursionista, etc.).

Promoure periòdicament activitats de promoció de la transhumància i els camins ramaders i del projecte del Camí ramader de Marina. De la Cerdanya al Penedès (jornades, fires, festes, xerrades, caminades, exposicions, centres d'interpretació, centres de documentació...).

Promoure la creació d'equipaments i serveis estables de difusió, promoció i estudi de la transhumància i els camins ramaders a Catalunya (centres d'interpretació, exposicions permanents, centres de documentació...).

Elaborar una exposició itinerant sobre la transhumància, els camins ramaders i el projecte del Camí ramader de Marina. De la Cerdanya al Penedès.

Elaborar materials de difusió del projecte així com crear un espai web que englobi tot el contingut del projecte. Posicionar el projecte a les xarxes socials.

Cercar nous col·laboradors per al projecte.

# REGULACIÓ DE L'ESCALADA AL GARRAF

Reproduïm una informació del butlletí dels parcs de la Diputació sobre la regulació de l'escalada al Garraf.

**Amb zones on l'activitat està prohibida entre el 16 de gener i el 30 de maig**

**Regulació de l'escalada al Parc del Garraf**

28/01/2019



**Rapinyaire. Autor: Guardes del Parc del Garraf**

L'escalada és una activitat molt arrelada a Catalunya. Tanmateix, les activitats d'escalada coincideixen sovint amb indrets on hi ha exemplars d'animals i plantes molt singulars o en perill, que cal protegir. Per això, entre el 16 de gener i el 30 de maig es prohibeix l'escalada en zones del Parc com la Falconera, les Penyes de Can Marcer i la Roca Negra.

El Parc del Garraf compta amb un programa de protecció del medi rupícola amb mesures encaminades a ordenar-ne la freqüentació i la millora d'aquests espais. Per col·laborar amb aquest programa i contribuir a la protecció de la fauna i la flora pròpia dels rocateros, les persones que practiqueu l'escalada heu de seguir les recomanacions següents:

- Per escalar en les zones no marcades expressament en el mapa, caldrà disposar del corresponent informe favorable del parc. Respecteu les indicacions que trobareu en alguns punts d'accés a vies d'escalada.

- Deixeu el menor nombre possible de senyals del vostre pas. No trenqueu ni malmeteu la vegetació, respecte al màxim la tranquil·litat de la fauna que hi viu i emporteu-vos totes les deixalles.

- Col·laboreu en la difusió d'aquest programa per aconseguir una escalada respectuosa amb l'entorn, que permeti gaudir de les riqueses del medi rupícola i alhora preservar-les.

A l'apartat de regulacions de la pàgina web del Parc i en aquest díptic trobareu el mapa de les zones on l'escalada està permesa o restringida així com el codi QR amb l'enllaç a l'enquesta 'Opineu sobre els parcs' que us convidem, des d'ara mateix, a respondre.

Per a més informació, podeu adreçar-vos a:

Oficina del Parc del Garraf. La Pleta

## SIBECOL

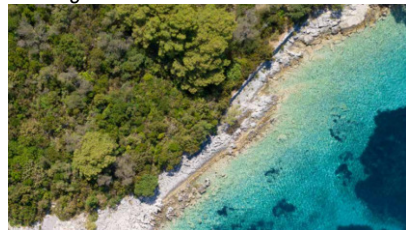
La Societat Ibèrica d'Ecologia (SIBECOL) és una entitat científica creada el juliol del 2018 a Barcelona. La Facultat de Biologia de la UB acull el congrés fundacional d'aquesta societat científica d'experts en ecologia de la península Ibèrica.

A continuació reproduïm la nota informativa del web del CREAM.

**Tot a punt pel congrés fundacional de SIBECOL, la nova societat Ibèrica d'ecologia**

**SIBECOL es va crear el 2018 de la mà de l'Associació Espanyola d'Ecologia Terrestre (AEET), l'Associació Ibèrica de Limnologia (AIL), la Societat Portuguesa d'Ecologia (SPECO) i la Societat Espanyola d'Etologia i Ecologia Evolutiva (SEEEE). El congrés coincideix amb el centenari del naixement del professor Ramon Margalef.**

30 de gener 2019



**El congrés preveu sessions sobre objectes d'estudi que comparteixen molts aspectes en comú, però que fins ara s'havien abordat de manera independent, com per exemple els arbres i els organismes marins, o els sòls i els sediments**

Quins són els reptes ecològics que planteja el planeta al segle XXI? En primer lloc el canvi global, que afecta tan els ecosistemes marins com els terrestres, els efectes dels contaminants en el medi natural, les espècies invasores i els desafiaments per conservar la biodiversitat en un món globalitzat, entre d'altres.

Aquestes i moltes d'altres temàtiques són les que abordaran prop de set-cents experts i expertes de l'àmbit internacional durant el I Congrés de la Societat Ibèrica d'Ecologia (SIBECOL), del 4 al 7 de febrer a la Facultat de Biologia de la Universitat de Barcelona. SIBECOL és la primera societat científica en ecologia de tota la península Ibèrica. Està integrada per més de dos mil membres d'Espanya i Portugal, i té com a objectiu potenciar el coneixement sobre els ecosistemes terrestres i aquàtics i millorar la gestió del medi natural i la sostenibilitat ambiental.

El congrés fundacional de SIBECOL coincideix amb la commemoració del centenari del naixement del professor Ramon Margalef (1919-2004), catedràtic d'Ecologia a la UB des del 1967 i referent de generacions d'ecòlegs i naturalistes de tot el país. Està organitzat per un comitè dirigit per Isabel Muñoz (Facultat de Biologia UB), Josep Piñol (CREAF i UAB), Cèlia Marrasé (ICM-CSIC) i Francisco Lloret (CREAF i UAB).

La inauguració del congrés tindrà lloc el dilluns 4 de febrer, a les 17 h, a l'Aula Magna de la Facultat de Biologia de la UB.

L'acte inaugural el presidirà el rector de la UB, Joan Elias, i hi participaran Cèlia Marrasé, presidenta de SIBECOL; Francisco Lloret, president de l'AEET; Joandomènec Ros, catedràtic d'Ecologia de la UB i president de l'Institut d'Estudis Catalans; Sonia Castañeda, directora de la Fundació Biodiversitat del Ministeri per a la Transició Ecològica, i Cristina Máguas, presidenta de la Federació Europea d'Ecologia (EEF). La conferència inaugural, titulada «Rebuilding marine biodiversity in a shifting ocean», serà a càrrec de l'expert Carlos M. Duarte, de la Universitat de Ciència i Tecnologia Rei Abdul-là (Aràbia Saudita).

En el I Congrés de SIBECOL, que coincidirà amb el XIV Congrés de l'Associació Espanyola d'Ecologia Terrestre (AEET), hi participen Universitat de Barcelona, el CREAM, la Universitat Autònoma de Barcelona, la Universitat de Girona, l'Institut Català de Recerca de l'Aigua (ICRA), l'Institut de Ciències del Mar (ICM-CSIC) i el Centre d'Estudis Avançats de Blanes (CEAB-CSIC).



# ZONA DE BAIXES EMISSIONS

L'1 de gener del 2020 entrarà en vigor la restricció al trànsit de vehicles contaminants en la Zona de Baixes Emissions de Barcelona. Per tant el 2019 és l'últim any que certs vehicles podran accedir a dins d'aquesta zona excepte quan es declari l'episodi ambiental per contaminació amb restriccions de trànsit.

A continuació reproduïm la informació del web del departament de Territori i Sostenibilitat.

**2019 és l'últim any que els vehicles més contaminants poden circular per la Zona de Baixes Emissions (ZBE) de Barcelona en dies feiners, però NO podran circular en cas de declaració d'episodi ambiental per contaminació amb restriccions de trànsit**

## Restriccions de trànsit



Mapa: Ajuntament de Barcelona

## Per a quins contaminants estan previstes les restriccions?

Només per als diòxids de nitrogen (NO<sub>2</sub>).

## Què és la zona de baixes emissions (ZBE)?

La Zona de Baixes Emissions (ZBE) de Barcelona és una àrea de més de 95 km<sup>2</sup> que inclou la ciutat de Barcelona (excepte el barri de Vallvidrera, el Tibidabo i les Planes i la Zona Franca Industrial) i també engloba àmbits dels municipis circumdants de Sant Adrià de Besòs, Hospitalet de Llobregat, Esplugues de Llobregat i Cornellà de Llobregat. La Ronda de Dalt i Litoral, però, queden excloses de la ZBE.

## Quines hores afecten les restriccions?

Les restriccions de circulació dels vehicles més contaminants tindran lloc en dies laborables de 7.00 a 20.00h de dilluns a divendres.

A partir de quan s'aplicaran restriccions temporals al trànsit i a quins vehicles?

S'aplicaran a partir de l'1 de desembre de 2017, en cas que es declari un episodi ambiental per alta contaminació per diòxid de nitrogen (NO<sub>2</sub>). Els vehicles que tindran restringit el trànsit dins de la ZBE són:

Els cotxes que no tenen dret a distintiu ambiental (cotxes de gasolina matriculats abans del 2000 i cotxes dièsel matriculats abans del 2006)

Les furgonetes anteriors a Euro1 (matriculades abans de l'1 d'octubre de 1994)

## A partir de quan s'aplicaran restriccions estructurals de circulació, de manera permanent, per als vehicles més contaminants?

S'aplicaran a partir de l'1 de gener de 2020, de manera permanent, tots els dies de l'any, a la ZBE, per a dies feiners de les 7h a les 20h. Els vehicles que tindran restringit el trànsit dins de la ZBE, de manera permanent, seran:

Els cotxes que no tenen dret a distintiu ambiental (cotxes de gasolina matriculats abans del 2000 i cotxes dièsel matriculats abans del 2006)

Les furgonetes anteriors a Euro1 (matriculades abans de l'1 d'octubre de 1994)

Les motos i els ciclomotors anteriors a Euro 2 (majoritàriament els vehicles matriculats abans del 2003).



## **Quines són les excepcions per a què pugui transitar un vehicle restringit per una zona afectada? Quins vehicles estan exempts de les restriccions al perímetre de les rondes en cas d'episodi de contaminació?**

S'ha fixat una exempció permanent, independentment del distintiu que tinguin, als:

Vehicles d'emergències (policia, bombers, ambulàncies).

Vehicles de Persones amb Mobilitat Reduïda (VPMR)

Serveis essencials (mèdics i funeraris)

Igualment, s'ha establert una exempció temporal, independentment del distintiu que tinguin, per a l'hivern 2017-2018 i que es revisarà a l'hivern 2018-2019, per als següents vehicles:

Camions

Autocars i autobusos

Furgonetes Euro1, Euro 2 i Euro 3.

## **Com es controlarà que els cotxes vetats no circulin?**

Segons el Decret d'Alcaldia per a l'activació de la Zona de Baixes Emissions Episòdica aprovat per l'Ajuntament de Barcelona, amb data 9 de novembre de 2017, al seu article 8 "Funcions de la guàrdia urbana i d'altres agents competents", s'exposa que Els agents de la Guàrdia Urbana de Barcelona (GUB) seran els encarregats de vetllar pel compliment de les restriccions de trànsit dels vehicles més contaminants establertes en aquest Decret d'Alcaldia, portant a terme un control aleatori dels vehicles que circulin per la Zona de Baixes Emissions (ZBE) de Barcelona.

## **La restricció afecta els taxis i els autònoms?**

En cas d'episodi es limitarà la circulació dels taxis, sota criteris ambientals o amb limitació dels trajectes en buit en algunes zones.

L'Administració ha anunciat la voluntat de potenciar les ajudes que afavoreixin la renovació de taxis i vehicles comercials per models híbrids, elèctrics o de gas. També ha assegurat que a partir del 2019 no homologarà cap taxi més amb motor dièsel.

## **Què passa amb els vehicles de fora de l'Estat espanyol? Afecta els turistes?**

Tot i que els vehicles estrangers que es destinin a ser utilitzats en territori nacional, han de ser matriculats definitivament a Espanya. Aquesta obligació no és exigible fins que no hi hagi el corresponent desenvolupament reglamentari. Per tant, està previst que els vehicles de fora de l'Estat espanyol també constin al Registro de Vehículos de la Dirección General de Tráfico, moment a partir del qual se'ls aplicaran les restriccions mediambientals.

Pel que fa als vehicles estrangers utilitzats pels turistes, fins que no es disposi d'un sistema harmonitzat europeu de classificació de vehicles en funció de les seves emissions, no els hi són aplicables les esmentades restriccions.

## **La restricció afecta les motos?**

Si, a partir de l'1 de desembre de 2018, en cas que es declari un episodi ambiental per alta contaminació per diòxid de nitrogen (NO<sub>2</sub>), les restriccions de circulació a la zona de baixes emissions s'aplicaran a les motos i als ciclomotors anteriors a Euro 2 (majoritàriament els vehicles matriculats abans del 2003).

## **Com afecten les restriccions als vehicles de lloguer?**

Les restriccions afecten d'igual manera que als vehicles de particulars. Es recomana a les empreses arrendadores de vehicles informar als seus clients d'aquestes possibles situacions i de les actuacions previstes per les diferents administracions en aquests casos.

## **Quin tipus de contaminació pretenen reduir aquestes mesures?**

Les grans àrees metropolitanes, com pot ser la de Barcelona, pateixen les emissions de gasos contaminants provinents de diverses activitats econòmiques, de les quals una part important (52% segons els inventaris d'emissions) són a causa del trànsit motoritzat. La contaminació de l'aire a la conurbació de Barcelona presenta valors superiors als límits establerts per la normativa.

Les mesures presentades pretenen reduir la presència d'aquests gasos —principalment el diòxid de nitrogen (NO<sub>2</sub>) .

## **Els distintius ambientals de la DGT**

El sistema de classificació del parc de vehicles de la DGT té com a objectiu discriminar positivament els vehicles més respectuosos amb el medi ambient i ser un instrument eficaç en les polítiques municipals, tant de restricció de trànsit en episodis d'alta contaminació, com de promoció de noves tecnologies a través de beneficis fiscals o relatius a la mobilitat i el medi ambient. Els titulars de vehicles amb distintiu ambiental B, C, ECO o Zero emissions i que no disposin de l'etiqueta corresponent poden adquirir-la a les oficines de Correus. Més informació al 060. La col·locació de l'etiqueta no és obligatòria però facilita el control per part de la Guàrdia Urbana de Barcelona en cas d'episodi de contaminació per NO<sub>2</sub>. S'estableixen cinc categories de vehicles, segons el seu potencial contaminant:



B (etiqueta groga)



C (etiqueta verda)



ECO (etiqueta verda i blava)



Zero emissions (etiqueta blava)

Sense distintiu ambiental

## CALENDARI DE REUNIONS DE L'ANT

Dilluns, 4 de febrer, a les 21 hores, a can Sostres. **Assemblea General Ordinària.**

Dilluns, 25 de febrer, a les 21 hores, a can Sostres. **Reunió del grup d'ornitologia.**

Dilluns, 25 de febrer, a les 21,30 hores, a can Sostres. **Reunió de junta directiva.**

Les reunions de la junta directiva de l'ANT són obertes a la participació de tots els membres de l'associació, amb veu i sense vot.

Les reunions del grup d'ornitologia són obertes a la participació de totes aquelles persones que tinguin interès en el món de les aus.

## ACTIVITATS DE L'ANT

Diumenge, 3 de febrer, a les 16 hores, a la plaça de l'Església. **Passejada per observar els ocells del nostre entorn.** Cal avisar de l'assistència. T. 93 689 03 66.

Dijous, 28 de febrer. Finalitza el termini per respondre a les dues fotografies corresponents al mes de febrer del **18è Concurs d'identificació fotogràfica d'aus.** Si voleu participar en aquest concurs demaneu de rebre les fotografies per correu electrònic a l'adreça: [salessergi@gmail.com](mailto:salessergi@gmail.com)

## ALTRES ACTIVITATS

Dissabte, 2 de febrer, al matí. Sortida naturalista: **Pont de Pedra de les Arnaules.** Visitarem un pont de roca natural, una joia geològica de la Catalunya Central i veurem la confluència del Llobregat amb el Cardener. A càrrec de Xavier Iglesias. Organitzada per DEPANA. T. 932 104 679, [info@depana.org](mailto:info@depana.org), [www.depana.org](http://www.depana.org)



Diumenge, 3 de febrer, a les 10 del matí, davant cal Bofill, a Torredembarra. **Petxines i altres restes marines.** Què ens han deixat les onades sobre la platja? Caminarem a la recerca d'aquests petits tresors que ens connecten a la vida marina. Observarem i intentarem identificar les petxines i altres restes marines que les onades han deixat sobre l'arena de la platja dels Muntanyans. Organitzada pel Gepec. T. 977331142. [www.gepec.cat](http://www.gepec.cat)

Diumenge, 10 de febrer. Sortida naturalista: **Les parets de l'infern.** Itinerari geològic a la Carretera de les Aigües on hi descobrirem els afloraments d'una natura tan propera, però, alhora, tan desconeguda. Observació de les roques més antigues del voltant de Barcelona. A càrrec de David Rodés. Organitzada per DEPANA. T. 932 104 679, [info@depana.org](mailto:info@depana.org), [www.depana.org](http://www.depana.org)

Diumenge, 17 de febrer, de les 10 a les 14 hores, a can Poncic, a Sant Quirze del Vallès. **Recuperació de la Font de la Riba.** L'activitat consistirà en consolidar els treballs que varem fer el novembre de 2008, netejant l'entorn, arrançant el camí i plantant més arbusts al voltant del camí i de la font. Organitzada per Sant Quirze del Vallès Natura amb la col·laboració de l'ajuntament de Sant Quirze del Vallès i DEPANA. telèfon 635 372 022, [sqvnatura@telefonica.net](mailto:sqvnatura@telefonica.net)

Dimarts, 19 de febrer, de les 9 a les 14 hores. Caminada: **Camí de Fonts.** De Vallvidrera superior a Sant Medir fins arribar al Recinte Mundet (Barcelona). Organitza: DEPANA-Caminants de Collserola. T. 932 104 679, [info@depana.org](mailto:info@depana.org), [www.depana.org](http://www.depana.org)



Diumenge, 24 de febrer de les 9 a les 12,30 hores, a Blancafort. **Ruta de la pedra seca al terme de Solivella.** Caminada suau pel terme de Solivella (Conca de Barberà). Podrem veure diferents cabanes de volta, enjubs o bassots i marges de pedra seca de diferents tipologies. A càrrec de Manel Martínez. Organitzada pel Gepec. T. 977331142. [www.gepec.cat](http://www.gepec.cat)



Fins al diumenge, 24 de febrer, al Museu de Ciències Naturals de Granollers. **Exposició 'Societat Catalana de Lepidopterologia, 40 anys de recerca'.** L'exposició commemora els 40 anys de la fundació de la Societat Catalana de Lepidopterologia. Es presenta una síntesi històrica de la trajectòria de la Societat, de les actuacions fetes i la contribució que ha dut a terme en el coneixement dels lepidòpters de Catalunya, la península Ibèrica i illes Balears. En estreta relació des del començament amb el Museu de Ciències Naturals, s'exposa l'activitat de la SCL que s'ha desplegat en publicacions, sessions científiques, recerques sobre el territori i treballs diversos de lepidopterologia. S'acompanya amb un conjunt de fotografies sobre la biologia de les papallones. Horari complet: De dimarts a dissabte i festius de 16 a 19 h. Diumenges d'11 a 14 h. Organitzadors: Museu de Ciències Naturals de Granollers "La Tela". Telèfon: 938 709 651 de 9 a 14 h i de 16 a 19 h [reserves@museugranollersciencies.org](mailto:reserves@museugranollersciencies.org)