

Unitat de paisatge de les Muntanyes d'Ordal

Catàleg de paisatge de la regió metropolitana de Barcelona

Unitat de paisatge 6. Muntanyes d'Ordal

Comarques: Baix Llobregat i Alt Penedès.

Superfície: 15.516 ha

Municipis:

Els municipis inclosos parcialment o total dins de la unitat són Gelida, Castellví de Rosanes, Martorell, Sant Andreu de la Barca, Corbera de Llobregat, Pallejà, La Palma de Cervelló, Cervelló, Sant Vicenç dels Horts, Vallirana, Begues, Torrelles de Llobregat, Santa Coloma de Cervelló, Castelldefels, Gavà, Sant Climent de Llobregat, Viladecans i Sant Boi de Llobregat

Principals valors en el paisatge

- els cims de la creu de l'Aragall, el Montcau i el Montau.
- els cingles (les planes de Pallejà, la penya roja de Cervelló, etc.).
- el valor natural i ecològic de les pinedes.
- el préssec d'ordal i les cireres del Baix Llobregat, com a valors productius i per les seves festes associades.
- els paisatges de pedra seca associats als cirerers, en especial als ravals Mas i de Torrelletes de Torrelles de Llobregat.
- els nuclis de Corbera de dalt, Sant Ponç de Corbera, Sant Genís de Rocafort i Santa Maria de Cervelló.
- el castell d'Eramprunyà.
- el contrast cromàtic entre les pinedes i el rocam de tonalitats vermelles.

Trets distintius

- litologia majoritàriament pissarrenca i amb una forma de les muntanyes força diferent al nucli calcari del Garraf.
- disposició laberíntica del relleu, sense muntanyes dominants ni serrats principals, successió de valls i carenes aparentment desendreçades. Els cursos fluvials drenen majoritàriament cap al riu llobregat, mitjançant petites rieres.
- clara dominància forestal, sobretot de pinedes.
- les darreres dècades les Muntanyes d'Ordal s'han urbanitzat intensament amb multitud d'urbanitzacions, inicialment de segona residència i avui majoritàriament de primera residència. moltes d'elles s'han construït enmig de pinedes, de manera que s'ha generat un paisatge característic de parcel·les amb cases aïllades i pins. aquestes urbanitzacions aïllades, a les Muntanyes d'Ordal ocupen una superfície molt important i encara presenten un alt potencial de rebliment.
- històricament país de vinyes, durant tot el s. XX les muntanyes d'ordal han tendit a especialitzar-se agrícolament en la producció de fruita de secà (principalment cireres i préssecs de vinya). actualment ambdós conreus s'han reduït molt i només en determinats rodals mantenen una certa importància.



Figura 6.1: El mosaic més habitual i representatiu del paisatge de les Muntanyes d'Ordal: pinedes i urbanitzacions. Fotografia efectuada des de la creu de l'Aragall, amb l'estesa de les urbanitzacions de Corbera als peus. Collserola i la Vall Baixa, es poden observar en un segon pla.



Figura 6.2: A les Muntanyes d'Ordal es produeix una de les majors concentracions espacials d'urbanitzacions de la regió metropolitana. Imatge de les urbanitzacions de Corbera de Llobregat.



Figura 6.3: El predomini del component forestal –el dominant de la unitat– és especialment palès en determinats indrets. Fotografia dels alzinars del terme municipal de Castellví de Rosanes, efectuada des del castell de Sant Jaume.



Figura 6.4: Els cirerers són el conreu més típic del sud de la unitat de paisatge i han donat lloc a una particular “cultura de la cirera”. A la imatge, camps de cirerers en vessant al terme municipal de Sant Climent de Llobregat.



Figura 6.5: El rocam vermellós és una característica d'alguns indrets de les Muntanyes d'Ordal. es tracta d'una litologia especial que dona un aspecte original a molts racons de la unitat. És el cas d'Eramprunyà, vist des de Bruguers (Gavà).

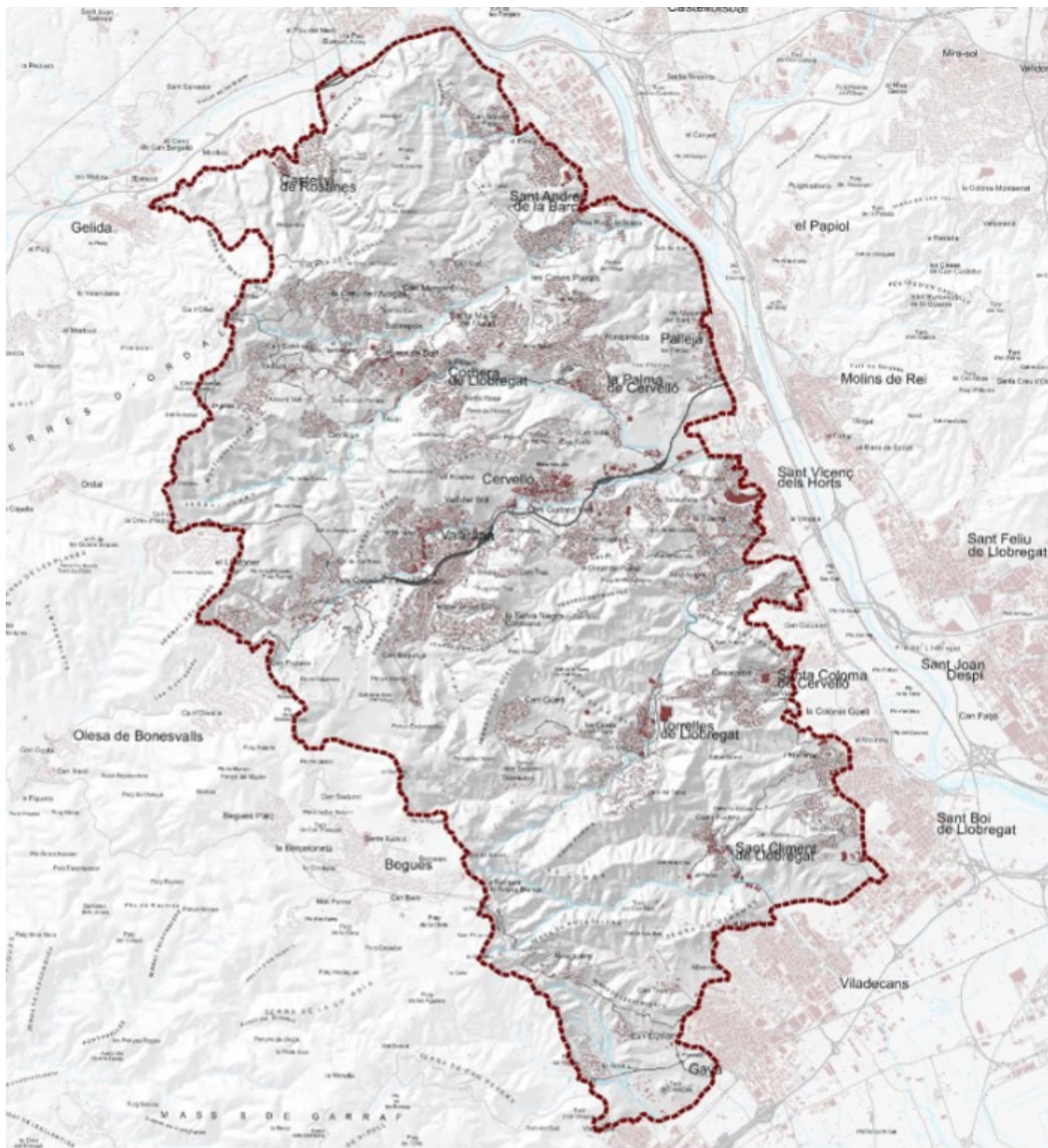


Figura 6.6: Mapa de la unitat de paisatge de les Muntanyes d'Ordal en el seu context territorial.

Elements que constitueixen el paisatge

El clima de les Muntanyes d'Ordal és plenament mediterrani, tot i que presenta unes característiques relativament distintives respecte a les unitats de l'entorn. Així, les precipitacions mitjanes anuals en determinades zones de l'interior de les muntanyes superen els 700mm, cosa que situa la unitat per sobre de la isohieta que hom emprava convencionalment per distingir la Catalunya humida de la Catalunya seca; es tracta, en definitiva, d'un clima mediterrani subhúmit. D'altra banda, la configuració de les serralades condiciona una certa tendència a la continentalitat del clima de la zona i dona lloc a unes temperatures més fredes, amb mitjanes anuals entre els 12 i els 13°C, que a la serralada Litoral no es repeteixen fins al Montnegre i que són més pròpies de la serralada Prelitoral i de l'interior de Catalunya. Tot i que no hi ha dades precises, s'observa una certa ocurrència de nevades, aproximadament una per any, sobretot a la part nord de les Muntanyes d'Ordal (entorn de la creu de l'Aragall).

Les Muntanyes d'Ordal es troben a la cruïlla de les serres septentrionals de la serralada Litoral, més antigues (geològicament parlant), amb litologies fosques i de formes més arrodonides, i les serres del sud, més joves, amb roques de colors clars i relleus



bruscos. Les antigues solen ser pissarres del paleozoic i les noves són calcàries del mesozoic. De fet, a Ordal és ben palès que les capes més recents es disposen per sobre de les antigues, de manera que els materials de més edat apareixen per sota dels nous. Enmig d'aquests dos grans conjunts de materials hi ha una estreta capa de materials de colors rogencs que destaca molt en el paisatge. Aquesta franja va de nord a sud de les Muntanyes d'Ordal i permet seguir prou bé el canvi entre els materials més nous, que queden a l'oest (vers el Garraf estricte), i els més antics, a l'est, tocant el Llobregat.

Figura 6.7: Savines a la penya del Moro (al punt de confluència dels municipis de Torrelles de Llobregat, Begues i Vallirana).

Així, a la major part dels termes municipals de Castellví de Rosanes, de Sant Boi de Llobregat, de Sant Climent de Llobregat o de Torrelles de Llobregat, les muntanyes no són brusques i hi dominen petits turons arrodonits. Mentrestant, a la franja més occidental de les Muntanyes d'Ordal podem contemplar espadats, moles i grans taules, molt característiques en sectors dels termes de Vallirana, Cervelló, la Palma, Corbera o Pallejà, on sovint s'hi han assentat urbanitzacions al capdamunt.

Al sector calcari, el més semblant al massís del Garraf, apareixen coves i avencs formats per descomposició química de la roca calcària (el conegut com a fenomen càrstic). Algunes d'aquestes coves i avencs són espectaculars i han donat una gran fama espeleològica a Ordal, per exemple el sector del pla d'Ardenya (Vallirana). En el sector calcari és on es troben les màximes alçades de les Muntanyes d'Ordal: al nord, el Montcau (653 m), també conegut com a puig d'Agulles, entre el poble d'Ordal i Corbera; i, al sud, el Montau (658 m), al nord de Begues.

Pel que fa a la franja discontinua de materials rogencs, es tracta d'un sector de conglomerats i gresos formats durant el període geològic del triàsic, concretament la coneguda com a fàcies del Buntsandstein, fa uns 250 milions d'anys. Alguns dels elements més característics del paisatge de la unitat, com Sant Genís de Rocafort (Martorell), el castell de Sant Jaume (Castellví), Corbera de Dalt o el castell d'Eramprunyà (Gavà) estan situats sobre aquesta estreta capa. La coloració vermellosa d'aquests edificis els destaca força en el paisatge i els converteix en quelcom característic de les Muntanyes d'Ordal.

Atesa la complexa disposició de les Muntanyes d'Ordal la xarxa de cursos d'aigua de la unitat de paisatge és molt segmentada i complexa. No hi ha cap curs principal sinó més aviat una gran quantitat de petits torrents, rieres i fondos que funcionen de forma independent. Aquests cursos van a parar a quatre conques hidrogràfiques diferents, de manera que dispersen les aigües recollides a les Muntanyes d'Ordal cap a sectors oposats. La major part dels cursos no duen pràcticament aigua durant bona part de l'any, ja sigui perquè les precipitacions són escasses i irregulars, ja sigui perquè les aigües són derivades per a consum humà, sobretot de moltes urbanitzacions, que les capten de forma irregular. També existeix una petita concessió de la riera de Rafamans per a usos agraris, amb comunitat d'usuaris legal des de fa dècades, a la Palma de Cervelló.

La riera de Begues és el curs principal del sector sud-occidental de les Muntanyes d'Ordal; gairebé sempre va eixuta. Al nord de la unitat, una sèrie de petites rieres i torrents menen cap a l'Anoia (torrent de Castellví, riera de Lavernó, etc.); en aquests cursos és freqüent veure-hi circular un petit fil d'aigua, fins i tot a l'estiu. Les principals rieres de les Muntanyes d'Ordal són les que desemboquen directament al riu Llobregat (Palau, Corbera, Vallirana, Torrelles, etc.); s'ubiquen al flanc oriental de la unitat i tradicionalment havien dut aigua, però avui dia solen anar eixutes. En darrer terme, pel marge sud de les Muntanyes d'Ordal hi ha aquelles rieres que aboquen directament al Delta, sobretot les de Sant Climent i Sant Llorenç.

En relació amb la vegetació natural, domina la superfície forestal de formacions vegetals que no són madures, és a dir, de formacions

secundàries originades o modificades per la mà de l'ésser humà. La vegetació potencial de les Muntanyes d'Ordal és l'alzinar amb roures, i fins i tot la roureda (ja que el nivell de pluges és suficient i aquest roure resisteix prou bé la sequera estiuenca). Ara bé, d'alzinars n'hi ha molt pocs a la unitat de paisatge (i encara menys de rouredes que es troben circumscrites a determinats indrets molt frescals). Només al nord de les Muntanyes d'Ordal, a les conques de les rieres que menen cap a l'Anoia, es troben bons alzinars.

A la pràctica la vegetació que domina a la unitat de paisatge és un mosaic de comunitats completament condicionades per l'acció antròpica. En aquest sentit, s'entén que les formacions vegetals dominants a les Muntanyes d'Ordal siguin les pinedes, sobretot de pi blanc (*Pinus halepensis*), però de vegades també de pi pinyoner (*Pinus pinea*), ja sigui amb un alzinar en creixement al sotabosc, o amb formacions arbustives diverses (màquies o brolles). Moltes antigues vinyes van ser abandonades i s'hi van plantar pinyons per tal que s'hi fessin pinedes. Moltes urbanitzacions s'han construït sense talar els pins, de manera que moltes tenen una aparença externa de pineda tot i no ser-ho. Més enllà de les pinedes, a les Muntanyes d'Ordal hi ha molts sectors amb comunitats secundàries com les màquies (amb margalló i llentiscle), les brolles (de brucs i estepes o de romani), les garrigues (sobretot als sectors calcaris) o els pradells de llistó, moltes d'elles afavorides pels incendis recurrents. El fet que sigui un sector subhumit implica que apareguin peus de boix (*Buxus sempervirens*), una espècie de les rouredes seques que a les Muntanyes d'Ordal es troba en una situació límit, fins al punt que és freqüent veure en determinades àrees –als voltants del Montau, per exemple- boixedes i màquies de margalló (*Chamaerops humilis*) en un mateix àmbit, una coexistència sorprenent en tant que són espècies de móns biogeogràfics contraposats. Tenen molta importància les comunitats vegetals en zones de rocam (vegetació rupícola i d'altra mena), amb espècies força rares com ara *Crassula campestris* o els peus de savines en relleixos rocosos.



A les Muntanyes d'Ordal hi ha força sectors en què es conserven molt bé les comunitats de ribera, sobretot les gatelledes, les avellanedes i les lloredes (aquesta darrera té una presència puntual, però significativa). Determinades avellanedes es presenten acompanyant vegetals propis d'indrets molt humits, com ara el sanguinyol (*Cornus sanguinea*), l'arç blanc (*Crataegus monogyna*) i diverses falgueres com ara el polístic setífer (*Polystichum setiferum*). Les gatelledes es poden presentar amb àlbers (*Populus alba*), pollancre (*Populus nigra*), lledoners (*Celtis australis*) i plataners. Els plataners i els lledoners solen ser arbres plantats.

Figura 6.8: Convivència en un mateix indret de margalló i boix. Imatge de la zona culminant del Montau (partió dels termes de Begues i d'Olesa de Bonesvalls).

Per altra banda, la fauna de les Muntanyes d'Ordal ha estat enormement pertorbada. Per exemple, encara no fa gaires dècades era habitual trobar peixos a la riera de Palau, a la de Vallirana (i tributaris) o a la de Lavernó, mentre que en l'actualitat les captacions del cabal i la contaminació han fet desaparèixer la ictiofauna. Tanmateix, determinades espècies animals de la unitat de paisatge són força

singulars en el context regional, per exemple la fauna cavernícola, en especial els ratpenats. Gràcies a la presència de roquissars, és de destacar l'existència d'aus rupestres com ara l'àguila perdiguera (*Hieraaetus fasciatus*), el falcó pelegrí (*Falco peregrinus*) o la merla blava (*Monticola solitarius*). Els rèptils hi presenten una gran diversitat (escurçons, tortugues mediterrànies, etc.), mentre que els amfibis no són gaire abundants, tot i que es poden trobar espècies com ara les salamandres (*Salamandra salamandra*) en determinats indrets frescals puntuals. Quant als mamífers, i més enllà dels ratpenats, té una presència general el senglar (*Sus scrofa*), que regna a les Muntanyes d'Ordal; la presència d'aquest mamífer, junt amb la de conills (*Oryctolagus cuniculus*), de llebres (*Lepus europaeus*) o de perdius (*Alectoris rufa*), és motiu d'una intensa activitat cinegètica, en especial als vedats de caça (per exemple, el de Castellví de Rosanes).

En relació amb els assentaments, les Muntanyes d'Ordal presenten una estructura força complexa que no es pot explicar a partir de les dades demogràfiques perquè el predomini de les urbanitzacions residencials implica que la població total no tingui gaire rellevància paisatgística. En efecte, a cada municipi es poden trobar diversos nuclis de població, fins i tot desenes, de manera que només amb les dades demogràfiques es fa difícil anticipar l'estructura dels assentaments. Per exemple, els 13.435 habitants que Corbera tenia el 2008 es distribueixen en una trentena d'urbanitzacions. Convé destacar que els principals assentaments compactes de les Muntanyes d'Ordal es troben en la seva perifèria, sobretot vers la Vall Baixa i el Delta del Llobregat. En la transició entre les muntanyes i aquestes planes perifèriques se situen poblacions com ara Sant Boi de Llobregat (81.335 hab., sempre l'any 2008), Viladecans (62.573 hab.), Gavà (45.190 hab.), Sant Vicenç dels Horts (27.461 hab.), Sant Andreu de la Barca (26.279 hab.) o Martorell (26.169 hab.). Plenament dins les Muntanyes d'Ordal, els municipis de Vallirana (13.752 hab.), Corbera de Llobregat (13.435 hab.) i Cervelló (8.197 hab.) són els que concentren més població, però en tots tres casos es troba dispersa en desenes d'urbanitzacions aïllades. Demogràficament, per sota d'aquestes poblacions es troben Begues, amb 6.078 hab. (parcialment fora de la unitat), Torrelles de Llobregat (5.208 hab.) o Sant Climent de Llobregat (3.676 hab.), amb una presència menor d'urbanitzacions. La Palma de Cervelló (3.027 hab.) pràcticament no conté cap urbanització separada del nucli antic central. Castellví de Rosanes, tot i ser el municipi menor demogràficament parlant

(1.659 hab.), ha multiplicat per tres la seva població en poc més d'una dècada, no tant a causa del creixement del poble tradicional (físicament és dels més petits de les Muntanyes d'Ordal), sinó de les seves urbanitzacions (sobretot Can Sunyer del Palau, una urbanització a la qual no es pot accedir directament des de Castellví sinó que té l'accés des de Sant Andreu de la Barca). A totes aquestes urbanitzacions moltes antigues residències secundàries han passat a ser residències permanents, incrementant-se la població censada.



Figura 6.9: Fotografia de conjunt del nucli principal de Torrelles de Llobregat.

A les Muntanyes d'Ordal hi ha una gran quantitat d'infraestructures viàries, gairebé totes en forma de carreteres secundàries de trànsit local, sobretot a causa de la presència de nombroses urbanitzacions (cadascuna de les quals gaudeix d'un o diversos accessos individuals), amb una disposició viària globalment laberíntica i anàrquica i amb un dèficit de gestió i manteniment per part de les administracions (accessos de Corbera des de Sant Andreu, carretera de Torrelles de Llobregat a Begues, carretera de Vallirana a Olesa de Bonesvalls, etc.). Aquestes infraestructures, tot i que millorades els darrers anys, solen presentar mancances evidents i problemes puntuals de congestió i sinistralitat. No existeixen transports públics eficients i universals ni línies de ferrocarril,

cosa que dificulta molt la gestió de la mobilitat a la unitat. Pel que fa a la xarxa viària, convé destacar la construcció d'una autovia enmig de les muntanyes, la B-24 de Pallejà a Vallirana, llargament reclamada atesos els problemes gravíssims de congestió que presenta l'A-7 (antiga N-340) al seu pas per Vallirana i Cervelló. Aquests problemes no només es deuen al trànsit generat per les urbanitzacions de la zona i per la inexistència de transport públic, sinó també al trànsit de grans camions que transporten material de les pedreres de les Muntanyes d'Ordal. Tot i que el tram de la B-24 entre Pallejà i l'entrada de Vallirana es va construir en pocs anys, més enllà no ha continuat la construcció de la variant de Vallirana. Altres vials importants de les Muntanyes d'Ordal són la BV-2421 (accés principal a Corbera, que passa per la Palma), la BV-2005 (accés principal a Torrelles) i les carreteres provincials BV-2003 i 2004 (els dos accessos a Sant Climent de Llobregat

Evolució històrica del paisatge

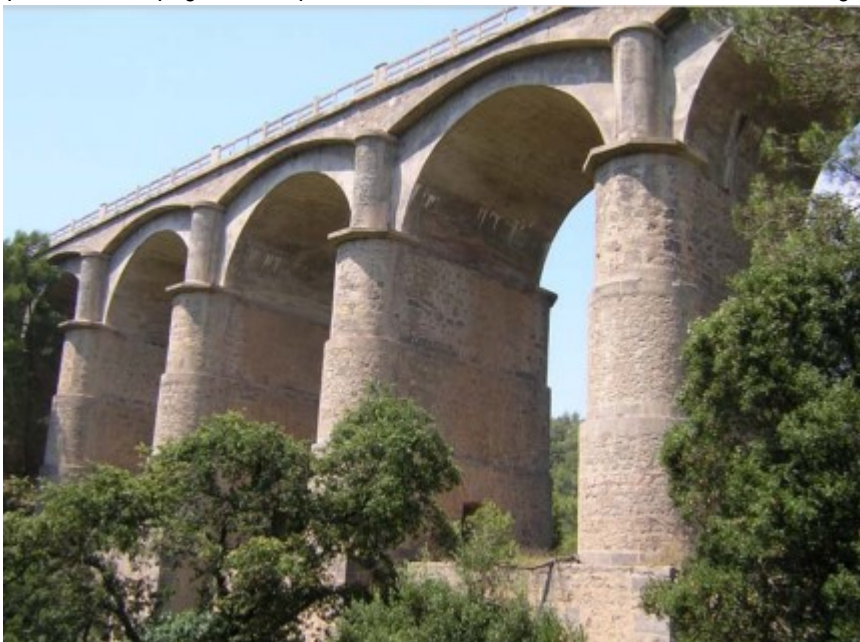
Hi ha evidències d'una rica presència de societats neolítiques i d'assentaments ibers (puig Castellar de Sant Vicenç, Sant Ramon o Montbaig, Sant Antoni o Montpedrós, etc.) a les Muntanyes d'Ordal. Probablement els romans preferiren més les planes dels voltants que no pas la zona muntanyosa, com ho testimonia la troballa freqüent de vil·les a la Vall Baixa del Llobregat o al Penedès i la seva pràctica absència a les Muntanyes d'Ordal. Probablement aquesta zona es despoblà encara més durant l'antiguitat tardana i l'alta edat mitjana i esdevingué una àrea preferent de pastures i de ramaderia extensiva.

El primer període històric més rellevant per a aquesta unitat de paisatge és el que succeeix a la conquesta franca de la ciutat de Barcelona, l'any 801, després que tot el territori hagués estat pres pels exèrcits musulmans. Aleshores, la línia de frontera s'estabilitzà al riu Llobregat i, de fet, es considera provat que Sant Boi de Llobregat (aleshores aparentment anomenat Alcalà), als peus de les Muntanyes d'Ordal, era el baluard islàmic de l'altra banda del riu. Tanmateix, a partir del 801 es va produir una progressiva i lenta ocupació de les Muntanyes d'Ordal –que comença, és clar, per Alcalà-, sense conquestes heroiques i segurament de forma dissimulada. Fins i tot se'n desconeix força la cronologia precisa, senyal que el procés no era inequívoc. Però per a Barcelona era clau dominar els camins que hi arribaven, en la mesura que amb una frontera a la vora la ciutat quedava molt exposada a les invasions, de manera que li convenia avançar vers el sud. Per això era fonamental mantenir vigilats els camins per Begues, per Cervelló i Ordal i per la vall del Llobregat, tots ells a les Muntanyes d'Ordal o a les seves immediacions. Se sap que el 917 el castell més avançat del comtat de Barcelona era Subirats. Per tant es pot deduir que totes les Muntanyes d'Ordal passat poc més d'un segle de la conquesta franca de la ciutat comtal ja eren domini barceloní.

Aquest domini comtal té una importància cabdal en el paisatge, ja que l'organitza primer en castells i progressivament en parròquies i pobles. L'organització del paisatge d'aquesta manera és l'antecedent remot del paisatge actual de les Muntanyes d'Ordal. No ha d'estranyar, en aquest sentit, que la major part dels pobles (parròquies) de la unitat de paisatge apareguin per primera vegada citats als segles X i XI (Torrelles de Llobregat, el 957; Sant Climent de Llobregat, el 970, probablement cristianitzant un topònim àrab anterior –Almafàr-; Corbera de Llobregat, el 992). El romànic, d'altra banda, és el primer estil artístic del qual hi ha una presència destacada, des d'Eramprunyà a Sant Ponç de Corbera o Santa Maria de Cervelló. Els castells de Sant Jaume (la importància del qual es pressuposa cabdal, però no se'n sap gran cosa), Cervelló, Eramprunyà, Gelida o Subirats i les comunitats religioses de Sant Genís de Rocafort (fundada pels Castellví) o Sant Ponç de Corbera (fundada possiblement pels Cervelló) tenen l'origen en aquesta etapa. La presència

pagesa al voltant de tot aquest entramat de poder és inqüestionable, i hom considera que el topònim Rosanes podria venir de rotianes, és a dir, rompudes, fet que testimoniaria la intensa i puixant ocupació agrària del país en aquest moment.

Amb una situació com la descrita, cal pensar que el paisatge estava molt humanitzat, amb intensos aprofitaments agraris i ramaders, estabilitzats des de la consolidació dels dominis feudals al voltant de l'any 1000. Les Muntanyes d'Ordal sempre van ser un país pobre, per la seva topografia complexa, les dificultats del trànsit, l'escassetat del regadiu, etc. Tot i les fluctuacions demogràfiques (i d'àrees



conreades proporcionalment –de cereals sobretot– i ermes, pasturades o no, segurament mai amb gaire bosc), el paisatge presenta una relativa continuïtat des de l'alta edat mitjana fins al s. XVIII. El paisatge varia completament al mil set-cents en generalitzar-se el conreu de la vinya, que el s. XIX es pot dir que ho arriba a ocupar tot, fins al capdamunt de les muntanyes més altes i possiblement afecta àrees que mai havien estat conreades. També en aquest segle es produeix una operació majúscula d'implantació d'una infraestructura de l'Estat: la construcció de la carretera que surt de Barcelona i es dirigeix cap a Vilafranca, a partir del Decret de 1761 de Carles III de caminos rectos. El pont del Lledoner esdevé un magnífic llegat de la Il·lustració a les Muntanyes d'Ordal.

Figura 6.10: El pont del Lledoner (partió dels termes de Vallirana i Cervelló).

A finals del s. XIX la fil·loxera irromp en el paisatge vinyater i el destrueix. Les feixes que es troben per totes bandes a les Muntanyes d'Ordal (en moltes ocasions dins dels boscos i a llocs insospitats) són la millor manifestació de la importància que arribà a tenir la vinya, que decau just en aquell moment. Es produeix un èxode rural significatiu. De fet, moltes de les masies abandonades de la unitat es buiden poques dècades després del pas de la fil·loxera. D'altra banda, molts pagesos canvien el conreu de la vinya pels presseguers i pels cirerers i es pot situar l'inici del conreu d'aquests dos arbres fruiters tan importants avui a les Muntanyes d'Ordal al trànsit entre els segles XIX i XX. Moltes de les vinyes, però, no són substituïdes per fruiters de fruita dolça de secà, i s'hi planten pinyons, de manera que hi creixen pinedes. El paisatge de la unitat perd la component agrària majoritària a marxes forçades.

El següent episodi significatiu de transformació del paisatge es produeix a les dècades de 1950, 1960 i 1970. Es tracta de la implantació de les urbanitzacions, moltes de les quals es construeixen precisament en antigues vinyes i al voltant de masies, de les quals en moltes ocasions prenen el nom. El paisatge s'urbanitza de forma accelerada i es subparcel·la en petits lots que són ocupats per una casa aïllada, sovint força precària inicialment (fins i tot d'autoconstrucció). A les parcel·les no sempre es tallen els pins preexistents, de manera que moltes urbanitzacions mantenen una important presència d'aquests arbres. Les urbanitzacions es van fer a les pitjors terres des d'un punt de vista agrari, de manera que solen estar situades en indrets costeruts (pendents, vessants i fins i tot penya-segats). Tot i que inicialment les urbanitzacions de les Muntanyes d'Ordal eren segones residències, amb el temps moltes han esdevingut per diversos motius primeres residències.

Paisatge actual

El paisatge de les Muntanyes d'Ordal presenta una dominància superficial clarament forestal (el component biòtic ocupa el 2002 el 71% de la unitat), per bé que aquesta matriu es combina amb el subcomponent cultural urbà (23%), que hi forma taques disperses. Per això al paisatge es percep més un mosaic d'ambdós elements que no pas una preponderància absoluta de forests. Així doncs, l'aparença característica del paisatge de les Muntanyes d'Ordal és un mosaic d'urbanitzacions i zones forestals.

Pel que fa al component biòtic, convé esmentar –malgrat el que s'acaba de dir– que localment hi ha zones en què només hi ha forests. Per exemple, la major part del terme municipal de Castellví de Rosanes és clarament forestal i des de determinats indrets i miradors d'aquesta àrea només es veuen boscos. El 71% de component biòtic es distribueix en un 42% de pinedes, un 25% de màquies i un 4% d'alzinars. Tanmateix, és important tenir en compte que la major part de les pinedes que figuren com a tals per teledetecció només ho són en aparença (el pi com a capçalera dominant del bosc), ja que en realitat per sota dels pins hi ha alzinars ombrívols. També cal assenyalar que la quantificació derivada de la imatge de satèl·lit probablement exagera el recobriment de pinedes perquè n'amplifica la importància a les urbanitzacions. En efecte, el fet que en moltes urbanitzacions encara hi hagi una important presència de pins (tant a les parcel·les edificades, com –encara més– a les parcel·les sense edificar) fa que es generin confusions en aquests àmbits.

De la superfície urbanitzada, les urbanitzacions són completament dominants (en percentatge entorn al 87% del sòl urbanitzat), amb



presència marginal de ciutat densa i compacta (les parts centrals de les poblacions de la Palma, Cervelló o Vallirana) i d'infraestructures. Tot i que és difícil agrupar-les, hi ha quatre grans sectors d'urbanitzacions, gairebé sempre ubicades en indrets costeruts i amb forts pendents.

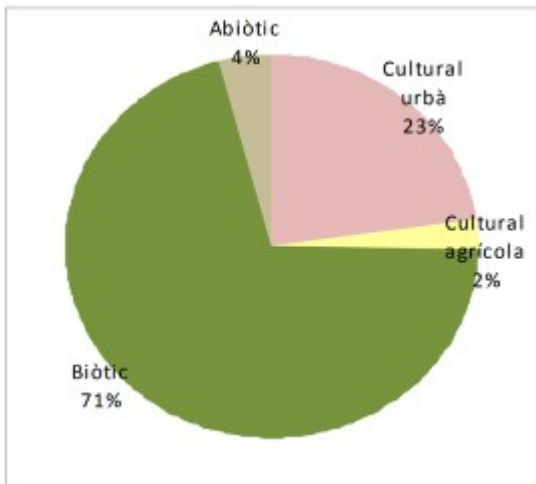
Figura 6.11: Vallirana, al fons de vall, té trames urbanes denses i creixements en alçada, propis d'una ciutat compacta. Als vessants, les urbanitzacions de baixa densitat, amb dominància de cases unifamiliars.

En primer terme, hi ha les urbanitzacions dels voltants de Sant Andreu de la Barca, els quals, tot i estar en els termes municipals de Corbera i Castellví, tenen una evident continuïtat amb les trames urbanes compactes i denses d'aquesta ciutat de la Vall Baixa. Són el Malhivern, el Mas Puig, la Soleia, Can Sunyer del Palau, la Valldaina, etc.

En segon lloc, hi ha el conjunt d'urbanitzacions de Corbera, que afecta gairebé tot el seu terme (tant a la vall de la riera de Corbera com a la de Rafamans) i també tot l'occident del terme de Pallejà (amb la immensa urbanització Fontpineda, físicament enganxada a les urbanitzacions de Corbera, tot i que administrativament pertany a Pallejà); les urbanitzacions per sobre dels espadats de la Penya Roja (Can Palet, les Rovires, Can Rafel, etc.), a Cervelló, també més properes a Corbera que no pas al propi Cervelló.

En tercer lloc, les urbanitzacions de Vallirana formen un altre complex sistema d'assentaments que s'estén des dels confins occidentals de les Muntanyes d'Ordal (el Lledoner, al límit amb el terme de Subirats, o Ca n'Olivella, al terme d'Olesa de Bonesvalls) fins a la Vall Baixa (les urbanitzacions de Sant Vicenç, com ara Sant Antoni o la Guàrdia). Aquest tercer conjunt és l'àrea coberta d'urbanitzacions més gran de les Muntanyes d'Ordal, amb les situades vora els nuclis dels municipis de Vallirana i Cervelló.

Finalment, en quart lloc, hi ha les urbanitzacions de Torrelles de Llobregat i de Santa Coloma de Cervelló (amb topònims tan exòtics com Cesalpina), que són contigües físicament.



El component abiòtic hi té una presència puntual, relacionada sobretot amb les moles, espadats i cingleres, però també amb les immenses pedreres de Vallirana (especialment la immensa explotació del pla de Claperons i el pla d'Ardenya) o de la Palma de Cervelló (Cementos Molins) que agafa bona part del pla de Sant Joan.

Pel que fa al sòl agrícola, té una presència clarament marginal (un 2,59%). Els darrers anys s'ha accentuat l'abandonament de camps, que ja va ser molt destacat després de la fil·loxera. Actualment només es concentren espais conreats al sud de la unitat, sobretot els cirerers de Torrelles de Llobregat (els fruiters són l'1,74% del 2,59% d'espais conreats). Tanmateix, els darrers anys a Torrelles s'han urbanitzat alguns camps de cirerers, per exemple al sector de Can Coll, de manera que probablement el domini agrari és avui una mica més minso.

Figura 6.12: Gràfic de la distribució dels components A-B-C a la unitat de paisatge. Font: elaboració pròpia a partir del Mapa d'usos del sòl 2002 del DTES.

Expressió artística del paisatge

Les Muntanyes d'Ordal constitueixen un territori considerat pobre i esquerp durant segles. Així, a l'edat moderna sorgeix la llegenda del bandoler Morrut, un delinqüent assaltador de caravanes de viatgers pels voltants del coll d'Ordal (Moya, 2005), llegenda que es pot considerar una veritable metàfora d'un paisatge inhòspit. I les respostes al qüestionari de Francisco de Zamora a molts dels pobles de les Muntanyes d'Ordal a final del s. XVIII, tot i no poder-se considerar estrictament literàries, són tot un poema:

[Cervelló i la Palma, p. 108] «La tierra de dicho pueblo es de condición seca y poco fructifera.»

[Corbera de Llobregat, p. 127] «La tierra del pueblo es seca, no fértil ni arenosa ni pantanosa, sí montuosa.»

[Sant Climent de Llobregat, p. 234] «El término de este pueblo es muy montanyoso y seco, y es de qualitat de piedra llaconella [sic], y no es bueno sino para viunya.»

[Sant Ponç de Corbera, p. 266] «La tierra es estéril y mucho más la gente, que en lo presente no se enqüentran más que dos mugeres fecundas en 11 familias que existen [...]»

[Torrelles de Llobregat, p. 300] «Este término es muy seco y poco fértil.»

[Vallirana, p. 306] «Es montañoso y áspero el terreno [...]» (Codina, Moran i Renom, 1992. La pàgina és la de cada fragment a l'edició de 1992).

La imatge que es transmet d'aquest paisatge és clarament negativa. País de muntanyes, Ordal no és objecte d'especial atenció artística ni després del romanticisme, que aporta una nova visió de les muntanyes en clau positiva. Apareixen força referències a les Muntanyes d'Ordal durant part dels segles XIX i del XX gràcies al fenomen excursionista, que dona lloc a una potent associació de determinades pràctiques de muntanyisme com el descens d'avencs i de coves o l'espeleologia amb aquesta unitat de paisatge. Així, la guia que acompanya el mapa de l'editorial Alpina sobre Ordal, fet per Llopis Lladó i Coll i publicada per primera vegada el 1985, dona la següent cronologia d'aquest coneixement:

«Esta zona fue estudiada inicialmente por Font y Sagué (1898-1900) y las exploraciones de Faura y Sans en 1912, pero siempre de una manera suplementaria [...]»

Llopis Lladó dirigí una campanya del Club Muntanyenc Barcelonès (1932-1936) que dio como resultado el conocimiento de la hidrografia kárstica del Fondo de Sant Ponç, Pla d'Ardenya y cabecera de la Riera de Oleseta.

»Con el resurgimiento de la espeleología catalana entre los años 1960 y 1970, los numerosos grupos de espeleólogos localizaron sin fin de cavidades [...]»

En el año 1979 aparece el Catálogo espeleológico del Pla d'Ardenya, de Jordi Llovet, obra necesaria para cualquier exploración en el macizo.» (Llopis Lladó, 1985: 11).

Aquesta mateixa guia indica que el paisatge de l'àrea és ben conegut pels excursionistes barcelonins, per als quals determinats indrets es van convertir durant una època en emblemàtics per a les seves passejades, per exemple la Creu de l'Aragall. Ara bé, no consten grans creacions derivades d'aquesta activitat i un escriptor com Josep Pla, la ploma del qual pràcticament es pot dir que ha recorregut tota Catalunya, no dedica a les Muntanyes d'Ordal més que unes breus consideracions sobre la seva producció de cireres i una justificació que són Catalunya Vella i no Catalunya Nova, com seria d'esperar si s'associa la línia de partició entre els dos territoris històrics al riu Llobregat. Dos detalls pràcticament insignificants en un univers com el planià, farcit d'imatges del paisatge de gairebé tot el país.

«Geològicament parlant, el massís del Garraf és molt curiós perquè implica un canvi de color que per al viatger equival a una frontera històrica. La seva banda oriental forma un conjunt de pissarres, de colors terrosos i sienes que hi donen un to més aviat fosc. La part alta del massís, en canvi, és calcària i a base de margues, i hi fa la seva aparició el color blanc. Això fa un contrast molt viu dels dos colors, contrast que constitueix en realitat la frontera entre la Catalunya Vella i la Catalunya Nova, frontera que per als qui som del país és molt marcada. Jo he d'associar aquesta frontera a un canvi de la constitució geològica, a un canvi de color. Sant Climent de Llobregat és encara de la Catalunya Vella; Sant Pere de Ribes i Sitges ja formen part d'un altre sistema de terres, d'una altra geologia, blanca, calcària, d'un aire que sembla tenir una altra pastositat, d'una altra llum i fins i tot diria d'un altre clima més benigne i temperat.» (Pla, 1976: 1073-1074).

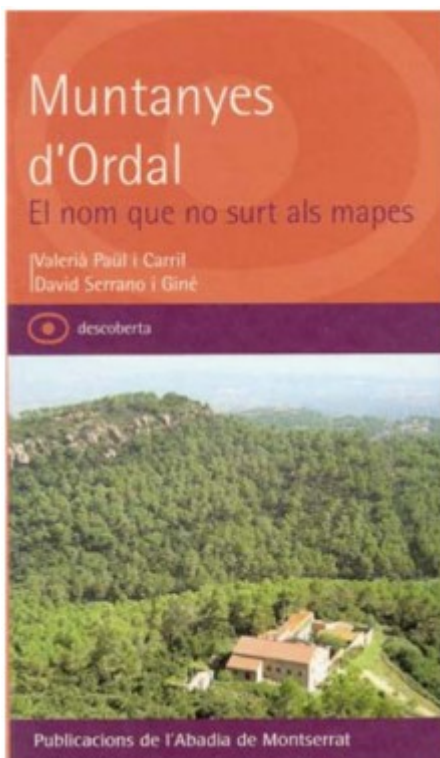
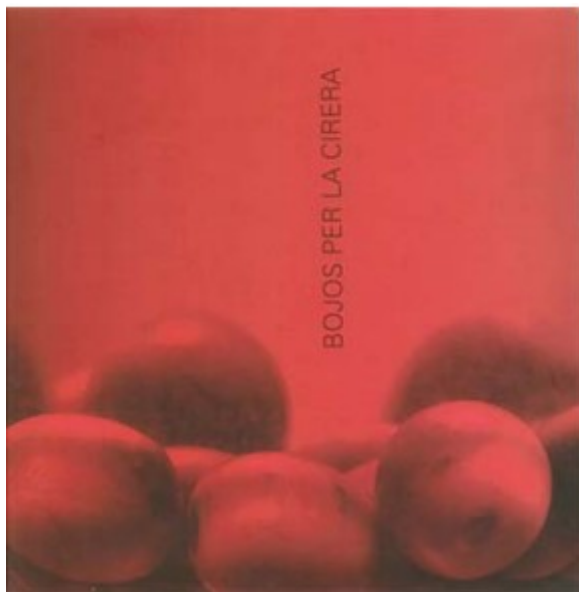


Figura 6.13: Coberta de Paül, V. i Serrano, D. (2005): Muntanyes d'Ordal. El nom que no surt als mapes. El llibre pretén "situar les Muntanyes d'Ordal al mapa", a través d'una lectura territorial en clau força paisatgística.

Les Muntanyes d'Ordal segueixen essent un àmbit no gaire tractat per les manifestacions artístiques, probablement com a conseqüència d'una escassa visibilitat social, de la desestructuració del territori, de la manca d'una visió de conjunt, de l'absència d'institucions tipus parc natural (existent al veí Garraf, on recentment s'ha editat una guia literària), etc. No ha d'estranyar, en aquest sentit, que un llibre recent es proposés "situar les Muntanyes d'Ordal al mapa". Vegem-ne la presentació:

«El territori que pretenem ajudar a descobrir [...] és un dels que està més en boca de tothom a Catalunya. Tanmateix, i sense que això sigui una contradicció, és alhora dels més desconeguts del país. Qui més qui menys ha trepitjat alguna vegada Corbera, Vallirana o Cervelló, amb milers de casetes organitzades en vastes urbanitzacions, gran part de les quals pertanyen a famílies que s'hi han distret i esplaiat durant molts d'anys els caps de setmana o al llarg del període de vacances. Però, a la pràctica, el coneixement de les muntanyes és força escàs, ja que no va més enllà de l'entorn immediat i, en el millor dels casos, es coneixen tan sols algunes coses aïllades d'una sola localitat. [...] En aquest context, el nostre objectiu és precisament donar a conèixer els trets bàsics d'aquest territori en realitat tan desconegut al públic en general. Sense exclusions, perquè creiem que és un espai que té moltes coses per apreciar i que, de cara a un futur que es presenta –aquí i a totes bandes– incert, caldrà defensar prou. I és evident que només es pot defensar bé allò que es coneix i s'estima.» (Paül, 2005: 7)

En termes d'imatge del paisatge, és interessant tenir en compte que els darrers anys ha sorgit al sud de les Muntanyes d'Ordal una certa expressió cultural al voltant de la cirera. Més enllà de les llegendes que circulen a la comarca sobre per què es van replantar



cireres després de la fil·loxera en lloc de reposar les vinyes (llegendes en què el capellà de Sant Climent del moment sol tenir un paper destacat), el cert és que el 1976 s'organitza per primera vegada la festa de la cirera a Sant Climent. Es tracta d'una celebració en principi puntual, com a mostra de rebuig davant la intenció de fer en els camps de cirerers el megacementiri metropolità. D'aquí es trasllada la festa a Santa Coloma i Torrelles. Al cap del temps s'ha generat una certa «cultura de la cirera» en aquest entorn, amb sardanes, danses populars, etc. Per exemple, el XI Premi Gourmand Internacional de 2005 va concedir al cuiner Gerard Solís, de Sant Climent, el premi a la millor monografia culinària del món pel llibre *Bojos per la cirera*, confeccionat amb Laura Gosalbo.

Figura 6.14: Coberta de Gosalbo, L. i Solís, G. (2005): *Bojos per la cirera*. Els darrers anys està sorgint una “cultura de la cirera” a determinades localitats del sud de la unitat.

«La proximitat al cultiu de la cirera és el que m'ha fet treballar amb ella, ja que el fet d'estar aquí al costat del pagès, m'ha permès conèixer i seleccionar la varietat més adient, l'estat de maduració correcta, i tota una sèrie de requisits que s'han de tenir en compte quan es vol aconseguir una bona elaboració.

»També tinc un altre motiu, més sentimental que professional: voler traslladar al plat una petita part de totes les sensacions que l'incomparable espectacle del cirerer en flor em provocà des que era ben petit.» (Gosalbo i Solís, 2005: 10).

Valors en el paisatge

A la unitat hi ha un espai natural protegit en el marc del PEIN (des de finals de 1992), posteriorment ampliat tímidament pels seus marges amb motiu de la implantació de la xarxa Natura 2000 a Catalunya (2006). Al principi de la darrera reinstauració de la Generalitat (començaments de la dècada de 1980) es va proposar fer un Parc natural d'Ordal, però la iniciativa mai s'ha arribat a concretar. Actualment encara hi ha un seguit de propostes, projectes o debats sobre la taula amb un objectiu similar però que tampoc no s'han acabat de plasmar mai –per exemple, un consorci, que es podria anomenar Muntanyes del Baix o Montbaig- Montpedrós. L'espai PEIN ocupa una superfície d'unes 4.000 ha, totes elles forestals, separades en illes disjunctes. La recent declaració de la xarxa Natura 2000 ha lligat les «illes PEIN» entre si i amb el Garraf a través d'una mena d'estrets corredors. El principal motiu de declaració de l'espai protegit el 1992 en aquest territori és, segons el propi PEIN, la fragilitat de l'àrea atesa la pressió urbanística, així com la flora rupícola, la vegetació de ribera de caràcter centreeuropeu i la fauna cavernícola. Per tant, llevat d'aquests tres elements naturals, la protecció es produeix per motius externs a les característiques intrínseques de l'espai, com a mecanisme de protecció urbanística enfront de l'avenç urbà. Segons el document original del PEIN, la *Crassula campestris*, que es troba en aquesta àrea i és una espècie vegetal especialment amenaçada, es considera un valor natural de primer ordre.

A les Muntanyes d'Ordal es troben tres àmbits inclosos a l'Inventari d'espais d'interès geològic (IEIGC): Esculls miocens de Sant Pau d'Ordal-Can Sala (geòtop 340), Estructures tectòniques menors a Torrelles de Llobregat (geòtop 343) i Eramprunyà-la Desfeta (geòtop 347). La seva riquesa geològica és àmplia i ultra els geòtops reconeguts convé posar en valor el conjunt de cingles, penya-segats, moles, taules, etc. al·ludits en anteriors seccions.

En relació amb els valors històrics, les Muntanyes d'Ordal contenen un conjunt notable de castells, la major part dels quals té una relació directa amb el caràcter de marca fronterera del comtat de Barcelona que durant almenys un segle tingué aquest rodal. En aquest sentit destaquen els castells de Cervelló, Eramprunyà, Gelida, Subirats, Rosanes o Pairet (a la serra de l'Ataix, al capdamunt de Martorell) o Sant Jaume (l'antic Castellví), tots ells declarats BCIN. Els de Subirats i Gelida es poden reconèixer raonablement bé, mentre que els altres es troben en una situació força precària. El cas més extrem és el castell de Sant Jaume, que conserva encara elements romans (segurament a l'antiguitat ja era un punt clau de domini del pas de la Via Augusta), i que ha estat escassament estudiat (no consten excavacions arqueològiques serioses), fins al punt que se'n desconeix pràcticament tot. També són BCIN les torres medievals dels Molinots de la Llibra (conegudes popularment com a torres dels Moros), a Vallirana, amb una evident funcionalitat defensiva.

Els senyors d'aquests castells van fundar diverses comunitats religioses, de les quals encara resta un arc de Sant Genís de Rocafort (la volta s'ha esfondrat, però en resta un arc apuntat) i l'església de Sant Ponç de Corbera. L'església de Santa Maria de Cervelló també és romànica. Hi ha petites capelles com la romànica de Sant Jaume (als peus del castell de Castellví, al qual donà nom posteriorment). Aquesta capella, que fou cremada el 1936 i actualment es troba en un estat deplorable, sembla que fou construïda enmig del pla del Castell com a commemoració de la derrota en aquest indret dels almoràvits.

Atesa la seva significació paisatgística, en aquesta unitat tenen una importància especial aquells edificis i nuclis construïts amb conglomerat rogenc del Buntsandstein: Corbera de Dalt (amb l'església de Santa Maria, el casal dels Barons de Corbera i l'àrea del pessebre vivent), Santa Maria de Cervelló, el conjunt d'Eramprunyà, Sant Genís de Rocafort, etc.

D'altra banda, les Muntanyes d'Ordal són un territori d'esglésies i capelles. Des de les petites ermites (cas de l'esmentada ermita de

Sant Jaume del Pla del Castell, al terme municipal de Castellví de Rosanes, o de l'ermita de Sant Joan del Pla, al municipi de la Palma de Cervelló) fins a les esglésies parroquials, algunes d'elles molt antigues, es tracta d'una unitat de paisatge amb una intensa organització eclesial. Tanmateix, cal tenir en compte que alguns dels temples parroquials són moderns (ja sigui de fa molt poques dècades, com ara Sant Isidre de Castellví de Rosanes, o bé de fa uns pocs segles, com ara Sant Mateu de Vallirana), en tant que aquestes poblacions són de nova planta (Castellví de Rosanes o Vallirana tenen l'origen al s. XVIII, ja que fins al moment havien estat termes municipals de poblament dispers). En el cas de Sant Martí de Torrelles, a començaments del s. XX es féu una nova església perquè l'antiga havia quedat malmesa. A la Palma de Cervelló, calgué fer-ne una de nova després de la Guerra Civil. També convé no perdre de vista que algunes de les esglésies han perdut el seu valor de cap de parròquia (Santa Maria de Cervelló, per exemple) i d'altres directament han desaparegut com a tals (Sant Genís de Rocafort o Sant Miquel del castell d'Eramprunyà), malgrat que se'n conservin restes. En darrer terme, convé esmentar als confins meridionals de la unitat les esglésies de Bruguers (romànica) i Sant Ramon de les Golbes (neoromànica), totes dues espectaculars miradors sobre el Delta del Llobregat i centres d'aplecs i ascensions de romeus.



Figura 6.15: Capella romànica de Sant Joan del Pla (la Palma de Cervelló).

En relació amb els valors simbòlics i identitaris, la cirera representa un element identitari de primer ordre del paisatge del sud de les Muntanyes d'Ordal, tant per la celebració de les tres festes esmentades, entre finals de maig i començaments de juny (a Santa Coloma de Cervelló, Torrelles de Llobregat i Sant Climent de Llobregat), com per les manifestacions de tota mena que desperten al seu voltant: danses, corals, sardanes, iniciatives culinàries, agricultura orgànica o ecològica, visites als camps durant

l'època de florida de la cirera, agroturisme, etc. Es tracta, per tant, de tot un univers cultural que es desvetlla al voltant del paisatge dels cirerers. Ara bé, perquè la cirera segueixi sent un referent simbòlic i identitari és evident que cal que es conservin els camps conreats.

Al nord de les Muntanyes d'Ordal manca un referent potent com ho és la cirera als tres pobles del marge meridional esmentats. A Corbera de Llobregat des de fa ja vora quatre dècades la celebració del pessebre vivent a la penya del Corb té un alt poder d'integració simbòlica i social a escala local. El pessebre vivent és un clar element identitari d'aquesta localitat, que permet associar un indret (un paisatge en concret) amb unes determinades representacions. A la localitat d'Ordal (Subirats), al seu torn, recentment està prenent molta embranzida el conreu del préssec d'Ordal, del qual des de fa uns pocs anys també se'n fa una fira.

Pel que fa als valors productius, hi ha dues produccions agràries fortament vinculades a les Muntanyes d'Ordal. Al sector sud, tal com ja s'ha dit, la cirera té un valor distintiu i reconegut però, tanmateix, s'enfronta a problemes de comercialització que no garanteixen la



continuitat de les explotacions. Al sector nord, tot i que la cirera també havia tingut presència (per exemple, al pla del Castell de Sant Jaume, al terme de Castellví), hi ha una especialització en préssec de vinya de secà, conegut localment com a préssec d'Ordal. Es tracta d'un préssec d'alta qualitat, força cultivat a l'entorn de la població d'Ordal (Subirats). Tanmateix, ni el préssec d'Ordal ni les cireres es troben emparades per cap denominació d'origen o figura anàloga, per bé que darrerament s'han iniciat els tràmits en aquesta direcció per al préssec d'Ordal i que històricament havien existit reconeixements de les cireres del Baix Llobregat i dels préssecs del Penedès.

Figura 6.16: Una imatge de la florida de la cirera a les Muntanyes d'Ordal, concretament al terme municipal de Torrelles de Llobregat, d'indubtable valor estètic.

La banda occidental de la unitat de paisatge està inclosa a la DO Penedès però, llevat dels termes municipals de Begues o Olesa de Bonesvalls, les vinyes hi són pràcticament absents.

Els cims de les Muntanyes d'Ordal tenen una presència destacable en les visuals tant des de dins com des de fora de les muntanyes i representen un dels principals valors estètics d'aquest paisatge. Així, per exemple, la Creu de l'Aragall és visible des d'un radi força ampli, com també ho és el puig d'Agulles o Montcau. D'altra banda, les cingleres i les moles tenen una contundent presència topogràfica que dota de caràcter a molts sectors de les Muntanyes d'Ordal.



També cal destacar el contrast entre valls i serres que és una constant a les Muntanyes d'Ordal. La successió de relleus no estructurats, amb una disposició laberíntica és una característica fonamental d'aquestes muntanyes. Respecte al patró de contrast, també convé dir que la composició repetida d'urbanitzacions i pinedes (i, sovint, d'urbanitzacions amb pinedes) constitueix un patró de contrast molt característic de les Muntanyes d'Ordal, que dota la unitat d'un perfil identitari propi. Tanmateix, aquesta estètica presenta problemes diversos associats, com ara inestabilitat de vessants, risc d'incendis o problemàtiques urbanístiques diverses.

Figura 6.17: Les hortes de la Palma de Cervelló, irrigades per un petit canal que pren les aigües de la riera de Rafamans.

La presència massiva de sectors forestals de bosc (pinedes, alzinars, etc.) en aquesta unitat constitueix una singularitat estètica de les Muntanyes d'Ordal en relació amb el seu veí Garraf i totes les unitats de plana que l'envolten. La floració dels cirerers a les conegudes com a «valls dels cirerers», sobretot als termes municipals

de Torrelles de Llobregat i Sant Climent de Llobregat, té un alt component estètic i una gran repercussió en el paisatge. A Torrelles de Llobregat sobretot (però també en altres indrets), encara es conserven sistemes de terrasses en ús, principalment per a cirerers. Són conjunts amb un alt valor estètic.

Destaca molt en especial l'entorn de can Pau Oller, al raval de Torrelletes, atès que en aquest indret les terrasses estan fetes amb conglomerat vermellós del Buntsandstein. De tota manera, convé no perdre de vista que, atesa l'extensió que van arribar a tenir les vinyes pràcticament per totes bandes hi ha sistemes d'enfeixats i recorrent els boscos de les Muntanyes d'Ordal se'n troben amb certa facilitat. Per acabar, també cal destacar que a la ribera de la riera de Rafamans, al terme de la Palma de Cervelló (just rere el nucli antic), hi ha un petit patró agrícola d'alt valor paisatgístic. L'àmbit és gestionat per una comunitat de regants.

Principals Rutes i punts d'observació i gaudi del paisatge

Els itineraris de la unitat de Muntanyes d'Ordal ofereixen la possibilitat de contemplar el paisatge dominat per una gran concentració d'urbanitzacions dins l'àmbit forestal, que li confereixen unes particularitats que no es repeteixen a la Regió Metropolitana de Barcelona.

Pel que fa a les carreteres, moltes d'elles tenen interès paisatgístic. Per exemple, la carretera entre Sant Vicenç dels Horts i Gelida (itinerari motoritzat 25), tot i ser plena de revolts, ofereix tant àmplies vistes sobre les unitats del Pla de Montserrat i la Plana del Penedès (amb Montserrat sempre al fons) com perspectives sobre els fondals ombrívols del vessant nord de les Muntanyes d'Ordal.



Algunes carreteres permeten pràcticament arribar fins al capdamunt d'alguns dels cims amb vistes més àmplies de la unitat com la Creu de l'Aragall, el Montcau, etc., tot i que el fet que passin per enmig d'urbanitzacions en moltes ocasions en resta valor paisatgístic.

Figura 6.18: La Creu de l'Aragall, un element emblemàtic a un dels miradors per excel·lència de les Muntanyes d'Ordal.

D'altres itineraris de menor recorregut són òptims per contemplar el paisatge del sud de la unitat, sobre el delta del Llobregat, com ara la ruta de Sant Joan Despí a Sant Climent de Llobregat (itinerari motoritzat 27), o entre Gavà i Begues (itinerari motoritzat 26), amb vistes sobre el continu urbà de Sant Boi de Llobregat a Castelldefels, la zona agrícola del delta i el mar.

També hi ha força pistes de muntanya aptes per a travesses de tota mena de cotxes (entre Torrelles i Begues, entre Vallirana i Begues, entre Vallirana i Olesa, etc.) que permeten reconèixer racons relativament recòndits del paisatge.

Pel que fa a itineraris a peu, hi ha un gran nombre de potencials rutes dins de les Muntanyes d'Ordal, ja que es tracta d'un àmbit amb una innegable tradició excursionista. De les moltes opcions, cal destacar en primer terme els grans senders oficials com el GR-92 (itinerari a peu 31) o circummediterrani, el qual, una vegada creua el Llobregat per Sant Vicenç dels Horts, va saltant valls i passa per Torrelles de Llobregat, Sant Climent de Llobregat i Bruguers, on s'enfila fins al castell d'Eramprunyà.

Una altra ruta de gran recorregut és la que enllaça Begues amb Gelida (itinerari a peu 29), per Vallirana, la qual també es pot connectar amb Torrelles de Llobregat (itinerari a peu 30), per completar un recorregut transversal per la zona central de la unitat que ofereix el paisatge forestal més característic de les Muntanyes d'Ordal, tan densament ocupat per les urbanitzacions.

Es poden fer rutes circulars menys extenses sortint i arribant a un mateix lloc, des de les ciutats de la perifèria de les Muntanyes (Sant Boi de Llobregat o Sant Andreu de la Barca, per exemple). Sempre comporten superar un pendent, car les localitats són a les valls perifèriques i, per endinsar-se a Ordal, cal necessàriament ascendir en altura. Per últim, la ruta que creua la zona nord de la unitat des de Gelida a Sant Andreu de la Barca (itinerari a peu 28), com les anteriors, permet atansar-se als paisatges urbanoforestals de les Muntanyes d'Ordal.

Pel que fa als miradors, segons Paül i Serrano (2005), hi ha tres grans miradors interns de les Muntanyes d'Ordal. Al nord, el puig d'Agulles o Montcau (653 m), que permet fruit de totes les Muntanyes d'Ordal i, en bons dies, del delta del Llobregat i Barcelona a l'horitzó.

Al sud, la penya del Moro (467 m), gran espadat que permet veure el Montbaig i el Montpedrós, així com la vall baixa i el delta del Llobregat. També destaquen el turó del Tabor i Sant Ramon, ambdós als voltants de Sant Climent de Llobregat.

Al centre, el mirador privilegiat del muntanya és el puig Vicenç (468 m), que permet contemplar tant la vall de Torrelles com la de Cervelló, així com Collserola, el Montseny, Barcelona, etc.

El pic més alt d'Ordal, el Montau (658 m) dins la unitat veïna del Garraf, té uns horitzons més limitats, cenyits al pla de Begues i Oleseta, i no ofereix panorames gaire esplèndids de les Muntanyes d'Ordal. Per últim, també s'ha de reconèixer el de la Creu de l'Aragall (549 m), un indret amb molta fama excursionista.

Dinàmica actual del paisatge

L'exploració amb sistemes d'informació geogràfica (SIG) de la cartografia temàtica del Mapa d'usos del sòl de Catalunya per a 1987 i 2002 permet comprovar l'evolució del paisatge a les Muntanyes d'Ordal durant aquests 15 anys. Globalment, la importància de la superfície agrària s'ha mantingut constant, al voltant de l'escàs 2,5%. En canvi, el component forestal s'ha reduït de forma ostensible, del 86% al 71%, mentre que la superfície urbana s'ha incrementat de forma proporcional (del 10% al 23%). Tot i ser un període limitat a quinze anys, les proporcions han canviat de forma important. De fet, la taxa d'urbanització que se'n deriva és intensa, amb un increment de la superfície urbana d'un 1% anual.

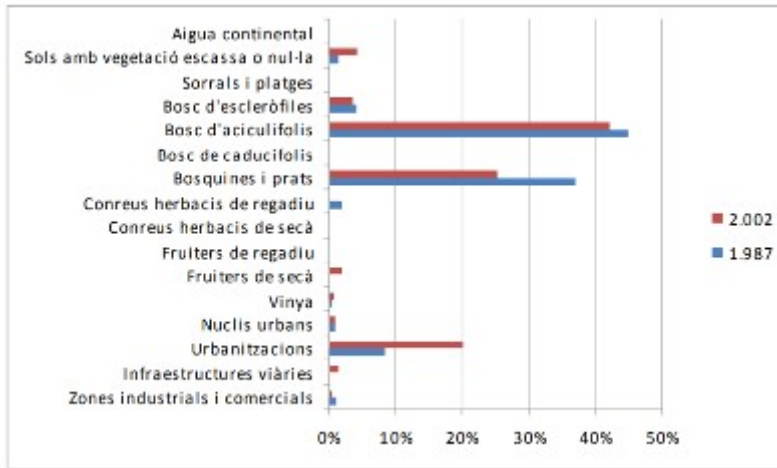
Al seu torn, el component abiòtic (fonamentalment els erms) pugen de l'1% al 4%, com pràcticament a tota la Regió Metropolitana, amb tota probabilitat a causa de la preparació de determinades àrees (estassades, obres en general, construcció de nous talussos, etc.) per a la urbanització o la construcció d'infraestructures. L'increment de la superfície ocupada per les pedreres també podria estar rere aquest progressiu augment dels sòls amb vegetació escassa o nul·la, si es té en compte que l'impacte de les activitats extractives és molt contundent a la unitat, sobretot als termes municipals de Vallirana, la Palma de Cervelló i Sant Vicenç dels Horts. Al impacte visual de les pedreres s'hi afegeix el que genera el pas dels camions per l'interior dels nuclis urbans, que comporta importants problemes de mobilitat i, en el cas de Vallirana, afectació en termes de contaminació directa dins de la ciutat.



Figura 6.19: Conreus abandonats. A l'esquerra, vinyes abandonades al Pla de Sant Joan (la Palma de Cervelló). A la dreta, camps de cereals i cirerers abandonats al Pla del Castell de Sant Jaume (Castellví de Rosanes).

Així doncs, la principal dinàmica experimentada entre 1987 i 2002 segons les dades disponibles és la substitució de zones forestals (la reducció fonamental és de les màquies i brolles –bosquines i prats-, ja que les pinedes i els alzinars només es redueixen en una proporció petita) per zones urbanitzades (les urbanitzacions, que passen d'ocupar el 8% a més del 20%). Tanmateix, convindria alertar, tal com han fet molts autors, respecte d'aquesta dinàmica: el sòl que s'ha incorporat ara al procés urbà, malgrat pogués tenir l'aparença de forestal vers 1987, ja estava artificialitzat. La major part d'aquest increment del 12% en la superfície de les urbanitzacions té a veure amb àrees on els carrers ja estaven oberts per la creació (sovint il·legal o alegal) d'urbanitzacions durant les dècades de 1960 i 1970, però on no s'hi havien construït cases. Mantien una important presència forestal, sobretot de pinedes o de pinedes amb màquies i brolles, però aquesta presència ja no corresponia a un ecosistema forestal.

També es detecta l'execució de noves urbanitzacions, per exemple a Corbera de Llobregat o a Torrelles de Llobregat. Convé tenir en compte el fenomen de la parcel·lació i de les urbanitzacions no legalitzades (no només no recepcionades) en sòls rurals, per exemple al terme de Castellví de Rosanes. La major part de les urbanitzacions de baixa densitat presenten notables dèficits urbanístics i tenen un considerable impacte paisatgístic. En part per la profusió de construccions dissonants i de models repetitius que dona lloc a la banalització del paisatge residencial.



També es detecten abocaments de runes i l'existència d'entorns molt degradats i marginals, en especial a les vores d'urbanitzacions i de zones urbanes i en antics camps abandonats (per exemple, el Pla de Sant Joan, a la Palma; o bé als entorns d'alguns barris de muntanya de Viladecans i Gavà, amb freqüents incendis forestals).

Figura 6.20: Gràfic dels usos del sòl 1987 i 2002, representats per barres percentuals. Font: Elaboració pròpia a partir del mapa Classificació dels usos del sòl a Catalunya 1987 i 2002.

La profusió d'urbanitzacions també ha provocat la sobrefreqüentació de determinades àrees, amb impactes greus o molt greus, sobretot a la vora de grans ciutats com ara Sant Boi de Llobregat, Sant Vicenç dels Horts o Sant Andreu de la Barca. La sobrefreqüentació amb motos (i ara amb quads) és un problema que existeix des de fa dècades a les Muntanyes d'Ordal, que no s'ha arribat a solucionar mai.

A part, convé subratllar l'augment que experimenten les infraestructures tipus autopista o autovia, que passen de gairebé el 0% de la unitat a més de l'1,3%, sobretot a causa de la construcció de l'autovia B-24, que ha estat només la punta de llança de projectes molt polèmics d'infraestructures, com ara la variant de la Palma, que podria tenir un impacte sever sobre el paisatge si no es vetlla suficientment per la seva integració. Tot i que no hi ha dades del 2002 ençà, es pot afirmar que l'increment de les urbanitzacions ha seguit ocupant no només àrees forestals, sinó probablement també zones agràries (hi ha evidències d'aquesta dinàmica a Torrelles de Llobregat, a Vallirana o a Begues). En aquest sentit, es veu perillar l'escassa activitat agrària que resta (el 2,59% el 2002). D'altra banda, a la unitat de les Muntanyes d'Ordal s'identifiquen diversos riscos, bàsicament en relació amb la forta urbanització enmig d'una matriu forestal. Per exemple, el risc d'esllavissament i de caiguda de blocs de cingleres, espadats i precipicis, que afecta a urbanitzacions en molts indrets i el risc d'erosió de vessants, que puntualment pot afectar construccions situades en urbanitzacions precàries i sobre vessants inestables sense fonaments adequats.

En relació amb la mobilitat també és rellevant el risc de col·lapse circulatori si prossegueix la conversió de segones residències en primeres residències i no s'arbitren mesures efectives de gestió de la mobilitat per reduir l'ús del vehicle privat.



Per últim, la matriu forestal sempre s'associa a un risc molt alt d'incendis. Els incendis recurrents al sector obliguen a prendre mesures contundents per a la prevenció de focs, que no sempre s'han aplicat (per exemple, manca definir molts dels perímetres de protecció obligatoris de les urbanitzacions). Les pinedes i les màquies tenen un alt risc d'inflamabilitat i moltes urbanitzacions tenen pins dins de les urbanitzacions (als jardins de les cases o en parcel·les buides).

Hi ha riscos associats al pas de gran quantitat de línies d'alta tensió, la major part de les quals es dirigeixen cap a la immensa central elèctrica del Montau, que poden estar relacionats amb la generació d'incendis i normalment impacten paisatgísticament en zones urbanitzades, o molt a prop seu.

Figura 6.21: La construcció d'urbanitzacions a zones amb molt de pendent requereix sovint l'estabilització dels vessants.

Possible evolució de les Muntanyes d'Ordal

A partir de les previsions del planejament urbanístic vigent i del Pla territorial metropolità de Barcelona, es pot deduir una marcada voluntat de reconduir la situació urbanística heretada. D'aquesta manera, s'han qualificat la major part de superfícies ocupades per urbanitzacions com a àrees especialitzades residencials a reestructurar, de manera que es preveu que els dèficits urbanístics existents es puguin resoldre al llarg dels anys. S'han marcat aquestes grans àrees especialitzades a Corbera de Llobregat, a la vall de Cervelló i Vallirana i, en darrer terme, a Torrelles de Llobregat. En principi, tot allò que queda fora d'aquestes grans bosses urbanes es protegeix de forma contundent com a sòl no urbanitzat amb graus de protecció molt alts (espais de protecció especial d'interès natural i agrari), de manera que no es desenvoluparan creixements urbanístics en el futur en aquests sectors. En alguns casos aquesta protecció afecta àmbits que no estaven fins ara protegits, com ara el raval de Torrelletes, amb un dels conjunts de camps de cirerers i feixes més interessants de totes les Muntanyes d'Ordal.

Ara bé, dins dels àmbits assenyalats com a àrees especialitzades residencials a reestructurar es detecta la incorporació d'espais intersticials que actualment estan classificats com a no urbanitzable. És el cas d'un àmbit prop del sector de Can Coll, entre el raval Mas i la urbanització de Can Güell, d'una banda, i Torrelles de Llobregat, de l'altra, que avui comprèn fonamentalment camps no urbanitzats (i no classificats com a urbanitzables), però que queda inclòs dins d'una d'aquestes estratègies de reestructuració. Esdevé el mateix en amplis sectors de Corbera de Llobregat, entre les urbanitzacions del Bonrepòs, la Creu de l'Aragall o Can Margarit. Les àrees especialitzades presenten al seu interior nuclis urbans que es pretenen reforçar, corresponents a nuclis històrics com Corbera, Vallirana, etc. El futur d'aquests espais no queda definit.



Figura 6.22: L'àrea de Can Coll (Torrelles de Llobregat), ara sòl no urbanitzable

Llevat de la variant de la Palma, que es dibuixa com a traçat en estudi i l'impacte en el paisatge de la qual pot ser sever si no s'adopten suficients mesures d'integració, el planejament territorial no presenta noves traces de grans infraestructures en aquesta unitat de paisatge.

Per tant, malgrat que possiblement hi haurà nous creixements urbans (en tot cas, sempre com a ciutat compacta) en determinats àmbits, la tendència per al conjunt de les Muntanyes d'Ordal és treballar en la línia de la reconducció, requalificació i reestructuració de les urbanitzacions existents, que presenten dèficits urbanístics molt greus. Això ha de contribuir a mantenir el paisatge actual i millorar els entorns urbans, i

globalment, per tant, a preservar la major part dels espais oberts (tant agrícoles com forestals) de la unitat de paisatge.

Avaluació del paisatge

Debilitats



Figura 6.24: Els carrers de la urbanització no executada de Can Pons-Can Xandri (Castellví de Rosanes)

- Manca d'una visió de conjunt de les Muntanyes d'Ordal que en dificulta una ordenació coherent i la consolidació d'un paisatge amb identitat i traces pròpies.

- Absència d'un organisme de gestió de l'àmbit, com existeix al Garraf o al Parc agrari del Baix Llobregat, que podria generar una visió de futur i un model d'ordenació adequat per a aquest entorn i, especialment, per als espais d'interès natural que acull.

- Presència d'un alt nombre d'urbanitzacions amb problemes de gestió urbanística greus i una evident manca d'integració paisatgística.

L'alt risc d'incendi i la manca d'infraestructures o serveis també hi són problemes molt comuns i que llasten de forma notable la qualitat del paisatge.

- Sobrefreqüentació de determinats àmbits, en especial al voltant de les urbanitzacions, mitjançant motos, quads i altres vehicles, que creen problemes d'erosió en força indrets.

- Altíssim risc d'incendis, facilitat per la freqüentació, la presència d'urbanitzacions i l'abandonament per falta de productivitat de les activitats silvícoles, que fa que s'hagin deixat de gestionar i mantenir els boscos.



Figura 6.25: Pedrera al sud-oest del terme municipal de Vallirana.

- La intensa activitat extractiva de la unitat que, a més de l'impacte paisatgístic que provoca, genera trànsit de camions i contaminació en determinades poblacions, com Vallirana.

Amenaces

- Continuació de la dinàmica expansiva de creixement urbanístic residencial de baixa densitat, per reblliment de les trames existents.
- Banalització del paisatge, en especial a causa del model urbà de baixa densitat amb models seriats i repetitius.
- Pèrdua de l'espai agrari (per manca de gestió).

Fortaleses

- El conreu de la cirera, que permet la generació de tota una cultura al seu voltant i el manteniment d'algunes explotacions agràries amb una rendibilitat acceptable (malgrat ser conreus de secà, en vessants, etc.)

- Presència d'un altre conreu característic, el presseguer, al nord de les Muntanyes d'Ordal que, com les cireres, podria servir d'aglutinador per a un projecte paisatgístic basat en la identitat, les potencialitats i les qualitats intrínseques del territori, a partir de l'activitat generada sobretot a la localitat d'Ordal.

- Presència notable d'entorns forestals amb valors naturals i estètics, així com de comunitats vegetals i espècies remarcables.

- Existència d'un patrimoni arquitectònic construït molt notable, amb esglésies i castells d'un període històric similar (de l'alta edat mitjana, generalment d'estil romànic) i que tenen un alt potencial de gestió i interpretació conjunt.

Oportunitats

- Creixent valoració social de la producció agrària de proximitat i dels circuits curts, que pot relançar el consum de la cirera del Baix Llobregat i del préssec d'Ordal.

- El turisme de proximitat associat a paisatges rurals de qualitat propers a les ciutats i als seus valors productius, per exemple de productes distintius (cas de les cireres).



- Aparició de nombroses plataformes i entitats a favor de la preservació dels espais oberts dels diferents pobles, que des de fa anys han assajat fórmules de cooperació per establir aliances estables a favor de la defensa del conjunt de les Muntanyes d'Ordal

- Aplicació definitiva de les franges de protecció perimetral forestal de les urbanitzacions

Figura 6.26: Sant Ponç de Corbera, al terme municipal de Cervelló, una de les esglésies més emblemàtiques de la unitat.

Objectius de qualitat paisatgística i proposta de criteris i accions

Els objectius de qualitat paisatgística (OQP) i la proposta de mesures (criteris) i accions que s'exposen a continuació són específics d'aquesta unitat de paisatge. Igualment, també són d'aplicació els definits per a tot l'àmbit territorial de la Regió Metropolitana de Barcelona continguts en els capítols 13 i 14 de la present memòria (volum 1). Els poders públics i privats, així com els agents socials i la societat en general, han de vetllar pel compliment d'aquests objectius de qualitat paisatgística. El llistat de mesures (criteris) i accions són una proposta per assolir els OQP.

Objectius de qualitat paisatgística

6.1. Un paisatge natural de Muntanyes d'Ordal ben conservat, amb qualitat paisatgística, viable ecològicament i que compagini l'activitat agrària, l'aprofitament de recursos naturals i l'ús turístic i de gaudi.

6.2. Uns creixements dels assentaments urbans de Castellví de Rosanes, Sant Andreu de la Barca, Corbera de Llobregat, la Palma de Cervelló, Cervelló, Vallirana, Sant Coloma de Cervelló, Torrelles de Llobregat i Sant Climent de Llobregat ordenats i que no comprometin els valors del paisatge circumdant.

6.3. Un sistema d'urbanitzacions compactes i integrat en el territori, ben relacionat amb l'entorn forestal.

6.4. Un paisatge agrícola viu, amb els cirerers i els presseguers valoritzats i promocionats, inclosos els vestigis passats, que garanteixi el manteniment de l'arquitectura de pedra seca.

6.5. Unes cingleres de les Planes de Pallejà, la Penya Roja de Cervelló i altres singularitats geomorfològiques, preservades com a elements configuradors del paisatge, mantingudes com a referents visuals i identitaris de qualitat.

6.6. Uns castells de Cervelló, Eramprunyà, Gelida, Subirats, Rosanes o Pairet (a la serra de l'Ataix, al capdamunt de Martorell) o Sant Jaume (l'antic Castellví), restaurats i mantinguts com a elements de valor històric i simbòlic.

6.7. Unes activitats extractives –en nombrosos indrets del terme municipal de Vallirana o en el Pla de Sant Joan (la Palma de Cervelló)- integrades en l'entorn.

Propostes de criteris i accions dirigits prioritàriament a la protecció

6.1. Preservar els cingles i les singularitats geomorfològiques de la unitat, com ara les Planes de Pallejà, la Penya Roja de Cervelló i l'entorn de Brugués, entre d'altres, i evitar-hi les actuacions que les puguin malmetre o afectar-ne seriosament la percepció.

Propostes de criteris i accions dirigits prioritàriament a la gestió

6.2. Impulsar l'elaboració d'un pla de gestió forestal sostenible de les Muntanyes d'Ordal, que estableixi fórmules avançades de lluita contra els incendis forestals, en especial preventives com la neteja del sotabosc.

6.3. Promoure el tractament de les franges de seguretat al voltant dels assentaments que estan en medi forestal, amb criteris d'efectivitat en la lluita contra incendis, de sostenibilitat ecològica i d'integració paisatgística.

6.4. Estudiar la possibilitat d'establir un consorci de gestió dels espais forestals i agraris de les Muntanyes d'Ordal (parc rural).

6.5. Les cireres del Baix Llobregat i el préssec d'Ordal generen un teixit socioeconòmic particular, en especial als ravals Mas i de Torrelletes de Torrelles de Llobregat. Cal mantenir i revaloritzar aquesta activitat. En aquest sentit, promoure la creació de les IGP de la cirera baixllobregatina i el préssec d'Ordal, que han de vetllar pel manteniment de la qualitat dels productes, el reconeixement de la seva individualitat i desenvolupar polítiques de marca per reforçar el posicionament d'aquests productes en el mercat.

6.6. Impulsar un programa d'agroturisme amb una forta presència del component gastronòmic a les valls dels cirerers (en la línia de l'holeriturisme impulsat pel Parc agrari del Baix Llobregat), sobretot durant l'època de la florida, que té un elevat atractiu paisatgístic.

6.7. Impulsar la conservació dels murs de pedra seca, de les cabanes, de les feixes i dels altres elements d'arquitectura rural popular.

6.8. Promoure la restauració adequada dels elements de patrimoni construït de les Muntanyes d'Ordal, des de les petites ermites més malmeses (Sant Jaume del Pla del Castell) fins als grans monestirs (Sant Ponç de Corbera o Sant Genís de Rocafort), passant per castells com Sant Jaume. En alguns d'aquests casos convindria fer obres d'estabilització de murs, torres, etc.

6.9. Crear una ruta turística que relligui els elements del patrimoni cultural de les Muntanyes d'Ordal, al voltant de la idea de marca fronterera d'aquest territori i amb un fil conductor que aglutini aspectes històrics, culturals, paisatgístics, etc.

6.10. Impulsar l'elaboració d'estudis d'impacte i integració paisatgística de les propostes de noves infraestructures viàries que incloguin mesures d'integració paisatgística eficaces. Això és especialment important en el cas del projecte de la variant de la Palma de Cervelló

Propostes de criteris i accions dirigits prioritàriament a l'ordenació

6.11. Vetllar pel manteniment de la configuració compacta dels nuclis de Castellví de Rosanes, Sant Andreu de la Barca, Corbera de Llobregat, la Palma de Cervelló, Cervelló, Vallirana, Sant Coloma de Cervelló, Torrelles de Llobregat i Sant Climent de Llobregat, i evitar l'aparició de teixits discontinus que fragmentin el paisatge. Evitar, alhora, les extensions urbanes que modifiquin figures, perfils i escenaris urbans característics.

6.12. Afavorir unes fronteres nítides i de qualitat entre els espais urbans i els espais agrícoles o naturals de les perifèries i evitar-hi la ubicació d'activitats o instal·lacions impròpies. Evitar la degradació d'aquestes fronteres tot creant franges de transició o límits clars, dependent dels casos.

6.13. Emprendre actuacions per tal d'avançar cap a la compacitat de les àrees residencials de baixa densitat: evitar una major dispersió de les urbanitzacions existents, limitar l'ocupació de nous sòls, apostar per un model de compleció i reducció, allà on sigui recomanable i afavorir les continuïtats paisatgístiques urbanes i naturals.

6.14. Promoure actuacions en els sectors d'urbanitzacions iniciats a la dècada de 1960 que no es van arribar a edificar, per tal de millorar el paisatge (cas dels carrers oberts a la urbanització no executada de Can Pons-Can Xandri, al terme municipal de Castellví de Rosanes). En aquest sentit, actuar progressivament sobre aquelles construccions que no compleixen la legalitat urbanística.

6.15. Vetllar per la correcta dotació de serveis i infraestructures a les urbanitzacions i per la millora paisatgística de les carreteres d'accés.

6.16. Algunes urbanitzacions es troben situades en costers i vessants amb riscos geològics notables. Impulsar l'elaboració d'estudis detallats de la geologia dels emplaçaments i, si convé, adoptar mesures sobre les àrees afectades amb major risc.

6.17. Procurar que noves infraestructures lineals de mobilitat i/o energètiques minimitzin l'afectació física o visual sobre les fites i fons escènics de la unitat.

6.18. Promoure la restitució dels valors paisatgístics als llocs on s'han perdut per causa de processos d'explotació dels recursos geològics, per exemple, la pedrera del fondo de la Ginesta, la que se situa a sobre dels Monjos, o la del Telègraf (Subirats).

6.19. Promoure una xarxa d'itineraris paisatgístics i miradors accessibles a peu o en vehicle on la percepció i interacció amb el paisatge és més àmplia i suggerent. Aquesta xarxa, que comprèn camins i miradors existents i d'altres a consolidar, hauria de rebre les actuacions necessàries de condicionament, senyalització, manteniment i difusió per facilitar la percepció dels valors del paisatge i el coneixement del territori. Són els miradors de Sant Ramon, turó del Tabor, penya del Moro, puig Vicenç, puig d'Agulles i creu de l'Aragall; els itineraris paisatgístics a peu o en bicicleta de Gelida- Sant Andreu de la Barca, Begues-Gelida, Torrelles de Llobregat-Penya del Moro, Bruguers-Sant Vicenç dels Horts i Viladecans-Sant Ramon, i els itineraris motoritzats de Sant Pere de Riudebitlles-Sant Llorenç d'Hortons, Gelida-Sant Esteve Ses Rovires, Sant Vicenç dels Horts-Gelida, carretera de Begues i Sant Climent de Llobregat-Sant Joan Despí.

“Ordenar i gestionar bé el paisatge també és rendible”

PERE SALA, AMBIENTÒLEG, DIRECTOR DE L'OBSERVATORI DEL PAISATGE DE CATALUNYA

Dirigeix l'Observatori del Paisatge, que s'acosta als 20 anys, i orienta les polítiques després d'escoltar la gent del territori

Ja s'han catalogat fins a 134 paisatges a tot Catalunya, que no coincideixen amb comarques ni amb municipis



Les renovables s'han de desenvolupar en espais urbanitzats més que no pas en sòls agrícoles

La pandèmia ens va servir per redescobrir l'entorn dels nostres pobles, per descobrir els espais quotidians

No som un país de paisatges espectaculars sinó de racons i raconets, de gran diversitat
XEVI SALA – OLOT - - 16 juliol 2024

Pere Sala, davant alguns dels volums del Centre de Documentació del Paisatge. MANEL LLADÓ.

Som a la ciutat d'Olot, al cor de la Garrotxa, la comarca que ofereix alguns dels millors paisatges del nostre país, tot i que per al nostre entrevistat no hi ha paisatges que destaquin per damunt dels altres, tots tenen els seus valors

“i cal que els tractem amb cura perquè incideixen en la nostra qualitat de vida”. L'ambientòleg Pere Sala ens rep a l'edifici de l'antic hospici, ara polivalent, a la seu de l'Observatori del Paisatge de Catalunya, que actualment dirigeix i on ha treballat durant els 20 anys que l'entitat aviat complirà. Des d'aquí s'ha impulsat la iniciativa de catalogar el paisatge de tot el Principat, establint unitats de paisatge que no necessàriament es corresponen ni amb el límit de les comarques ni tampoc amb el dels municipis (amb noms propis com ara Ardenya-Cadiretes, Xaragalls del Vallès, Altiplà de la Terra Alta, Empordanet-Baix Ter...), sinó amb una configuració geogràfica adaptada a la realitat natural i de les persones que hi estan directament vinculades. Tot plegat, amb el convenciment que el paisatge és part de la nostra identitat i que només en garantirem el futur si som capaços de combinar conservació i rendiment des de molts àmbits que poden anar des del social fins a l'econòmic i el creatiu.

D'entrada, el nom de l'entitat ja és una declaració inequívoca d'intencions: la prioritat és primer observar el paisatge per després intervenir-hi de manera molt meditada.

Observar no significa només mirar, sinó també passejar-hi, trepitjar-lo, olorar-lo, dialogar-hi, escoltar les persones que hi viuen, cartografiar-lo, amb la finalitat de gestionar-lo i intervenir-hi adequadament. L'Observatori és on es troben la reflexió teòrica i l'aplicació pràctica en relació amb les polítiques de paisatge. És un punt de trobada, obert, inclusiu, flexible, entre l'administració, la universitat, el sector professional i la societat civil. Col·laborem amb l'administració en l'àmbit català i local per desplegar la llei del paisatge de Catalunya, aprovada el 2005, i els principis del Conveni Europeu del 2000.

Fa dinou anys i mig que l'Observatori funciona amb aquest vincle, amb un consorci vinculat al Departament de Territori. Quin balanç en fa?

Hem identificat tots i cadascun dels paisatges de Catalunya, els seus valors, les seves dinàmiques, i s'han definit de manera participativa els objectius de qualitat paisatgística. Informació fonamental per orientar les polítiques públiques. Hem cobert una primera fase fonamental per fer un salt endavant i anar més enllà.

Un dels objectius de la llei del 2005 era textualment aconseguir “una evolució harmònica del paisatge fent-la compatible amb el rendiment econòmic”. S'està aconseguint?

A vegades es veu el paisatge com un element limitador. Els nostres esforços se centren a fer-ne emergir els valors i veure'ls com un actiu per al desenvolupament d'un lloc o com una font d'inspiració per a projectes creatius. No només els valors naturals o escènics, perquè a vegades es lliga el paisatge només a una qüestió escènica. Estem parlant de valors socials, productius, patrimonials, simbòlics... I no ens quedem només aquí; per exemple, estem col·laborant amb la Direcció General de Turisme, perquè en aquest sentit el paisatge és un recurs de primer ordre, per buscar plegats models que siguin afavoridors per al sector i també per al paisatge.

Ara estem en ple debat sobre la turisticació. És realment possible un turisme respectuós amb el paisatge?

Ha de ser possible. Cal una alternativa al model de masses que ha provocat en alguns casos el deteriorament del paisatge. Tenim al damunt una crisi climàtica i energètica; estem obligats a canviar el model. L'alternativa inclou posar al centre els valors de cada paisatge. Per exemple, un determinat turisme es podria aliar amb explotacions petites i mitjanes, molts cops familiars, que sovint són les més conscienciades per aquesta necessitat i les que donen lloc a productes de més qualitat i més sans, a paisatges més diversos i més rics patrimonialment, i als mosaics agraris que trobem a faltar quan hi ha un incendi forestal. El paisatge permet cosir un munt de polítiques.

El model turístic s'ha de canviar, però l'urbanístic també és una assignatura pendent. Als anys setanta van proliferar urbanitzacions il·legals a dins dels boscos que van generar molts problemes als ajuntaments, i la recent crisi econòmica ha repetit una mica la situació, amb polígons i edificacions que han quedat a mig fer per falta de finançament.

El model d'urbanització que comentes actualment està esgotat, no és un model del qual ens puguem sentir orgullosos, amb molts problemes pel que fa a la mobilitat, el risc d'incendis forestals i, en general, la qualitat del territori. Amb els catàlegs de paisatge, fets amb la col·laboració de les universitats públiques catalanes, mirem de radiografiar entre moltes altres coses això, sempre de manera participativa, ho recalco, perquè hi ha la percepció compartida que, per exemple, existeixen una sèrie d'elements que han proliferat els últims decennis i que embruten i empobreixen el paisatge: espais urbanitzats sense desenvolupar, edificis abandonats, llocs i construccions discordants..., que s'oposen a la qualitat i, de retruc, a la competitivitat d'un territori.

De tot això, n'ha sorgit un mapa molt complet i original, que ha cartografiat tots els paisatges de Catalunya, fins a 134.

Efectivament, al mapa hi surten fins a 134 unitats de paisatge. Això vol dir que som un país amb una diversitat i una riquesa de paisatges de les més altes de tot Europa. Pots esmorzar a Sant Feliu de Guíxols, anar a dinar a Olot i dormir al Poblenou del Delta i creuaràs una trentena de paisatges diferents. Això no passa enlloc més d'Europa.

Són unitats que no coincideixen ni amb els municipis, ni amb les comarques ni amb les demarcacions, sinó amb una determinada realitat paisatgística. I totes tenen un nom consensuat amb la gent. És un mapa de Catalunya nou, com si diguéssim.

Per fer el mapa de les unitats de paisatge s'ha tingut en compte el relleu, la vegetació, els mosaics agraris, l'arquitectura i també la percepció de la gent que hi viu, com s'hi sent vinculada. I és un mapa que ja té utilitats pràctiques; per exemple, la unitat del Lluçanès ha fet una carta de paisatge, els ajuntaments de la unitat de Rocacorba recuperen les antigues relacions de veïnatge entre les valls de Mieres, de Sant Miquel de Campmajor i del Llémena. A les Garrigues Altes estan impulsant des de fa temps estratègies urbanístiques amb el Departament de Territori i altres de desenvolupament local. I la Diputació de Girona ha utilitzat les unitats de paisatge gironines per elaborar els seus plans estratègics, plans d'acció per a l'energia sostenible i el clima. No són només tipologies de paisatges, també són espais de vida, contenidors de memòria col·lectiva, la concreció d'un imaginari paisatgístic al servei de la societat.

Com fem compatible el desenvolupament de les energies renovables amb el respecte pel paisatge?

Amb la ràpida proliferació de les plaques fotovoltaïques, es posa en risc l'ocupació de grans extensions de sòl agrícola, precisament en un país on en tenim molt poc en comparació amb d'altres. Les renovables han de tendir més a desenvolupar-se en espais molt "tocats", en sostres d'edificis industrials o en espais al voltant d'infraestructures més que no pas en sòls fèrtils. Hem d'avançar cap a una sobirania energètica, però no pot ser que ho fem en perjudici de la sobirania alimentària. Hem de posar-hi ordre, a les energies renovables, i una manera de fer-ho és que les plaques per produir energia solar es posin prioritàriament en espais ja transformats, sovint ja malmesos. Aquesta, a més, és una manera de donar valor a aquests espais, donar identitat i significat a llocs que els han perdut.

Com es veu des de l'Observatori del Paisatge el polèmic projecte del parc eòlic marí a l'Alt Empordà?

En general, cal dir que, de la mateixa manera que hem de prioritzar els sòls transformats per a les fotovoltaïques, tant a terra com al mar no podem posar molins eòlics com si poséssim agulles en un coixinet, a qualsevol lloc i de qualsevol manera. Al mar també hi ha regles d'ordre, d'harmonia. No estem inventant res; els escocesos, els danesos, els holandesos ja ho fan. Està demostrat que allà on s'han tingut en compte els valors del territori la percepció social és més favorable.

Parlava fa un moment dels espais periurbans, que molta gent va descobrir durant el confinament per la pandèmia. N'hem après alguna cosa? Els donem la importància que tenen, a aquests espais redescoberts?

La pandèmia ens va servir per redescobrir l'entorn dels nostres pobles i ciutats, per redescobrir els espais quotidians. Moltes vegades viatgem a llocs exòtics perquè volem veure alguna cosa extraordinària i resulta que el més interessant es pot trobar a tocar de casa. Per això cal reivindicar el paisatge de proximitat. No som un país de grans paisatges espectaculars, com poden ser els fiords de Noruega. Catalunya és més aviat un país de racons i raconets, cadascun amb la seva identitat i la seva memòria. Hem viscut molt de temps desconectats de paisatges propers com els periurbans, si bé en un futur ens han de permetre reconnectar-nos no només amb la natura i el patrimoni, sinó també amb funcions bàsiques com l'alimentació saludable i la salut. Perquè ara sabem que si estan ben cuidats tenen una gran capacitat per relaxar-nos, per promoure la interacció social i per reduir l'aïllament. Les perifèries urbanes sovint les hem marginat, però seran llocs estratègics en el futur.



Qui visiti l'observatori no es pot perdre el Centre de Documentació.

Tenim una important funció de sensibilització, però també de documentació especialitzada en paisatge. Amb llibres que no trobaràs a cap llibreria, que provenen d'institucions, d'entitats o particulars. És un servei per als tècnics i també per a tothom qui els vulgui consultar.

Pere Sala, a la plaça Clarà, patrimoni natural de la Garrotxa, a prop de la seu de l'Observatori del Paisatge de Catalunya.
MANEL LLADÓ.

RECORDS DE LA INFANTESA

L'empremta de les excursions al massís de l'Ardenya

Pere Sala és ambientòleg per la Universitat Autònoma de Barcelona (UAB), ha treballat al Departament de Medi Ambient i Habitatge de la Generalitat, és assessor del Consell d'Europa, professor associat a la UPF i dirigeix l'Observatori del Paisatge de Catalunya des de l'any 2017. Era un nen quan va començar a sentir la vocació que l'ha dut al càrrec actual, quan feia excursions al massís de l'Ardenya amb els amics. La connexió amb les Gavarres, el mar i Sant Feliu de Guíxols forma part del seu desvetllament vital. En aquest escenari és on ha jugat i ha crescut. "La meua vinculació amb el paisatge ha estat des de sempre; després he tingut el privilegi i la sort de poder dedicar-me a allò que ja em captivava quan era petit. Després de la universitat vaig tenir l'oportunitat de fer un llibre sobre la transformació del paisatge a Sant Feliu que em va permetre començar a explorar els mètodes d'anàlisi del paisatge." Quan li demanes quin seria el seu paisatge català preferit, es calça bé el barret de director per dir: "No hi ha paisatges millors o pitjors; per a nosaltres no hi ha un paisatge 10. Absolutament tots els paisatges tenen els seus valors, i com a societat hem d'injectar-los qualitat a tots."

Per confeccionar aquest document hem reproduït la fitxa de la unitat de paisatge denominada Muntanyes d'Ordal que consta amb el número 6 dins del Catàleg del paisatge de la regió metropolitana de Barcelona, redactat per l'Observatori del Paisatge de Catalunya, i que es pot consultar al seu web.

L'Observatori s'organitza en forma de consorci, està adscrit al Departament de Territori de la Generalitat de Catalunya i s'inclou a la Llei de protecció, gestió i ordenació del paisatge de Catalunya, que segueix els principis del Conveni europeu del paisatge.

Hem complementat la fitxa d'aquesta unitat de paisatge amb una entrevista al director de l'Observatori del Paisatge de Catalunya, Pere Sala, publicada al diari El Punt Avui.